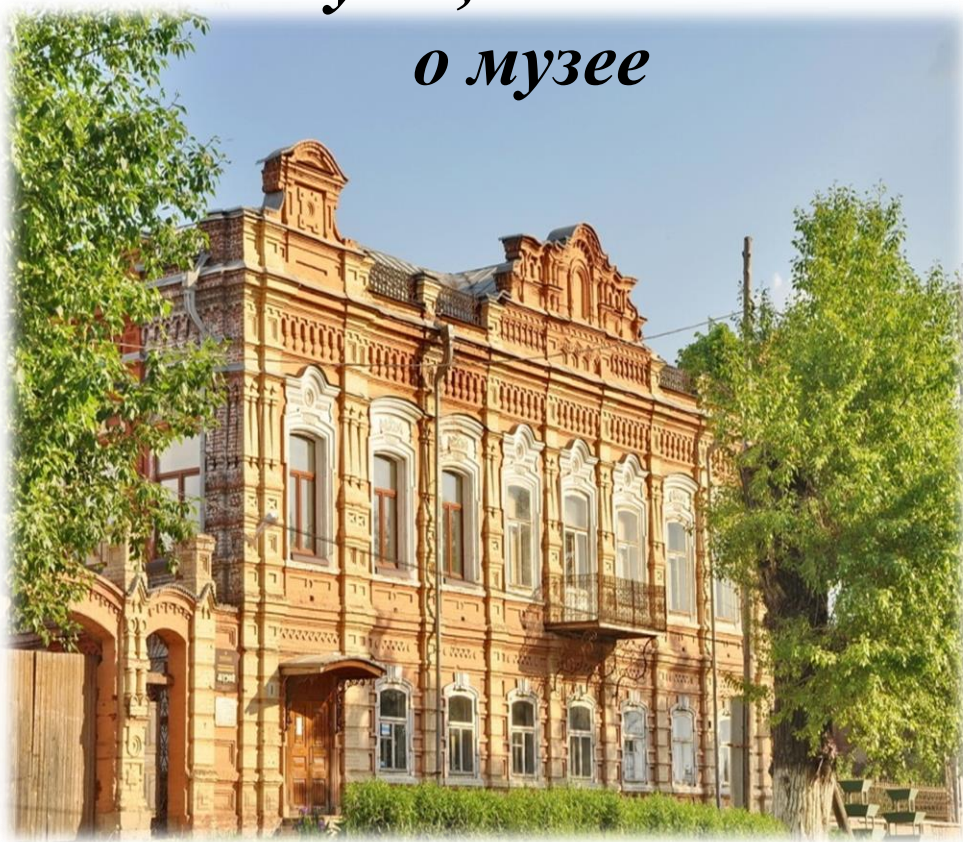




Центральная городская библиотека им.Ю.Н.Либединского
Отдел библиографической работы

Музей, в музее, о музее



Библиографический указатель





Миасс

2020

Миасскому краеведческому музею — одному из старейших музеев в Челябинской области — исполнилось 100 лет. Его значение в жизни городского социума — огромно и бесспорно. А как город относится к музею? Как деятельность его сотрудников отражается в современной летописи — публикациях городских газет.

Не претендуя на исчерпывающую полноту материалов, мы попытались собрать публикации, которые дают представление о деятельности музея за последние 30 лет (1990-2020 гг.).

Указатель включает в себя четыре раздела:

-  «Про100 история» : краткий очерк истории Миасского краеведческого музея;
-  «Музейные истории»: публикации о музее в книгах и периодических изданиях (способ организации материалов — хронологический);
-  «Выставки, конференции, чтения, акции»: публикации о выставочной деятельности музея (способ организации материалов — хронологический);
-  «Хранители истории»: публикации о сотрудниках музея - Э. И. Мали, П.М. Шалагинове, Г.М. Наумовой, А.П. Овчинниковой.

Музей, в музее, о музее: библиографический указатель/
составитель О.Б.Шакирова. – Миасс: МКУ «ЦБС», 2020. – 28с.

Про100 история

Первые упоминания о музее в Миасском заводе относятся к I половине XIX века, когда согласно архивным данным в здании заводууправления одну из комнат занимал музей. Собрание музея состояло из большой коллекции минералов и горных пород, добывавшихся в окрестностях Миасского завода, а также палеонтологических находок, найденных местными жителями во время работ на золотых приисках.

В 1918 году по инициативе Л. А. Кулика, заведующего метеоритным отделом геологического и минералогического музея Академии Наук, было организовано общество изучения местного края, в задачу которого входило создание музея. Членами общества краеведения были приобретены труды Уральского общества любителей естествознания (УОЛЕ), собрана коллекция минералов и горных пород, гербарии растений Ильменских гор, что послужило началом формирования фондов будущего музея. После освобождения Миасса в 1919 году от колчаковцев, культурные ценности,

3

оставленные буржуазией при бегстве из города: картины, художественное литье, ценная мебель, чучела животных и птиц из мастерской И. Бардина по решению исполкома были переданы в распоряжение уездного отдела народного образования.

Весной 1920 года по инициативе общественности, группа краеведов во главе с заведующим городским отделом народного образования С.В. Стржешковским решили организовать музей. В течение весны, лета и осени шла напряженная работа по созданию экспозиции в здании по улице Пролетарской №1, (бывшей улице Церковной, в доме, принадлежавшем купцу Популовскому). 24 ноября 1920 года партийными и советскими органами города Миасса было принято решение об открытии музея местного края.

Изначально коллекция музея состояла из 1195 экспонатов. Экспозиция содержала два отдела: исторический и природный. Только за первые месяцы музей посетило 4800 человек.

Заведующим, созданного музея был утвержден Эммануил Иосифович Мали - художник и педагог, который оставил своей деятельностью яркий след в истории города и добрую память в сердцах любителей культуры. Научным сотрудником стал бывший секретарь Общества краеведения – геолог Н. И. Кураев.

Миасский краеведческий музей являлся центром краеведческой работы. Помимо существовавшего при нем общества краеведения, музей возглавлял школьную практическую работу по краеведению, был связан со всеми краеведческими музеями Урала, некоторыми музеями центральной части России. В эти годы музей принял участие в двух съездах музейных и архивных работников Урала.

В 1928 году в связи с переводом из Златоуста педагогического техникума, музей был выселен из Симоновского особняка в дом купца Жарова по ул. Свердлова. В 1934 г. музей переезжает в одноэтажное здание по улице Октябрьской, 7 – дом купца Лесина. В течение 1934-1935 года к зданию музея для расширения площади был сделан деревянный пристрой. При музее работала столярная мастерская по изготовлению и ремонту музейного оборудования. Благодаря неиссякаемой энергии директора И.Т. Черных были увеличены фонды музея до 7 тысяч экспонатов, возросла посещаемость до 20 тысяч человек в год. При музее заново создается научная библиотека, архив, химлаборатория.

В годы Великой Отечественной войны перед музеем встала задача по сохранению своих коллекций и пополнению их материалами, отражающими героизм фронта и тыла. Все это предстояло делать в трудных условиях военного времени, когда штаты музея были сокращены, экспозиционные площади сократились на 60 %, так как на территории Миасского музея

был размещен эвакуированный из Харькова проектный институт.



В послевоенный период работа музея вновь налаживается. Определяются основные направления его деятельности: научно-исследовательское, экспозиционное, научно-просветительское. Широко разворачивается работа по сбору местного исторического материала, изучению и сбору экспонатов по природе края. Большую помощь в пополнении фондов музея оказывал Ильменский государственный заповедник. Музей являлся центром, который вел работу по координации различных направлений изучения родного края, оказания научно-методической помощи школьным музеям и кружкам.

Начиная с 1960-х годов, сотрудники музея начинают проводить научно-исследовательскую работу в архивах страны. В 1961 году в результате совместной работы с сотрудниками Центрального Государственного архива древних актов были найдены уникальные документы, подтверждающие точную дату основания Миасского завода. Большую работу по сбору архивных материалов, разработке туристических и

краеведческих маршрутов для школьников проделал научный сотрудник музея Петр Михайлович Шалагинов, проработавший в музее более 20 лет.

4 февраля 1960 года при музее была организована историко-краеведческая секция, которая объединила ветеранов партии, войн и труда. Энтузиасты, любители краеведы, глубоко любящие родной край, увлеченно занимающиеся изучением и пропагандой истории города и края, они внесли неоценимый вклад, пополнив фонды музея материалами по истории города. Но основным недостатком в работе музея являлась неукomплектованность научными кадрами и нехватка экспозиционных площадей.

В 1970-е годы вновь встает вопрос о выделении музею нового здания, так как старое здание не отвечает в полной мере потребностям музея. Здание ветхое, тесное, перегруженное экспонатами, не хватает экспозиционных площадей. В июле 1979 года исполком горсовета депутатов трудящихся, учитывая просьбу городского отдела культуры, принял решение о выделении для музея дополнительного здания – бывшего дома купца Кузнецова по ул. Ленина, 12. Вся работа сотрудников музея под руководством директора Смеловой Н.И. была направлена на разработку тематико-экспозиционных планов для оформления экспозиции в новом здании музея. Но, к сожалению, в результате реставрационных работ, зданию был причинен непоправимый ущерб, в результате которого переезд музея в это здание не состоялся.

Но, несмотря на проблемы с помещением, в работе музея в 70-е годы наблюдаются и положительные изменения. Повышается квалификация научных сотрудников, происходит подъем научного уровня исследований: плодотворно велась работа в государственных архивах, пополняя недостаток фактического материала по всем периодам истории города. Дальнейшее комплектование фондов проводилось в соответствии с тематико-экспозиционными планами новой экспозиции. Для привлечения посетителей в музей, были заключены договора с Челябинским и Чебаркульским бюро

путешествий и экскурсий, со школами и предприятиями, в результате чего увеличилась посещаемость музея и достигла 50 тысяч человек в год. Основной формой массовой работы остается проведение экскурсий и чтение лекций. В среднем в год проводилось около 500 экскурсий и читалось около 70 лекций.

В январе 1988 года в музее произошла авария отопительной системы, которая нанесла музею серьезный ущерб. Музей сначала частично, а потом и полностью был закрыт. Вопрос о выделении под музей нового здания, наконец-то был решен. 4 июля 1995 года музей вновь переехал в здание-особняк золотопромышленника Е. М. Симонова (ул. Пушкина, дом 8).



Коллекция музея сегодня разрослась до 51-й тысячи экспонатов. Они отражают все стороны жизни, развития, деятельности Миасса, города с многовековой историей. В экспозиционных залах оформлены выставки, рассказывающие об истории края, о жизни обывателей Миасского завода: их занятиях, быте, духовной культуре, об истории золотодобычи в Миасской долине. Для посетителей была открыта научно-краеведческая библиотека с богатым фондом изданий, в том числе и дореволюционных.

Всего в музее создано шесть постоянных экспозиций, которые с любопытством рассматривают туристы, а для школьников здесь регулярно проводятся уроки истории.

Сотрудники музея занимаются научно-исследовательской работой, выпускают краеведческий сборник, посвященный музею — «Истоки».

Музейные истории



Музей – особое учреждение. Посещение музея учит неторопливому, спокойному, уважительному отношению к наследию, к истории, к памятникам. Особенность современного музея – это большая обращенность музея к посетителю. Музей, помимо места хранения, каким он был всегда и, безусловно, остается сегодня, становится площадкой вовлечения посетителей в культурное пространство и предоставляет широкий спектр творческой активности вокруг музейных коллекций. Музей дает то, что не может дать книга или Интернет – это ощущение твоего присутствия, твоего нахождения внутри этого мира, мира истории, исторических личностей, писателей или событий.

А еще музей рассказывает истории: о себе, о своих посетителях, о том, что случилось вчера или 100 лет назад. Истории могут быть разными, но обязательно – интересными.

Истории в книгах

- История миасского золота. 200 лет: краеведческий сборник / Отв. редактор Н.Л. Асташова. – Миасс: Геотур, 1997. – 133 с., ил. – (Выпуск № 1). – Текст: непосредственный.
- Истоки: краеведческий сборник / Ответственный редактор А. П. Овчинникова. – Миасс: Геотур, 2004-2015. – Текст: непосредственный.
 - ✚ Истоки: краеведческий сборник № 2 / Ответственный редактор А. П. Овчинникова. – Миасс: Геотур, 2004. – 158 с. – Текст: непосредственный.
 - ✚ Истоки: краеведческий сборник № 3 / Ответственный редактор А. П. Овчинникова. – Миасс: Геотур, 2005. – 217 с. – Текст: непосредственный.
 - ✚ Истоки: краеведческий сборник № 4 / Ответственный редактор А. П. Овчинникова. – Миасс: Геотур, 2007. – 183 с. – Текст: непосредственный.
 - ✚ Истоки: краеведческий сборник № 5 / Ответственный редактор А. П. Овчинникова. – Челябинск: Цицеро, 2010. – 202 с. – Текст: непосредственный.
 - ✚ Истоки: краеведческий сборник № 6 / Ответственный редактор А. П. Овчинникова. – Миасс: Геотур, 2013. – 220 с. – Текст: непосредственный.
 - ✚ Истоки: краеведческий сборник № 7 / Ответственный редактор А. П. Овчинникова. – Миасс: Геотур, 2014. – 176 с. – Текст: непосредственный.
 - ✚ Истоки: краеведческий сборник № 8 / Ответственный редактор А. П. Овчинникова. – Челябинск: Цицеро, 2015. – 238 с. – Текст: непосредственный.
- Мой приветливый город Миасс: краеведческий сборник/ составители Г.М. Наумова, З.А. Соколова, В.Г. Еремин, О.О. Бейнарович; редактор Г.В. Губко. – Миасс «Геотур», 1988. – 400 с., 122 цв. ил., 144 ил. – Текст: непосредственный.

Истории о музее

- ✓ Лобанова О. Что-то с нашей памятью стало : о бедственном положении здания миасского краеведческого музея / О. Лобанова. - Текст : непосредственный. // Глагол. - 1991. - № 5.- С.3.
- ✓ Еремин, В. Как музеем не потонуть?: аварийное состояние здания Миасского краеведческого музея / А.Еремин. – Текст: непосредственный. // Челябинский рабочий. – 1992. – 21 ноября. – С.2;
- ✓ Бенлякова, О. Особняк открыт. Добро пожаловать: Миасский краеведческий музей / О.Белякова. – Текст: непосредственный // Глагол. – 1995. – 8 июля. – С.5.
- ✓ Асташова, Н. Дом по Пушкинской. Из истории Миасского краеведческого музея / Н.Асташова. – Текст: непосредственный // Миасский рабочий – 1996. – 18 мая. – С.2; 25 мая. – С.2; 6 августа. – С.2; 7 августа. – С.2; 13 августа. – С.2.



- ✓ Покровская, Л. Сменяются годы, уходят эпохи: 80-летний юбилей городского краеведческого музея /Л. Покровская. – Текст: непосредственный // Глагол. – 2000. – 17 ноября. – С.1;
- ✓ Покровская, Л. Здесь создается летопись города /Л. Покровская. – Текст: непосредственный // Глагол. – 2000. – 24 ноября. – С.1.
- ✓ Асташова, Н.Л. У подножия Ильмен: история Миасского краеведческого музея / Н.Л.Асташова, Т.Абрамова. – Текст: непосредственный // Вестник Челябинского общества краеведов. – Челябинск, 2002. – С, 31-35.
- ✓ Овчинникова, А. Библиотека книжных редкостей: библиотека краеведческого музея / А. Овчинникова. – Текст: непосредственный // Старгород. – 2003. - № 5. – С.3.

- ✓ Асташова, Н.Л. Из истории миасского краеведческого музея / Н.Л.Асташова. – Текст: непосредственный // Истоки: Краеведческий сборник № 3. – Миасс: Геотур, 2005. – С 5-24.
- ✓ Чухарева, Н. Музей в годы войны / Н.Чухарева. – Текст: непосредственный // Старгород. – 2005. - № 5. – С.2.
- ✓ Асташова, Н. Рождение музея местного края: к 85-летию краеведческого музея / Н.Асташова. – Текст: непосредственный // Старгород. – 2005. - № 10. – С.2.
- ✓ Асташова, Н. Вехи истории музея: к 85-летию краеведческого музея / Н.Асташова. – Текст: непосредственный // Старгород. – 2005. - № 11. – С.2.
- ✓ Севастьянова, Ю. Нескучная история Миасса: к 85-летию краеведческого музея / Н.Корчагина. – Текст: непосредственный. – Текст: непосредственный // Миасский рабочий. – 2005. – 18 ноября. – С.3.
- ✓ Корчагина, Н. «Я поведу тебя в музей...»: к 85-летию краеведческого музея / Н.Корчагина. – Текст: непосредственный // Глагол. – 2005. – 30 ноября. – С.3.
- ✓ Барышников, С. Хотите полежать на печке / С. Барышников. – Текст: непосредственный // Глагол. – 2008. – 25 января. – С.4.
- ✓ Наумова, Г. Помни имя свое: Родоведческий клуб «Семейные хроники» при Миасском краеведческом музее/ Г.Наумова. – Текст: непосредственный // Челябинский рабочий. – 2008. – 19 февраля. – С. 7.
- ✓ Барышников, С. Дом, в котором живет история. В городском краеведческом музее продолжается обновление экспозиции / С. Барышников. – Текст: непосредственный // Глагол. – 2008. – 23 марта. – С. 5.
- ✓ Барышников, С. Прогулки в прошлое / С. Барышников. – Текст: непосредственный // Глагол. – 2008. – 25 июня. – С. 2.
- ✓ Суродин, В. Кладовая времени/ В.Суродин. – Текст: непосредственный // Миасский рабочий. – 2009. – 29 января. – С. 13.
- ✓ Наумова, Г. Тропой истории : возникновение и становление краеведения в г.Миасс; краеведческий календарь / Г.

Наумова. - Текст : непосредственный // Миасский рабочий. - 2010. - 19 августа. - С. 7.

- ✓ Корчагина, Н. Куда уходит детство : Новая экспозиция краеведческого музея / Н. Корчагина. - Текст : непосредственный // Миасский рабочий. - 2010. - 16 октября. - С. 7.
- ✓ Павлова, Е. Краеведческому музею - 90 / Е. Павлова. - Текст : непосредственный // Миасский рабочий. - 2010. - 4 декабря. - С. 7.
- ✓ Корчагина Н. О медведях и медвежатах : истории экскурсовода Наталья Рожковой / Н. Корчагина. – Текст: непосредственный // Глагол. - 2014. - 21 марта.- С.17.
- ✓ Савицкая М. Как Миасс породнился с Австралией : музейные истории / М. Савицкая. – Текст: непосредственный // Глагол. - 2014. - 4 апреля.- С.15.
- ✓ Корчагина Н. Их много, и они такие разные... : экскурсовод Наталья Рожкова - о посетителях краеведческого музея / Н. Корчагина. – Текст: непосредственный // Глагол. - 2014. - 11 апреля.- С.17.
- ✓ Корчагина Н. Знаменитые и не очень : музейные истории / Н. Корчагина. – Текст: непосредственный // Глагол. - 2014. - 18 апреля.- С.17.
- ✓ Корчагина Н. Не трите бриллиант слишком сильно... : музейные истории / Н. Корчагина. – Текст: непосредственный // Глагол. - 2014. - 25 апреля.- С.17.
- ✓ Георгиев В. Вернут ли музею старинный колокол? : история музейного экспоната / В. Георгиев. – Текст: непосредственный // Глагол. - 2015. - 13 ноября.- С.4.
- ✓ Антипин, Н.А. Экспонаты Золотой долины : миасский краеведческий музей / Н. А. Антипин. – Текст: непосредственный // Южноуральская панорама. - 2017. - 17 августа.- С.15.
- ✓ Чухарева Н. Сто лет тому назад... : дневниковые записи одного из создателей краеведческого музея Антона Скаруцкого / Н. Чухарева. - Текст : непосредственный // Миасский рабочий. - 2017. - 24 января.- С.3.

- ✓ Победили на Всероссийском конкурсе : миасская энциклопедия "Про Миасс и все-все-все" заняла 3 место во Всероссийском фестивале-конкурсе "Туристический сувенир". – Текст: непосредственный // Глагол. - 2017. - 23 ноября.- С.5.
- ✓ Мухин, В. В музее-новый руководитель : директором краеведческого музея стал Дмитрий Кисленко / В. Мухин. - Текст : непосредственный // Глагол. - 2018. - 5 апреля. - С. 1,5.
- ✓ Пельменева Е. Фонд музея Виктора Макеева: новая прописка : материалы музея Макеева переданы в миасский краеведческий музей / Е. Пельменева. – Текст: непосредственный // Глагол. - 2019. - 4 июля.- С.13.

Истории музея

- ✓ Чухарева, н. Верные спутники человека : История города. Ипподром / Н.Чухарева. – Текст: непосредственный // Старгород. – 2004. - № 2. – С. 3.
- ✓ Абрамова, Т. Камень в убранстве старого города / Т.Абрамова. – Текст: непосредственный // Старгород. – 2004. - № 4. – С. 3.
- ✓ Асташова Н. Он был лучшим летчиком-истребителем: Улица А.П.Шишкина / Н.А.Асташова. – Текст: непосредственный // Миасский рабочий – 2004. – 7 апреля. – С.3.
- ✓ Невраева, И. Человек с большой буквы : [о Н.П.Полетаеве] / И.Невраева. – Текст: непосредственный // Истоки: Краеведческий сборник № 3. – Миасс: Геотур, 2005. – С. 177-184.
- ✓ Шатохина, Д. Известия из прошлого : миасская газета "Казак" в фондах краеведческого музея / Д. Шатохина. - Текст : непосредственный // Миасский рабочий. - 2010. - 21 октября. - С. 6.
- ✓ Чухарева Н. Путешествие на край земли : наш земляк Владимир Басов участвовал в исследовании Антарктики / Н.

Чухарева. – Текст: непосредственный // Миасский рабочий. - 2013. - 2 марта.- С.3.

- ✓ Баннова Д. Приоткрывая тайны : записки краеведа В.Морозова: таксидермист Бардин, швейные машинки Зингер в Миассе / Д. Баннова. - Текст : непосредственный // Миасский рабочий. - 2015. - 24 сентября.- С.5.
- ✓ Баннова Д. «Преполезнейшая штука! До чего дошла наука!» : реклама в Миассе 100 лет назад / Д. Баннова. - Текст : непосредственный // Глагол. - 2013. - 13 декабря.- С.15.
- ✓ Баннова Д. В этом-то их прелесть и состоит... : народная топонимика Миасса / Д. Баннова. - Текст : непосредственный // Миасский рабочий. - 2014. - 11 декабря.- С.13.
- ✓ Баннова Д. «Ни за что не выйду замуж за вдовца по имени Егор!» : миасский врач Маврицкий / Д. Баннова. - Текст : непосредственный // Глагол. - 2014. - 8 мая.- С.18. ; Глагол. - 2014. - 16 мая.- С.18. ; Глагол. - 2014. - 23 мая.- С.18.
- ✓ Чухарева Н. Спорт в Миассе. Начало : о первых физкультурниках Миассе / Н. Чухарева. – Текст: непосредственный // Глагол. - 2014. - 8 августа.- С.15.
- ✓ Баннова Д. Щи, каша да жаркое с оленьим мясом : вкусовые пристрастия жителей Миасса полтора столетия назад / Д. Баннова. - Текст : непосредственный // Глагол. - 2014. - 17 сентября.- С.3.
- ✓ Чухарева Н. Миасские словечки : как говорили жители Золотой долины в середине 19 века / Н. Чухарева. - Текст : непосредственный // Миасский рабочий. - 2014. - 8 ноября.- С.3.
- ✓ Баннова Д. Остались только на фото : фотографии старого Миасса / Д. Баннова. - Текст : непосредственный // Миасский рабочий. - 2014. - 11 декабря.- С.13.
- ✓ Чухарева, Н. Жизнь и быт жителей Миасса в годы Великой Отечественной войны / Н. Чухарева. – Текст: непосредственный // Истоки. Краеведческий сборник № 8. - Миасс, 2015.- С.68-74.

- ✓ Калишева ,Н.П. Васильковская военная авиационная школа механиков : Миасс в годы Великой Отечественной войны / Н. П. Калишева. – Текст: непосредственный // Истоки. Краеведческий сборник № 8. - Миасс, 2015.- С.77-79.
- ✓ Камендровская, Е.А. "Одна беда - дороги", или Дело о верстовых столбах / Е. А. Камендровская. - Текст : непосредственный // Истоки. Краеведческий сборник № 8. - Миасс, 2015.- С.121-129.
- ✓ Баннова, Д. 70 лет Победы : участники войны: Нина Васильевна Прокина (Мухина) , работница швейной фабрики / Д. Баннова . - Текст : непосредственный // Старгород. - 2015. - № 4. - С. 3.
- ✓ Баннова Д. На струнах прошлого : оркестр Василия Семенкова оставил заметный след в истории старого Миасса / Д. Баннова. - Текст : непосредственный // Миасский рабочий. - 2015. - 4 июня.- С.7.
- ✓ Баннова Д. Приоткрывая тайны : записки старейшего краеведа Василия Морозова / Д. Баннова. - Текст : непосредственный // Миасский рабочий. - 2015. - 20 августа.- С.6. ; Миасский рабочий. - 2015. - 27 августа.- С.7.
- ✓ Баннова Д. Приоткрывая тайны : записки краеведа В.Морозова: таксидермист Бардин, швейные машинки Зингер в Миассе / Д. Баннова. – Текст: непосредственный // Миасский рабочий. - 2015. - 24 сентября.- С.5.
- ✓ Баннова Д. Баловни судьбы : история Миасса: Н.Сюткин, Е.Симонов / Д. Баннова. - Текст : непосредственный // Миасский рабочий. - 2016. - 28 января.- С.7.
- ✓ Мухин В. Лук, колчан и меховой жилет : археологическая коллекция Миасского краеведческого музея / В. Мухин. – Текст: непосредственный // Глагол. - 2016. - 1 июля.- С.14.
- ✓ Чухарева Н. Эликсир жизни или религиозный дурман?... : как в Миассе боролись с пьянством? / Н. Чухарева. - Текст : непосредственный // Миасский рабочий. - 2016. - 22 сентября.- С.14.
- ✓ Калишева Н.П. Делегация с фронта : в приближение победы в Великой Отечественной трудящиеся Миасса внесли

- огромный вклад / Н. П. Калишева. – Текст: непосредственный // Глагол. - 2017. - 22 июня.- С.14.
- ✓ Чухарева Н. 18 ноября Миасс отметит 244-ю годовщину со дня образования : воспоминания очевидца событий 100-летней давности / Н. Чухарева. - Текст : непосредственный // Глагол. - 2017. - 16 ноября.- С.2,5.
 - ✓ Баннова , Д. Как крыса съела Васиных штаны... : миасский педагогический техникум празднует свое 90-летие / Д. Баннова . - Текст : непосредственный // Миасский рабочий. - 2018. - 29 ноября. - С. 14-15.
 - ✓ Баннова Д. Бажов и Ильмены : уральский сказочник не раз гостил в Миассе / Д. Баннова. - Текст : непосредственный // Миасский рабочий. - 2019. - 28 февраля.- С.14.
 - ✓ Баннова, Д. Ивановы из Миасса : младший из артистической династии прославился ролью Олега Кошевого / Д. Баннова . - Текст : непосредственный // Миасский рабочий. - 2019. - 18 июля. - С. 14.
 - ✓ Калишева, Н.П. Самый юный фронтовик Юрий Бородин : участник Великой Отечественной войны / Н. П. Калишева. - Текст : непосредственный // Глагол. - 2020. - 20 февраля.- С.13.
 - ✓ Калишева, Н.П. Женщины на войне и в тылу : жительницы Миасса: Г.Героева, Т.Барановой, К.Комлевой и др. / Н. П. Калишева. - Текст : непосредственный // Глагол. - 2020. - 5 марта.- С.13.
 - ✓ Калишева, Н.П. Братья Серебровы : о боевом пути братьев Серебровых / Н. П. Калишева. - Текст : непосредственный // Миасский рабочий. - 2020. - 2 апреля.- С.16.
 - ✓ Калишева, Н.П. Нам нужна победа - одна на всех : письма фронтовиков, опубликованные в миасской "Рабочей газете" в 1942 году / Н. П. Калишева. - Текст : непосредственный // Глагол. - 2020. - 16 апреля.- С.12.
 - ✓ Калишева, Н.П. Комсомольский набор : комсомольцы Миасса воевали в воздушно-десантных войсках / Н. П. Калишева. - Текст : непосредственный // Глагол. - 2020. - 30 апреля.- С.12.

- ✓ Калишева, Н.П. Зенитчицы с Урала : в 256 отдельном зенитно-артиллерийском дивизионе служили девушки из Челябинской области / Н. П. Калишева. - Текст : непосредственный // Миасский рабочий. - 2020. - 7 мая.- С.12.
- ✓ Калишева, Н.П. Служили два товарища : миасские участники Великой Отечественной войны: Н.Корнаков, П.Рыков / Н. П. Калишева. - Текст : непосредственный // Глагол. - 2020. - 9 июля.- С.12.
- ✓ Калишева, Н.П. "Операция на озере Чудском" : о публикации в газете "Миасский рабочий" от 9 мая 1965 года о военной операции на озере Чудском в 1944 году. Автор публикации - Н. Яковлев / Н. П. Калишева. - Текст : непосредственный // Глагол. - 2020. - 16 июля.- С.12.



Выставки, конференции, чтения, акции

Помимо экскурсионной работы, в музее проводятся тематические встречи и выставки, театральные постановки, фестивали, организуется досуг молодежи и людей пожилого возраста.

- ❖ Чухарева, Н.Н. Краеведческие чтения в Миассе / Н.Чухарева. – Текст: непосредственный // Истоки: Краеведческий сборник № 3. – Миасс: Геотур, 2005. – С 77- 84.
- ❖ Бородина, Спешите видеть: человек-оркестр!: выставка народных инструментов/ А. Бородина. – Текст: непосредственный // Старгород. – 2005. - № 1. – С.3.
- ❖ Чухарева, Н. Не дайте ей засохнуть!: экологический праздник в краеведческом музее / Н.Чухарева. – Текст: непосредственный // Старгород. – 2005. - № 6. – С.3;
- ❖ Корчагина, Н. Загадочный Китай: выставка в краеведческом музее / Н.Корчагина. – Текст: непосредственный // Миасский рабочий – 2009. – 17 декабря. – С.3.
- ❖ Александрова, Е. Ночь в музее : Праздник в миасском краеведческом музее "Калейдоскоп эпох" / Е. Александрова. - Текст : непосредственный // Миасский рабочий. - 2011. - 2 июня. - С. 6. ; Глагол. - 2011. - 3 июня. - С. 14.
- ❖ Низамутдинова, Н. В туфлях "на гвоздике", в тоненьком свитере... : выставка "Бабье лето" в городском краеведческом музее / Н. Низамутдинова. – Текст: непосредственный // Глагол. - 2011. - 14 октября.- С.4,13.
- ❖ Корчагина, Н. В витринах танках грохотали... : в краеведческом музее открылась III выставка-конкурс стендового моделизма / Н. Корчагина. – Текст: непосредственный // Миасский рабочий. - 2012. - 25 февраля.- С.7.
- ❖ Накарякова, А. Война в масштабе 1:35 : Закрытие III открытого ежегодного конкурса- выставки стендового

моделизма, посвященного Дню защитника Отечества и 200-летию Бородинской битвы / А. Накарякова. – Текст: непосредственный // Миасский рабочий. - 2012. - 17 апреля.- С.3.

- ❖ Мухин, В. В коллекции - вековая история : коллекция подстанников в Миасском краеведческом музее / В. Мухин. – Текст: непосредственный // Глагол. - 2012. - 1 июня.- С.14.
- ❖ Гундорина, Т. Что такое...подбутыльники? : Выставка подстанников из частной коллекции златоустовца Владимира Волкова / Т. Гундорина. – Текст: непосредственный // Миасский рабочий. - 2012. - 4 сентября.- С.3.
- ❖ Данилов, М. Лоскутный калейдоскоп : в Миасском краеведческом музее прошла выставка уникальных образцов новой художественной техники / М. Данилов. – Текст: непосредственный // Глагол. - 2012. - 26 сентября.- С.1.
- ❖ Корюков, М. И кукол снимут с нити длинной...: в Миасском краеведческом музее открылась новая необычная экспозиция / М. Корюков. – Текст: непосредственный // Глагол. - 2012. - 12 октября.- С.4.
- ❖ Корюков, М. Бабочки и куколки : в краеведческом музее открылись сразу две выставки - крылатых насекомых и предметов этнической культуры / М. Корюков. – Текст: непосредственный // Глагол. - 2012. - 14 ноября.- С.2.
- ❖ Павлова, Е. Своя страница в истории : день дарения в краеведческом музее / Е. Павлова. – Текст: непосредственный // Миасский рабочий. - 2012. - 27 ноября.- С.3.
- ❖ Корюков, М. Золото творчества : краеведческие чтения / М. Корюков. – Текст: непосредственный // Глагол. - 2012. - 28 ноября.- С.1.
- ❖ Корюков, М. Дорогою добра : краеведческий музей организовал выставку для инвалидов и провел для них необычный праздник / М. Корюков. – Текст: непосредственный // Глагол. - 2013. - 27 февраля.- С.3.

- ❖ Корюков, М. Ночью музей собирал друзей : акция "Ночь в музее" / М. Корюков. – Текст: непосредственный // Глагол. - 2013. - 24 мая.- С.13.
- ❖ Корюков, М. Приходят письма старые... : миасский городской краеведческий музей собрал тех, кто интересуется историей почты / М. Корюков. – Текст: непосредственный // Глагол. - 2013. - 7 июня.- С.14.
- ❖ Савицкая, М. С куклой по жизни : в Миасском краеведческом музее работает авторская выставка чебаркульской мастерицы Елены Мальцевой / М. Савицкая. – Текст: непосредственный // Глагол. - 2014. - 11 июня.- С.16.
- ❖ Калинина, Е. Ночь искусству не помеха : "Ночь искусств" в краеведческом музее / Е. Калинина. – Текст: непосредственный // Миасский рабочий. - 2014. - 6 ноября.- С.18.
- ❖ Корчагина, Н. Когда тайное становится явным... : краеведческие чтения, посвященные Году культуры / Н. Корчагина. – Текст: непосредственный // Миасский рабочий. - 2014. - 22 ноября.- С.19.
- ❖ Корчагина, Н. Чья корова мычала? : выставка в миасском краеведческом музее / Н. Корчагина. – Текст: непосредственный // Миасский рабочий. - 2014. - 6 декабря.- С.3.
- ❖ Мухин, В. Твори добро на всей Земле! : в Миасском краеведческом музее в очередной раз отметили всемирный День спонтанного проявления доброты / В. Мухин. – Текст: непосредственный // Глагол. - 2015. - 25 февраля.- С.1.
- ❖ Чухарева Н. Первые Рождественские чтения в краеведческом музее / Н. Чухарева. – Текст: непосредственный // Старгород. - 2015. - № 4.- С.2.
- ❖ Мухин, В. Буря эмоций в снимках : в краеведческом музее открылась фотовыставка агентства "Рейтер" / В. Мухин. – Текст: непосредственный // Глагол. - 2015. - 20 марта.- С.2.
- ❖ Сергеева, Ю. Культурная бессоница : миасский краеведческий музей присоединился к акции "Ночь в музее" /

Ю. Сергеева. – Текст: непосредственный // Глагол. - 2015. - 20 мая.- С.2.

- ❖ Ушкова, Е. "Искусство в трех томах..." : "Ночь искусств" в краеведческом музее / Е. Ушкова. – Текст: непосредственный // Глагол. - 2015. - 6 ноября.- С.4.
- ❖ Ушкова, Е. Мультимедиа и 17 школьных музеев : Традиционные краеведческие чтения прошли в городском музее Миасса / Е. Ушкова. – Текст: непосредственный // Глагол. - 2015. - 2 декабря.- С.3.
- ❖ Ушкова, Е. "Добрые в ногу со слабым шагают" : в городском краеведческом музее миасцы с ограниченными возможностями здоровья получали подарки и приняли участие в спектакле / Е. Ушкова. – Текст: непосредственный // Глагол. - 2016. - 4 марта.- С.13.
- ❖ Ушкова, Е. История в миниатюре : в краеведческом музее проходит стендового моделизма / Е. Ушкова. – Текст: непосредственный // Глагол. - 2016. - 30 марта.- С.3.
- ❖ Беседина, А. Обо всем - из прошлого : 4 региональная научная конференция "Симоновские чтения" / А. Беседина. – Текст: непосредственный // Глагол. - 2016. - 15 апреля.- С.14.
- ❖ Ушкова, Е. "Добро пожаловать в СССР!! : гости "Ночи в музее-2016" вернулись в "светлое прошлое" / Е. Ушкова. – Текст: непосредственный // Глагол. - 2016. - 27 мая.- С.14.
- ❖ Воробьев, К. За "Державу" не обидно! : военно-технический клуб "Держава" проводит в Миасском краеведческом музее выставку стендового моделизма / К. Воробьев. – Текст: непосредственный // Миасский рабочий. - 2017. - 20 апреля.- С.5.
- ❖ Голицина, Ю. Очаровательные "жительницы" удивительной выставки : в Миасском краеведческом музее прошла выставка кукол народов всего мира / Ю. Голицина. – Текст: непосредственный // Глагол. - 2018. - 1 февраля.- С.6.
- ❖ Чухарева, Н. "Вектор взаимодействия" : региональная конференция участников ассоциации музеев Южного Урала прошла в Миассе / Чухарева. – Текст: непосредственный // Глагол. - 2019. - 21 марта.- С.5.

- ❖ Лаврова, М. Миасс, который мы потеряли : в краеведческом музее прошла научно-практическая конференция, посвященная дню рождению города / М. Лаврова. – Текст: непосредственный // Глагол. - 2018. - 29 ноября.- С.6.
- ❖ Георгиев, В. Больше доброты, любви и радости : день спонтанного проявления доброты в Миасском краеведческом музее / В. Георгиев. - Текст : непосредственный // Глагол. - 2020. - 20 февраля. - С. 12.

Страницы прошлого века

- ❖ Окатьев Б. Новое в нашем музее : выставка картин миасских художников: Е.В.Никольского, Н.П.Наумова, А.Ладнова / Б. Окатьев. - Текст : непосредственный // Миасский рабочий. - 1960. - 6 января. - № 2.- С.4.
- ❖ Иванов, Е. Пополним музей новыми материалами : миасский краеведческий музей / Е. Иванов. - Текст : непосредственный // Миасский рабочий. - 1960. - 5 февраля. - № 15.- С.3.
- ❖ Иванов, Е. [Совещание участников Великой Октябрьской социалистической революции и гражданской войны] : совещание состоялось в Миасском краеведческом музее / Е. Иванов. - Текст : непосредственный // Миасский рабочий. - 1960. - 7 февраля. - № 16.- С.3.
- ❖ Шалагинов П. Энтузиаст краеведения : о И.И.Ильине - краеведе, учителе. Подарил миасскому краеведческому музею многолетние наблюдения за погодой, сборник частушек и очерк развития профтехобразования в Миассе / П. Шалагинов. - Текст : непосредственный // Миасский рабочий. - 1960. - 10 июля. - № 81.- С.4.
- ❖ Порошин, М. 20000 посетителей музея : городской краеведческий музей / М. Порошин. - Текст : непосредственный // Миасский рабочий. - 1960. - 13 июля. - № 82.- С.4.
- ❖ Шалагинов, П. Скоро туристическое лето : штаб пионерского туризма разрабатывает маршруты и задания на лето / П.

Шалагинов. - Текст : непосредственный // Миасский рабочий. - 1961. - 17 мая. - № 59.- С.4.

- ❖ Окатьев Б. Горячая пора : экскурсии в городском краеведческом музее / Б. Окатьев. - Текст : непосредственный. // Миасский рабочий. - 1961. - 23 июня. - № 75.- С.4.
- ❖ Смелова, Н. В понедельник в малом зале: 8-е краеведческие чтения / Н.Смелова. – Текст: непосредственный // Миасский рабочий – 1983. – 18 ноября. – С.3.
- ❖ Наумова Г. Городу посвящается: в выставочных залах : [о выставке самодеятельных художников] / Г.Наумова. – Текст: непосредственный // Миасский рабочий – 1983. – 23 ноября. – С.3.
- ❖ Иванова, И. Миасс и революция / И.Иванова. – Текст: непосредственный // Миасский рабочий – 1987. – 29 августа. – С.3.
- ❖ Наумова, Г. Религия и культура: выставка в краеведческом музее / Г. Наумова. – Текст: непосредственный // Глагол. – 1996. – 30 марта. – С.4.

Хранители истории

- Безрученко, М. Верноподданные истории: Миасский краеведческий музей / М.Безрученко. – Текст: непосредственный // Миасский рабочий. – 2003. – 17 мая. – С.4;

Э. И. Мали

Мали Эммануил Иосифович (18.10.1877, Богемия, Австро-Венгрия — 21.12.1937, Челябинск), педагог, краевед, скульптор, участник 1-й мировой и Гражданской войн. В 1905 за революционную пропаганду. пропаганду сослан в Миасс, работал учителем в церковно-приходской школе.. По окончании училища технического рисования барона А. Л.

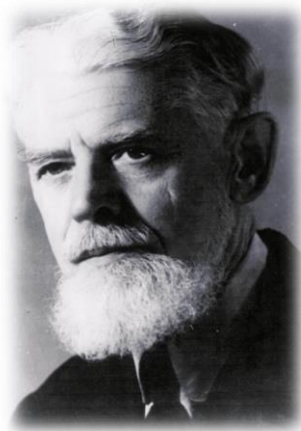


Штиглица в Петрограде (1914) мобилизован на фронт 1-й мировой войны. В 1918 вернулся в Миасс, преподавал графику и пение. В 1919 призван в армию адмирала А. В. Колчака, отправлен в Сибирь. С группой солдат перешел в Красную Армию. В 1920 вернулся в Миасс, стал одним из организаторов системы профобразования, заведовал отделом народного образования. Основатель и первый директор городского краеведческого музея. Преподавал в изостудии, занимался лепкой, рисованием. Занимался портретной и малой пластикой. Как краевед и деятель культуры Мали не разделял возникшую в предвоенные годы инициативу переименовать Миасс в г. Каганович. Арестован в 1937 (при обыске у него была найдена запрещенная литература), расстрелян. Реабилитирован в 1956.

- Павлова Е. Мали Эммануил Иосифович, педагог, художник, краевед : 135 лет со дня рождения / Е. Павлова. – Текст: непосредственный // Календарь знаменательных и памятных дат. Челябинская область. 2012. - Челябинск, 2012.- С.125-130.
- Корчагина Н. Живы ли мичуринские яблоки на втором заливе?... : первый директор миасского краеведческого музея Э.И.Мали / Н. Корчагина. – Текст: непосредственный // Миасский рабочий. - 2015. - 10 ноября.- С.3.

П.М. Шалагинов

Шалагинов Петр Михайлович [8(20).02.1891, Каменский завод Камышловского уезда Пермской губ.— 1979, Миасс], краевед. В 1907 окончил Екатеринбургскую торговую школу по специальности «бухгалтер-товаровед». С 1920 служил в Управлении уральских горных заводов, с 1930 работал бухгалтером и на руководящих должностях в «Обьтресте», на консервном комбинате. С 1955 штатный научный сотрудник Миасского краеведческого музея. музея. Вел поиски документов по



истории Миасса в архивах Златоуста, Москвы, Оренбурга, Свердловска, Челябинска и других городов. Привлекал к краеведческой работе детей; занимался пропагандой детского туризма: совместно с учителем В. К. Егоровым и группой школьников исследовал верховья реки Миасс, установил ее исток. Знаток южноуральской флоры. В неопубликованном труде «Лекарственные растения и народное лечение ими» описал свыше 1500 разновидностей целебных трав, дал до 3 тыс. рецептов их применения. Автор более 50 статей и лекций по местному краеведению. В 1973 закончил свой основной рукописный труд «Монография о Миассе», приуроченный к 200-летию города.

- Степанов М. Неутомимый краевед : о П.М.Шалагинове, краеведе, сотруднике Миасского краеведческого музея / М. Степанов. - Текст : непосредственный // Миасский рабочий. - 1960. - 14 февраля. - № 19.- С.3.
- Федорищев, В. Человек жив, пока его помнят: П.Шалагинов – летописец Миасского края / В. Федорищев. – Текст: непосредственный // Глагол. – 1993. – № 4. – С.6-7.

Г.М. Наумова

Галина Михайловна Наумова, искусствовед, придя работать в краеведческий музей после окончания Уральского госуниверситета, занялась старинной архитектурой. В музее вела большую архивно-поисковую работу, выступала с лекциями в учреждениях, а также с

интересными рассказами в газетах, на радио и ТВ. Проблемы со здоровьем не позволяют Галине Михайловне активно заниматься всем этим сейчас. Однако ей по-прежнему есть о чем рассказать землякам.



- Корчагина, Н. Живая энциклопедия : краевед Галина Михайловна Наумова / Н. Корчагина. - Текст : непосредственный // Глагол. - 2014. - 28 марта. - С. 15.
- Егоров В. Обогастила город родоведением : научный сотрудник краеведческого музея Г.М.Наумова / В. Егоров. - Текст: непосредственный // Глагол. - 2012. - 21 декабря.- С.13.

А.П. Овчинникова

Алла Павловна Овчинникова – более 30 лет работает в Миасском краеведческом музее, много лет была его директором. Музей под руководством Аллы Павловны превратился в современное научно-исследовательское, научно – просветительское учреждение. В течение семи лет выпускала газету «Старгород», выполняя обязанности редактора, корреспондента, корректора, фотографа. Труд А.П. Овчинниковой по достоинству оценен – она награждена премией городского Собрания депутатов и Законодательного Собрания Челябинской области, грамотами министров культуры Челябинской области и Российской Федерации.



- Голицина Ю. В ее руках история города : 30 лет своей посвятила краеведческому музею Алла Овчинникова / Ю. Голицина. – Текст: непосредственный // Глагол. - 2013. - 16 августа.- С.16.
- Чухарева Н. Беспредельная верность : директор Миасского краеведческого музея Алла Овчинникова / Н. Чухарева. – Текст: непосредственный // Миасский рабочий. - 2013. - 23 августа.- С.5.
- Мухин В. Награда от губернатора : директор миасского краеведческого музея получит премию главы региона / В. Мухин. – Текст: непосредственный // Глагол. - 2014. - 12 декабря.- С.1.



27



Оглавление

Про100 история	3
Музейные истории	8
Истории в книгах	9
Истории о музее	10
Истории музея.....	13
Выставки, конференции, чтения, акции	18
Страницы прошлого века	22
Хранители истории	23
Э. И. Мали	23
П.М. Шалагинов.....	24
Г.М. Наумова	25
А.П. Овчинникова.....	26