

# ОСНОВЫ БИБЛИОТЕЧНОЙ ПРОФЕССИИ



*Справочно – библиографический  
аппарат. Каталоги и картотеки.  
Справочно-библиографический фонд*

Современная библиотека представляет собой сложную информационную систему. Ее информационные ресурсы многообразны. Для полноценного и эффективного использования этих ресурсов библиотекари должны обладать определенными библиотечнобиблиографическими знаниями, владеть информационной культурой. Пособие подготовлено в помощь библиотекарям, только начинающим путь в библиотечную профессию.

# Справочно – библиографический аппарат

**Справочно-библиографический аппарат (СБА):** Справочно-поисковый аппарат, включающий библиографические пособия.

ГОСТ 7.0-99, п.3.3.2.48

Справочно-библиографический аппарат (СБА) — это совокупность каталогов, картотек и библиографической продукции, как в традиционном, так и в электронном виде, используемых для поиска информации. СБА обеспечивает оперативность, полноту и точность удовлетворения запросов читателей. СБА создаётся на материале имеющихся в библиотеке источниках информации и отражает фонд библиотеки. СБА и наполнение его элементов зависит:

- ✓ от статуса библиотеки и направлений ее специализации;
- ✓ контингента обслуживаемых читателей и их информационных потребностей;
- ✓ технической оснащённости библиотеки и ее включенности в корпоративную библиотечно-информационную систему.

Объём СБА зависит от масштаба библиотеки.

В составе СБА обычно выделяют:

- **справочно-библиографический фонд справочных изданий**, который включает:
  - универсальные и отраслевые энциклопедии;
  - толковые, языковые и терминологические словари;
  - справочники законодательных материалов;
  - юридические, страноведческие и статистические атласы;
  - календари знаменательных дат;
  - путеводители и т. д.;



- **библиографические издания, каталоги и картотеки (базы данных).**

**Справочно-библиографический фонд (СБФ)** - включает официальные, нормативные, справочные (*энциклопедии, словари, справочники*) и библиографические издания в традиционной (карточной) и электронной формах.

**Система библиотечных каталогов и картотек** - представляет собой совокупность планомерно организованных, взаимосвязанных и дополняющих друг друга библиографических каталогов и библиографических картотек.

*(ГОСТ 7.0.-99, п. 3.3.2.49)*

С внедрением информационных технологий ЭК (электронный каталог):

- объединил поисковые возможности алфавитного, систематического и предметного каталогов, а также каталогов на различные виды изданий;
- подвергся активному генерированию (сводные электронные каталоги, каталоги, доступные в онлайн-режиме).



## Система каталогов

Слово «*каталог*» означает «*список*», «*перечень*». Пришло оно к нам из Древней Греции.

Библиотечный каталог — это перечень библиографических записей документов, имеющих в фонде одной или нескольких библиотек, раскрывающий состав или содержание библиотечных фондов. Каталог может иметь карточную или машиночитаемую форму.

## **Функции библиотечных каталогов:**

1. **Знаково-коммуникативная** — помогает дистанционному общению «потребитель — каталог — автор». С помощью библиотечного каталога осуществляется дистанционное общение разделенных в пространстве и (или) во времени автора и читателя;

2. **Информационно-поисковая** — реализуется в процессе разыскания документов в ответ на запрос читателя;

3. **Педагогическая** — способствует интеллектуальному и профессиональному развитию личности читателя.

Карточный (традиционный) каталог состоит из **каталожных карточек**. Каждая книга, поступившая в библиотеку, проходит библиографическую специальную обработку: ей присваивают номер, заносят её в особую книгу учёта (инвентарную) и заводят на неё паспорт – **каталожную карточку**, на которую записывают всю информацию о поступившей в библиотеку книге.

### ***С помощью каталога можно узнать:***

- Есть ли в библиотеке нужная вам книга, если вы знаете ее автора;
- Уточнить заглавие книги, если автор известен;
- Какие произведения данного автора имеются в библиотеке;
- Год издания, объем книги, издательство;
- Из аннотации - узнать краткое содержание (не обязательная часть)

Каталожная карточка содержит в себе информацию о книге и ее содержании.

#### **На каталожной карточке указываются**

- фамилия, имя, отчество автора,
- название книги,
- место издания,
- издательство,
- год издания,
- число страниц,
- наличие иллюстраций.

Эти данные берутся с титульного листа книги



**Перед вами пример каталожной карточки.**

Сведения о книге записываются в определенном порядке и в своей совокупности называются **«библиографическим описанием»**. Полное библиографическое описание книги помещается на карточке в **алфавитном** и **систематическом** каталогах.

Для того, чтобы найти книгу необходимо знать местонахождение книги на полке, т. е. ее адрес. Таким адресом является **шифр книги**.

**Шифр на каталожной карточке** помещается в верхнем левом углу и записывается в виде дроби, где в числителе ставится **индекс**, а в знаменателе – **авторский знак**.

**Верхняя часть шифра (индекс)** указывает **отдел**, в котором находится книга, а **нижняя часть (авторский знак)** - **место автора на полке** внутри отдела. Таким образом, каждая книга получает определенное место на книжной полке.

## Организация библиотечных каталогов

Процесс организации каталогов включает следующие операции:

- ✓ **определение структуры каталога.**
- ✓ **составление паспорта каталога**, который служит источником положения об отдельном каталоге, указывая:
  - наименование каталога;
  - его объем (в ящиках или карточках);
  - дату организации каталога;
  - методы группировки библиографических записей;
  - читательское назначение;
  - отражаемые фонды.
- ✓ **оформление и тиражирование карточек** — на карточках с основными библиографическими записями указываются:
  - полный классификационный индекс;
  - предметные рубрики;
  - сведения о добавочных записях;
  - количество экземпляров данного издания и их инвентарных номерах, и в каких подразделениях ЦБС они находятся.

**Внешнее оформление** — это оформление шкафов и ящиков каталога. Внешнее оформление каталогов включает:

- внесение сведений о наименовании каталога и его краткую характеристику (*алфавитный каталог, систематический каталог*);
- сведения о каталоге размещаются над шкафами.

Все ящики в каталоге нумеруются арабскими цифрами либо по горизонтали (слева направо), либо по вертикали (сверху вниз) с помощью ярлыков. Ящики снабжаются этикетками, которые помещают в металлическую или пластмассовую рамку. **Этикетка** — это надпись, отражающая сведения о материале, который содержится в ящике. На этикетке могут быть указаны буквы, слоги или слова, которыми начинаются библиографические записи первой и последней карточек ящика.

**Внутреннее оформление** осуществляется при помощи каталожных разделителей. Они показывают порядок расположения записей, наглядно демонстрируя правила их расстановки. Разделители раскрывают внутреннюю логику каталога и облегчают читателю пользование каталогом. В зависимости от приведенной информации различают разделители:

- буквенные;
- слоговые;
- словесные.



**Ведение каталогов – заключается:**

- в пополнении каталогов;
- расстановке карточек;
- добавлении разделителей;
- редактировании;
- внесении исправлений;
- изъятии карточек на списанную литературу;
- внутреннем и внешнем оформлении уже функционирующего каталога.

**Редактирование каталогов** заключается в проверке соответствия структуры, содержания и оформления каталогов требованиям предъявляемым к ним, и в исправлении обнаруженных недостатков. Различают редактирование:

- плановое и текущее;
- полное и выборочное;
- методическое и техническое.

Редактирование называется **плановым**, если работа рассчитывается заранее и находит свое отражение в плане отдела.



**Текущее** редактирование ведется в процессе ведения каталога одновременно с расстановкой карточек.

**Полное** редактирование затрагивает каталог в целом, выборочное один или несколько заранее определенных разделов.

В зависимости от решаемых задач различают редактирование.

- методическое;
- техническое.

Под методическим редактированием понимают совершенствование каталога путем переработки содержания, улучшения его структуры за счет ввода новых делений, внесение исправлений в оформление каталога.

Техническое редактирование связано с проверкой правильности внутреннего оформления каталогов — расстановки карточек, оформления разделителей, обнаружения орфографических ошибок, замены ветхих карточек.

В результате редактирования улучшаются информационные качества и их поисковые возможности, что делает библиотечные каталоги более надежным средством обслуживания читателей.



## Алфавитный каталог

Алфавитный каталог раскрывает *состав* библиотечного фонда.

*Алфавитный каталог отвечает на вопросы:*

- Есть ли в библиотеке необходимая вам книга;
- Какие книги интересующего автора имеются в библиотеке;
- В каком отделе находится книга;
- Кто является редактором, составителем, переводчиком, художником нужной книги;

- Только в алфавитном каталоге все произведения и редакции издания одного автора собраны вместе вне зависимости от их содержания.

*Алфавитный каталог (АК): Библиотечный каталог, в котором библиографические записи располагаются в алфавитном порядке имен лиц, наименований организаций и (или) заглавий документов.*

**ГОСТ 7.76-96, 8.1**

Все книги в АК располагаются в алфавитном порядке по фамилиям авторов или названий (если это сборник, энциклопедия, справочник и пр.), независимо от содержания книги. Карточки на книги авторов-однофамильцев расставляются в алфавите их инициалов, например:

Толстой Алексей Константинович

Толстой Алексей Николаевич

Толстой Лев Николаевич

*Карточки на книги одного автора* расставляются следующим образом:

*собрание его сочинений,*

*избранные сочинения,*

*отдельные произведения* в алфавите названий произведений.

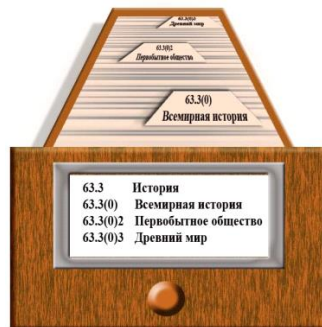
Расстановка карточек изданий одной и той же книги (одинакового названия) производится в **обратно-хронологическом порядке**, т.е. самые новые издания находятся впереди. (Например: *Льюис Кэрролл. Алиса в стране чудес.* Издания этой книги, например, **2013** г. будут стоять впереди издания **2008** г.).

Ящики АК снабжены этикетками с указанием букв алфавита или слогов, с которых начинается первая и последняя библиографические записи в ящике.

*Обратившись к алфавитному каталогу, вы узнаете о наличии известного вам издания, выясните, какие произведения нужного вам автора имеются в фонде библиотеки*

## Систематический каталог

**Систематический каталог (СК)** раскрывает *содержание* библиотечного фонда, показывает, какие книги есть в библиотеке по определённой отрасли знания, теме, вопросу. В СК раскрыта связь между отдельными науками.



Систематический каталог *отвечает на вопросы*:

- *Какие книги по определённой отрасли знания имеются в библиотеке.*
- *Книги, каких авторов раскрывают нужную тему.*

**В систематическом каталоге (СК)** карточки на книги систематизированы в соответствии с содержанием произведений, т. е. по определенным отраслям знаний, которые распределены в соответствующие отрасли отделы (в соответствии с библиотечно-библиографической системой классификации **(ББК)**):

- ✓ 2 - *Естественные науки*
- ✓ 3 - *Техника. Технические науки*
- ✓ 4 - *Сельское и лесное хозяйство.*
- ✓ 5 - *Здравоохранение. Медицинские науки*
- ✓ 6/8 - *Общественные и гуманитарные науки*
- ✓ 9 - *Литература универсального содержания*

Группа описаний книг одной отрасли знания образует **отдел** классификации. Материал группируется по крупным разделам, которые делятся на более мелкие в пределах данной отрасли знаний. Внутри отдела создаются более дробные деления – **подотделы**. Такое расположение классификационных делений от общего (отдела) к частному (подотделу) и называется *систематическим порядком*.

Например, **2** отдел *Естественные науки* включает в себя подотделы

**20** - *Естественные науки в целом*;

**22** - *физико-математические науки*;

**24** - *химические науки*;

**26** - *науки о Земле* (геодезия, геофизика, геология, география);

**28** - *биологические науки*.

**Подотделы** делятся в свою очередь на еще *более мелкие разделы*. Например, отдел **22** включает в себя подотделы

**22.1** *Математика*;

**22.2** *Механика*;

**22.3** *Физика*;

**22.6** *Астрономия*.

Внутри отделов и подотделов карточки расставлены в алфавите авторов и названий книг. Если приходит книга более позднего издания автора, то карточка на предыдущее издание из СК убирается. СК отражает в себе не все издания одной и той же книги, а только наиболее свежие (последние).

В некоторых разделах предусмотрены *персональные и страноведческие* рубрики (в разделах *истории, географии, литературоведения, искусства* и др.). В таких рубриках расстановка карточек происходит по персональному или страноведческому принципам ( *в алфавите персон или названий стран*).

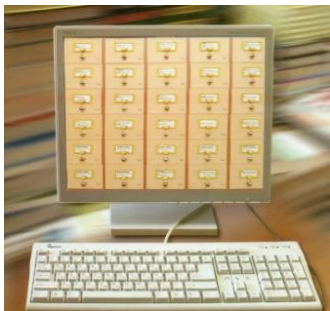
Ящики СК снабжены этикеткой с указанием отрасли знания и классификационных индексов, к которым относятся первая и последняя библиографические записи в ящике.

С помощью **СК** можно:

- ✓ *подобрать литературу, не зная авторов книг.*
- ✓ *подобрать литературу по интересующей вас теме, ведя поиск от отрасли знания, к более детальным её подразделениям (от общего к частному).*

Пользование систематическим каталогом облегчает **алфавитно-предметный указатель (АПУ)**. Указатель представляет собой картотеку названий и понятий (*предметных рубрик*), расположенных *в алфавитном порядке, и индексов* - где, в каком разделе следует искать нужную книгу.

## Электронный каталог



Нужные источники в электронном каталоге необходимо найти через специальную поисковую систему (АБИС «ИРБИС»). Алгоритмы поиска нужных источников в электронном и карточном каталогах очень похожи.

Электронный каталог в МКУ «ЦБС» разделен на две базы данных:

- «SVK» - включает записи на новые книги и ретроспективный ввод книг, поступившие в фонды до 1996г.
- «SVK1» - представляет собой электронный аналог традиционной картотеки СКС и включает в себя базы данных: «Краеведение», «Законодательство», «Литературоведение», «Систематическая картотека», «Агрос», «Отдел методической работы». Сводный каталог – библиотечный каталог в машиночитаемой форме, работающий в реальном режиме времени и предоставленный в распоряжение всех библиотек-филиалов ЦБС. Использование сводного каталога расширило информационные возможности каждой библиотеки системы, позволила библиотекарям всех филиалов выполнять справки на основе не только данных своего справочного аппарата, но и данных всей Централизованной системы. Преимущества электронной картотеки по сравнению с традиционными несомненны, поскольку она позволяет вести многоаспектный поиск как по тематике, так и по ряду других



признаков (по авторской принадлежности, наименованию журнала (газеты), году его издания и др.).

## Система картотек

В СБА библиотеки кроме каталогов входит *система картотек*. Если каталоги отражают книги из фонда библиотеки, то *картотеки* - статьи из книг (сборников), журналов, газет. Связи между каталогами и картотеками (базами данных) формируются уже в момент их создания.

Единство этих частей СБА обеспечивают:

- единые или совместимые информационно-поисковые языки и стандартизированные формы библиографической записи;
- перекрестные ссылки и отсылки.

На карточках в картотеках помещается **аналитическое библиографическое описание**.

К числу распространенных в практике работы общедоступных библиотек относятся библиографические картотеки (БД):

- систематическая картотека статей (СКС),
- краеведческая картотека;
- предметные картотеки;
- тематические картотеки.

*В картотеках соблюдается обратнхронологический принцип расстановки: впереди стоят карточки из источников самых последних годов издания, отражены самые новые статьи, далее по убыванию по годам.* Это позволяет пользователю подобрать материал наиболее актуальный и свежий.

Карточки с аналитическим описанием должны нести наиболее полную информацию о содержании статьи, если её название не раскрывает суть темы. В таком случае, за квадратными скобками в библиографическом описании даётся

краткая аннотация по теме. Это облегчает как расстановку карточек, так и выполнение тематических запросов пользователей.

## Систематическая картотека статей

Систематическая картотека статей (СКС) базируется на аналитической росписи периодических и продолжающихся изданий, сборников, разделов, разделов монографий, руководств и пособий.

Оперативная информация, публикуемая на страницах журналов, газет, сборников, попадает в первую очередь в *систематическую картотеку статей (СКС)*.

СКС является дополнением к систематическому каталогу, в основу её также положена ББК. Именно *оперативность отражения новых материалов* является особенностью этой картотеки.

*Систематическая картотека* статей занимает центральное место среди картотек. Она является универсальной по содержанию и выполняет функцию ядра всей системы картотек библиотеки. *Её структура аналогична структуре систематического каталога.*

Карточки в ней, в целом, расставлены в систематическом порядке по схеме классификации, принятой для систематического каталога, в соответствии с ББК, т.е. в системе отраслей знаний, также по отделам и подотделам.

### Например:

- *экология,*
- *транспорт,*
- *сельское хозяйство,*
- *медицина,*
- *история,*
- *языкознание и т.д.*



Внутри каждого деления – в обратнoхронологическом порядке.

*Структура СКС*, как правило, отличается от структуры систематического каталога более дробной детализацией разделов и подразделов ввиду того, что по каждой теме статей публикуется больше, чем книжных изданий. Поэтому возникает необходимость вводить новые деления в разделах и подразделах с тем, чтобы за каждым разделителем имелось не более 40-50 карточек (принятая в практике библиотек норма).

В отличие от **СК**, в картотеке допускается более вольная градация разделов и рубрик. В пределах разделов отраслевых есть тематические рубрики (*по необходимости*), которые более детально раскрывают тему.

Поскольку, в СКС представлены статьи не только из периодических изданий, но и из книг, то для удобства пользователей карточки на статьи из книг отделены от статей из периодики красной разделительной карточкой (*карточки на материалы из книг и карточки на материалы в периодических изданиях разделены красной карточкой (или карточкой с красной чертой), все карточки расставлены в обратнoхронологическом порядке*).

## Краеведческая картотека

Краеведческие картотеки:

- ✓ расширяют возможности краеведческого каталога и заменяют его;
- ✓ отражают документы по широкому кругу вопросов, касающихся различных аспектов истории и современной жизни региона.

Полная краеведческая картотека включает следующие разделы:

- история территории в целом;
- географические и экономические особенности региона;
- экология;



- особенности развития промышленности, сельского хозяйства, транспорта и т. п.;
- сведения демографического характера;
- информация о деятельности религиозных конфессий национально-культурных обществ;
- сведения о культуре, науке и искусстве региона;
- художественная литература, фольклор;
- особенности языка края;
- происхождение и значение имен.

Краеведческие картотеки МКУ «ЦБС» отражают *книги и статьи* о нашем крае Урале, Челябинской области, нашем городе Миассе во всех аспектах.

Карточки расставлены аналогично расстановке в систематическом каталоге – по отделам в соответствии отраслям знаний. Только в шифре на карточке добавляется буква «**К**» (краеведческий). Здесь вы найдете информацию о нашем городе - его истории, природе, экологии, предприятиях и заводах, учебных заведениях, его почетных жителях и т.д., которая отражена в специальных тематических рубриках.

В начале картотеки представлены законодательно-нормативные документы законодательных и исполнительных органов Челябинской области. Документы, исходящие из органов власти г. Миасса представлены в разделе «**Миасс**».

В краеведческой картотеке представлены карточки, как на книги, так и на статьи из периодики и сборников. Принцип расстановки внутри рубрик такой же, как и в СКС – *обратнохронологический*, а в разделах «Литературоведение» и «Персонотека» - *в алфавите персоналий*.

## Тематические картотеки

Тематические картотеки по своему назначению и содержанию близки к рекомендательным библиографическим



указателям. *Цель их создания – удовлетворение читательских запросов на литературу по наиболее актуальным проблемам, которые отражены в ряде разделов и подразделов систематического каталога и СКС, но не выделены в качестве самостоятельных рубрик. Такие картотеки являются, как правило, комплексными, раскрывающими тему путём привлечения литературы из разных подразделов СК и СКС. Некоторые тематические картотеки создаются на непродолжительное время, но другие могут создаваться и на длительный период.*

Создавая тематические картотеки, библиотека в известной мере прогнозирует появление спроса на книги и статьи и тем самым облегчает читателям поиск этой литературы. Выбор тем определяется либо злободневностью какого-либо явления общественной жизни, либо приближающимся юбилеем писателя, художника, исторического события, либо – стремлением оказать помощь определённой группе читателей в удовлетворении достаточно устойчивого интереса, появившегося в результате досугового увлечения чем-либо в домашнем быту.

*Тематические картотеки* создаются по инициативе конкретной библиотеки на актуальную для читателей тему. Например: *«Для вас, девчонки!»* или *«Рукоделие»* и др.

Очень значима картотека **«Литературоведение»**, где отражены статьи о русских и зарубежных писателях. Материал в ней расположен в алфавите фамилий писателей (*персональные рубрики*). Внутри персональных рубрик могут быть тематические рубрики по жизни и творчеству писателя.

В картотеке могут быть представлены *произведения писателей*, опубликованные в литературно-художественных журналах. В этом случае, карточки на публикации произведений писателя поставлены впереди карточек на статьи о его жизни и творчестве.

**«Персонотека»** - в картотеке собран материал о наиболее выдающихся людях России и мира: о правителях, политических и государственных деятелях, ученых, изобретателях и др.

*(материал в картотеке расположен в алфавите персон, внутри персональных рубрик – обратнхронологическая расстановка, т. е. впереди стоят карточки с последними публикациями).*

Карточки с публикациями работ, научных статей представленных персон стоят перед карточками на статьи биографического характера, т.е., сначала его работы, а затем – о нём.

**Картотека сценариев** - заглянув сюда можно найти интересную информацию о проведении праздников к какой-то дате, например к Новому году, 8 Марта, Дню знаний, литературным и семейным праздникам (*расстановка в картотеке – тематическая, по названиям праздников и дат*).

- ✓ *Зная возможности **СБА**, вы можете полностью использовать фонды библиотек ЦБС, самостоятельно вести поиск необходимых изданий, с помощью которых можно найти ответ на любой вопрос.*
- ✓ *В самом общем смысле **СБА** библиотеки представляет собой не только средство библиографического и фактографического поиска, осуществляемого в самых различных целях, но и основу всех, без исключения, направлений библиографической деятельности библиотеки.*

## Алфавитно-предметный указатель к СК и СКС

*Алфавитно-предметный указатель (АПУ):* Вспомогательный аппарат к систематическому каталогу, представляющий собой алфавитный перечень предметных рубрик, раскрывающих содержание отражённых в систематическом каталоге документов с указанием соответствующих классификационных индексов

ГОСТ 7.76-96, п.8.10

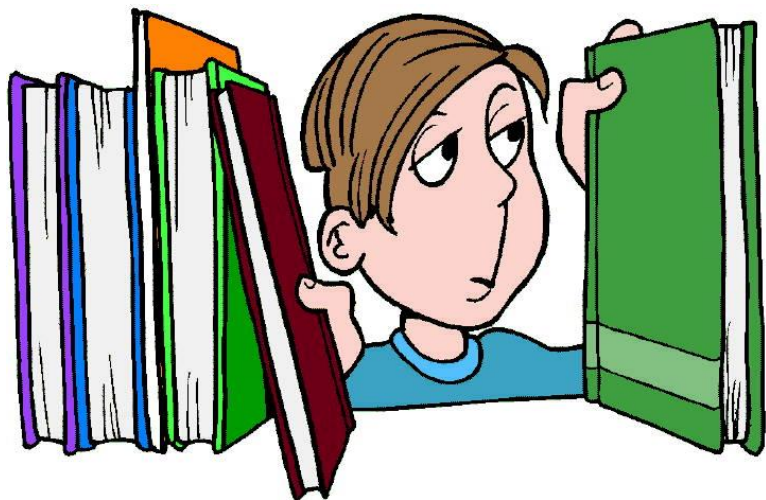
Алфавитно-предметный указатель облегчает работу с систематическим каталогом (СК) и систематической картотекой статей (СКС), указывает точный классификационный **индекс деления**, в котором отражена литература по *определённой теме, предмету, явлению, процессу, географическому наименованию объекта* и т.д. Вам необходимо точно сформулировать предмет поиска и найти соответствующую рубрику. Рядом с её наименованием указан индекс библиотечно-библиографической классификации (ББК).

Предметные рубрики расположены в АПУ в алфавитном порядке. Ящики АПУ снабжены этикетками с указанием букв алфавита, с которых начинаются первые и последние записи на карточках в ящике.

- ✓ *Алфавитно-предметный указатель поможет вам сразу же найти деление в СК и СКС, когда вы точно назовёте предмет поиска (понятие, явление, процесс и т.д.).*

## Практические задания по АК и СК

1. Есть ли в библиотеке книга Н. В. Гоголя «Тарас Бульба»? Какие еще книги данного автора имеются в фонде библиотеки? Оформите заявку на эту книгу.
2. Подберите книгу по теме «Электронно-вычислительные машины». Оформите заявку на книгу.
3. Вам необходимо установить наличие в библиотеке книги И. С. Тургенева «Записки охотника». Сколько всего изданий этой книги? Оформите заявку на книгу.
4. Подберите книгу о снежном человеке. Оформите заявку на книгу.
5. Вам необходимо установить наличие в библиотеке книги Волкова А. М. «Волшебник Изумрудного города». Оформите заявку на книгу.
6. Подберите книгу по теме «Неопознанный летающий объект (НЛО)». Оформите заявку на книгу.



**Ответы:**

1. *Алфавитный каталог.* Гоголь Н. В. «Тарас Бульба».

**Листок требования:**

**84(2Рос1)**

**Г 58**

**Гоголь Н. В. Тарас Бульба: Повесть.- М.: Современник, 1984.**

2. Путь поиска - АПУ, ключевое слово - *Электронно-вычислительные машины (ЭВМ)*, индекс -**32.97**

3. *Алфавитный каталог.* Тургенев И. С. «Записки охотника».

**Листок требования:**

**84(2Рос1)**

**Г 87**

**Тургенев И. С. Записки охотника: Рассказы,- Алма-Ата: Мектеп, 1986.**

4. Путь поиска - АПУ, ключевое слово - *Снежный человек*; индекс **28.7. Систематический каталог**, раздел каталога - *Биология человека Антропология.*

5. *Алфавитный каталог.* Волков А. М. «Волшебник Изумрудного города».

**Листок требования:**

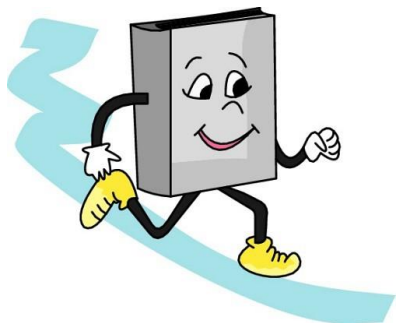
**84(2Рос)**

**В 67**

**Волков А. М. Волшебник Изумрудного города: Сказочная повесть.- М.: АСТ; Астрель, 2001.**

6. Путь поиска - АПУ, ключевое слово - *Неопознанный летающий объект*, индекс - **20.3. Систематический каталог**, раздел каталога - *Уфология.*

## Справочно–библиографический фонд



Самым простым и эффективным путём получения информации является обращение к справочному фонду библиотеки.

**Справочно-библиографический фонд (СБФ)** – это составная часть справочно-библиографического аппарата библиотеки (СБА), образуемая совокупность выделенных из общего

фонда библиотеки нормативных, справочных и библиографических изданий (*в традиционной печатной и электронной формах*), включающая в себя *энциклопедии, словари, справочники, библиографические пособия, фонд выполненных справок.*

**Справочный фонд** – это совокупность научно-справочных изданий, в которых отражены все дисциплины, определения, тезисы, термины и т.д.

Состав и объём **СБФ** зависят от типа библиотеки, содержания и характера запросов пользователей.

### Энциклопедии

Справочные издания разнообразны по своему содержанию и назначению. Особую ценность представляют **энциклопедии**: *универсальные и отраслевые.*



**Универсальная энциклопедия** – это, как правило, многотомное издание, содержащее в обобщенном виде основные сведения по всем отраслям знания и практической деятельности (отсюда и название – универсальная). Публикуемые на страницах энциклопедии статьи различны по объёму – от

нескольких строк до десятка страниц и *располагаются в алфавитном порядке*. Их можно подразделить на

- *статьи-справки,*
- *статьи-толкования,*
- *статьи, более подробно освещающие соответствующие вопросы, явления, события.*

Последние, как правило, имеют в конце списки основной литературы, что позволяет использовать энциклопедии не только как справочные издания, но и как библиографический источник. Несмотря на ускоренное развитие научно-технического прогресса и изменения, происходящие в жизни общества, многие статьи универсальных энциклопедий сохраняют своё значение на протяжении длительного времени.

Примерами таких энциклопедий являются:

- ✓ *новая «Большая российская энциклопедия» (ещё в процессе издания, на данный момент поступил 26-й том),*
- ✓ *«Большая Советская энциклопедия» (3-е изд.), изданная в советское время в 30-ти т. В ней помещено более 100 тысяч статей и она по-прежнему востребована. В конце томов энциклопедии имеется свой справочный аппарат, облегчающий работу с изданием.*
- ✓ *универсальная 3-х томная «Краткая российская энциклопедия» (2003 г. изд.),*
- ✓ *универсальный одготомный «Энциклопедический словарь».*

Наряду с универсальными в **СБФ** имеются и *отраслевые энциклопедии*. Число таких энциклопедий значительно, они, как правило, адресованы специалистам. Поэтому содержание статей в них отличается более глубоким раскрытием вопросов по сравнению с универсальными энциклопедиями. Отраслевые энциклопедии представлены следующими изданиями:

- ✓ *«Педагогическая энциклопедия» (в 4-х т.),*
- ✓ *«Театральная энциклопедия» (в 5-ти т.),*
- ✓ *«Музыкальная энциклопедия» (в 6-ти т.),*
- ✓ *«Химическая энциклопедия» (в 5-ти т.),*
- ✓ *«Физическая энциклопедия» (в 5-ти т.),*
- ✓ *«Математическая энциклопедия» (в 5-ти т.),*



- ✓ *«Краткая географическая энциклопедия» (в 5-ти т.),*
- ✓ *«Краткая литературная энциклопедия» (в 9-ти т.) и др.*

Определённый профессиональный интерес самих библиотечных работников представляет однотомная *«Библиотечная энциклопедия»*, а также энциклопедический словарь *«Книговедение»*.

Весьма разнообразна тематика небольших популярных энциклопедий, адресованных различным группам читателей. Например: *«Домашняя энциклопедия. Питание. Здоровье»*, *«Малая медицинская энциклопедия»*, *«Энциклопедия комнатного цветоводства»* и др.

Для детей – *«Детская энциклопедия»* и всевозможные отраслевые энциклопедии и энциклопедические словари (*«Энциклопедический словарь юного математика»*, *«Энциклопедический словарь юного историка»*, *«Энциклопедический словарь юного эколога»* и др.), а также такие издания, как *«Что такое, кто такой»*, *«Я познаю мир»*, *«Всё обо всём»* и др.

## Справочники



Столь же разнообразна по своему составу другая группа справочной литературы – различные по читательскому и целевому назначению, объёму и структуре *справочники*. Условно их можно подразделить на *научные, производственные и популярные*.

### *Научные справочники*

адресованы главным образом специалистам, занимающимся научно-исследовательской, конструкторской деятельностью, а также обучающимся по каким-либо специальностям. Например, *«Справочник по нелинейным дифференциальным уравнениям»*, *«Справочник по физике»*, *«Высшая математика»* и др. Характерной особенностью таких справочников является

большой объём статей, наличие списков литературы и даже предметного указателя (в конце книги).

***Справочники производственные.*** Это название условное и означает, что такие справочники предназначены специалистам, занимающимся не научной, а преимущественно практической деятельностью. Например, «*Справочник слесаря*», «*Справочник программиста и пользователя*», «*Справочник сантехника*» и др. Как правило, эти справочники меньше по объёму и не содержат списков литературы.

В последние годы с переходом к рыночной экономике, резко возросло количество литературы экономического и правового характера. Соответственно, появились и справочники в помощь экономистам, финансистам, менеджерам, юристам и т.д. Например, «*Справочник финансиста предприятия*», «*Справочник менеджера по продажам*», «*Справочник юриста*» и др.

***Статистические справочники*** (комплексные и отраслевые) – предназначены как научным работникам, так и другим специалистам, в том числе управленцам. Эти справочники содержат статистические данные, характеризующие либо экономику страны в целом, либо состояние отдельных отраслей экономики страны. Например, «*Российская Федерация в цифрах*» и др.

***Популярные справочные издания*** адресованы разным группам населения и предназначены для популяризации научных знаний либо для оказания помощи в домашних работах, увлечениях и т.д. Например, «*Справочник садовода-любителя*», «*Справочник по медицинской помощи и уходе за ребёнком*» и др.

К этой группе справочников приближаются справочники учебно-вспомогательные (условное название), примером которых могут служить «*Краткий справочник по отечественной истории*», «*Психологический справочник, или как обрести уверенность в себе: книга для учащегося*» и др.

## Словари

Эта группа справочных изданий также разнообразна по назначению и содержанию. Различают **толковые словари**, объясняющие толкование слов и словосочетаний. Например, до настоящего времени сохранил своё значение знаменитый «Толковый словарь живого великорусского языка» В. Даля в 4-х томах. Со времени появления первого прижизненного издания (1863-1866) вышло 8 изданий, что свидетельствует о значении словаря для читателя. Он отличается исключительным богатством слов, связанных с народным бытом, ремёслами и промыслами, характерными для середины XIX в.

Широко представлена группа **лингвистических и лексикографических словарей**. Они созданы с целью представить словарный состав и грамматические нормы литературного языка. Например, «Словарь современного русского языка», «Орфографический словарь русского языка», «Толковый словарь русского языка», «Словарь иностранных слов», «Фразеологический словарь», «Словарь синонимов русского языка» и др.

Для справочной работы представляют интерес фразеологические словари типа «Крылатые слова наших дней», «Словарь русской мудрости», «Словарь современных цитат», и др.

В связи с развитием научно-технического прогресса и появлением новой терминологии во всех областях знания появилось множество **терминологических словарей**. Например, «Словарь бизнесмена», «Энциклопедический юридический словарь», «Статистический словарь».

В Центральной городской библиотеке имени Ю.Н.Либединского представлены различные отраслевые словари: «Музыкальный энциклопедический словарь», «Экологический энциклопедический словарь», «Энциклопедический словарь русской истории», «Большой экономический словарь», и др.

Для обучающихся в учебных заведениях и для лиц, работающих с иностранной литературой, создано большое количество двуязычных и многоязычных словарей (англо-русские, русско-английские, немецко-русские, и т.д.).

✓ *Пользуясь СБФ, вы можете быстро и наименьшими затратами сил, найти краткую, но полную информацию по интересующей вас теме.*

### ***Литература:***

**Коготков, Д.Я.** Библиографическая деятельность библиотеки: организация, управление, технология: Учебник / Д.Я. Коготков. – СПб.: Профессия, 2004. – 304 с.

**Справочник библиографа** / Науч. ред. А.Н. Ванеев, В.А. Минкина. - 2-е изд., перераб. и доп. – СПб.: Профессия, 2003. – 560 с. – (Серия «Библиотека»).

**Стандарты по библиотечно-информационной деятельности** / Сост.: Т.В. Захарчук, О.М. Зусьман. – СПб.: Профессия, 2003. – 576 с.

## Термины и определения

**Алфавитно-предметный указатель (АПУ):** Вспомогательный аппарат к систематическому каталогу, представляющий собой алфавитный перечень предметных рубрик, раскрывающих содержание отражённых в систематическом каталоге документов с указанием соответствующих классификационных индексов ГОСТ 7.76-96, п.8.10

**Алфавитный каталог (АК):** Библиотечный каталог, в котором библиографические записи располагаются в алфавитном порядке имен лиц, наименований организаций и (или) заглавий документов.

**Аннотация:** Краткая характеристика документа, поясняющая его содержание, назначение, форму, другие особенности (ГОСТ 7.76).

**База данных (БД):** Набор данных, который достаточен для установленной цели и представлен на машинном носителе в виде, позволяющем осуществлять автоматизированную переработку содержащейся в нем информации (ГОСТ 7.73).

**Библиографическая запись:** Элемент библиографической информации, фиксирующий в документальной форме сведения о документе, позволяющие его идентифицировать, раскрыть его состав и содержание в целях библиографического поиска (ГОСТ 7.76).

**Библиографическое описание:** Совокупность библиографических сведений о документе, приведенных по определенным правилам, устанавливающим порядок следования областей и элементов, и предназначенных для идентификации и общей характеристики документа (ГОСТ 7.76).

**Библиотечный каталог:** Каталог, совокупность расположенных по определенным правилам библиографических записей на документы, раскрывающая состав и содержание фонда библиотеки или информационного центра (ГОСТ 7.76).

**Индексирование:** Выражение содержания документа и (или) смысла информационного запроса на информационно-поисковом языке (ГОСТ 7.74).

**Классификационный индекс:** Поисковый образ, построенный средствами классификационного информационно-поискового языка (ГОСТ 7.74).

**Система библиотечных каталогов и картотек:** Часть справочно-библиографического аппарата библиотеки, представляющая собой совокупность планомерно организованных, взаимосвязанных и дополняющих друг друга библиографических каталогов и библиографических картотек.

**Справочно-библиографический аппарат;** СБА: Справочно-поисковый аппарат, включающий библиографические пособия.

**Справочно-библиографический фонд (СБФ)** - включает официальные, нормативные, справочные (энциклопедии, словари, справочники) и библиографические издания в традиционной (карточной) и электронной формах.

**Энциклопедия** – это научное справочное издание, содержащее систематизированный свод знаний.

# Содержание

|  |    |
|--|----|
| Справочно – библиографический аппарат..... | 3  |
| Система каталогов.....                     | 4  |
| Организация библиотечных каталогов.....    | 7  |
| Алфавитный каталог.....                    | 9  |
| Систематический каталог.....               | 11 |
| Электронный каталог.....                   | 13 |
| Система картотек.....                      | 14 |
| Систематическая картотека статей.....      | 15 |
| Краеведческая картотека.....               | 16 |
| Тематические картотеки.....                | 17 |
| Алфавитно-предметный указатель             |    |
| к СК и СКС.....                            | 20 |
| Практические задания.....                  | 21 |
| Справочно–библиографический фонд.....      | 23 |
| Энциклопедии.....                          | 23 |
| Справочники.....                           | 25 |
| Словари.....                               | 27 |
| Литература.....                            | 28 |
| Термины и определения.....                 | 29 |

# Справочно-библиографический аппарат библиотеки

## Система каталогов и картотек

Систематический

Алфавитный каталог

Алфавитно-предметный указатель

Литературоведческая картотека

Алфавитно-предметная картотека

Краеведческая картотека

Internet-ресурсы

Электронные базы данных

Электронные тематические папки

## Справочно-библиографический фонд

Словари

Справочники

Информ-досье

Энциклопедии

Библиографические пособия

Архив выполненных справок



Составитель: Рожкова Т.П., ведущий библиограф