

# МИАССКИЙ РАБОЧИЙ

ОРГАН МИАССКОГО ГОРОДСКОГО КОМИТЕТА КОМУНИСТИЧЕСКОЙ ПАРТИИ СОВЕТСКОГО СОЮЗА и ГОРОДСКОГО СОВЕТА ДЕПУТАТОВ ТРУДЯЩИХСЯ

Год издания XXXI  
№ 227 (5953)

Пятница, 19 ноября 1965 г.

Цена 2 коп.

## XXIII съезду—достойную встречу

РАБОЧИЙ высокой квалификации Алексей Петрович Шпехт—руководитель бригады по ремонту механизмов в пятом строительном управлении треста «Уралавтострой». Он работает здесь более 20 лет. Коллектив выбрал своего старшего товарища профсоюзным вожаком. Тов. Шпехт—председатель цехового комитета.

Фото В. Самоквасова.

### Новые обязательства

Комитет профсоюза завода «Миассэлектраппарат» подвел итоги социалистического соревнования. Лучших производственных успехов в прошлом месяце добился коллектив цеха установочной аппаратуры. Ему присуждено первое место и вручено переходящее Красное знамя.

Среди заготовительных цехов победу одержали штамповщики. Первое место им присуждено в этом году восьмой раз. Второе место среди заготовительных цехов комитет профсоюза присвоил коллективу гальванического цеха.

Включившись во всесоюзную борьбу за достойную встречу XXIII съезда партии, электроаппаратчики приняли новые обязательства. Решено изготовить дополнительно к плану этого года сотни электродвигателей для стиральных машин, освоить выпуск электронагревателей из сварных труб.

План первого квартала 1966 года электроаппаратчики решили выполнить двадцать девятого марта, в день открытия XXIII съезда КПСС. Для улучшения качества продукции решено закончить реконструкцию второй очереди гальванического цеха. Предусматривается значительное увеличение объема производства.

В. РУДИН.



### Есть готовой!

Все участки леспромпхоза в эти дни работают хорошо. Вста на трудовую вахту в честь XXIII съезда партии, коллектив предприятия досрочно выполнил годовое задание по вывозке древесины и сейчас продолжает трудиться в счет 1966 года.

Ю. УЧАКИНА,  
плановик

### Горняки-ремонтники

Гидравлисты Ленинского прииска закончили сезон добычи золота. Сейчас горняки готовятся к ремонту машин и механизмов.

На приiske созданы бригады ремонтников—строительная, монтажная, электромонтеров. Бригадами руководят опытные специалисты.

Ремонтники решили полностью подготовить золотодобывающую технику ко дню открытия XXIII съезда КПСС.

А. ЛАЗАРЕНКО,  
нормировщик прииска.

### СОЗЫВ ВЕРХОВНОГО СОВЕТА РСФСР

Президиум Верховного Совета РСФСР постановил: созвать шестую сессию Верховного Совета Российской Советской Федеративной Социалистической Республики шестого созыва 16 декабря 1965 года в г. Москве.

## Советские ракетные войска стратегического назначения

Сегодня войны-ракетчики со всем советским народом отмечают свой праздник—День ракетных войск и артиллерии.

Создание и развитие Ракетных войск стратегического назначения явилось ответной мерой на агрессивные устремления империалистических государств против Советского Союза и всего социалистического лагеря.

Советская Армия и Военно-Морской Флот получили на вооружение в достаточном количестве самое современное ракетно-ядерное оружие, которое оказало колоссальное воздействие на рост огневой мощи Советских Вооруженных Сил.

С освоением серийного производства баллистических ракет и мощных ядерных зарядов была создана главная ударная огневая сила Советской державы—Ракетные войска стратегического назначения. За короткий срок они стали несокрушимым и грозным щитом, надежно оберегающим мирный созидательный труд строителей коммунизма, непреодолимым барьером, преграждающим агрессорам путь к развязыванию мировой термоядерной войны.

Ракетные войска как самый мощный вид Вооруженных Сил СССР призваны решать главные задачи в современной войне. Они способны в считанные минуты, в любых метеорологических условиях наносить мощные удары одновременно по большому количеству объектов противника на каком бы удалении они ни находились.

Неоднократные запуски советских межконтинентальных ракет показали абсолютную точность их попадания в цель. Огромная скорость, полная автономность системы управления полетом ракет делают их практически неуязвимыми для противоракетной обороны.

В планах войны против Советского Союза и стран социалистического лагеря империалистические агрессоры основную ставку делают на внезапность нападения, надеясь захватить нас врасплох и, таким образом, добиться победы. Иллюзорность подобных расчетов очевидна: в условиях постоянной боевой готовности советских ракетных войск любая агрессия не может остаться безнаказанной.

Ракетное оружие непрерывно совершенствуется и развивается, повышаются боевые характеристики ракет и боевой техники, упрощается их эксплуатация. Созданы еще более мощные и сверхмощные ракеты, обеспечивающие доставку к цели ядерных зарядов как по баллистическим, так и по орбитальным траекториям, способные к маневру (изменению параметров полета) на траектории.

Рассматривая Ракетные войска стратегического назначения как главную и решающую силу, советская военная доктрина утверждает, что окончательная

победа в современной войне достигается только объединенными и усиленными силами всех видов Вооруженных Сил. Как в прошлой мировой войне победа Советской Армии была достигнута в результате тесного взаимодействия всех родов оружия, так и в будущей мировой войне, если ее развяжут агрессоры, окончательная победа будет достигнута боевой мощью Советских Вооруженных Сил в целом. Поэтому в СССР осуществляется неуклонное и планомерное развитие всех родов войск, снабжение армии новейшей боевой техникой, постоянно совершенствуются и модернизируются все виды оружия. Советская артиллерия, покрывшая себя неуязвимой славой в годы Великой Отечественной войны, ныне стала еще более мощной и грозной.

Но самое главное достоинство Ракетных войск стратегического назначения—люди, в совершенстве овладевшие боевой техникой. Советский ракетчик—это патриот своей Родины, воин высокой общей и военно-технической культуры. И нет ничего удивительного, что солдаты и сержанты ракетных войск в сравнительно короткий срок становятся мастерами ракетного дела.

Ракета—коллективное оружие. Здесь нужна наивысшая степень четкости и согласованности в действиях воинов всех специальностей, способность при необходимости заменить друг друга. Вот почему характерной чертой жизни советских ракетных частей и подразделений является крепкая, сплоченность личного состава, дух подлинного коллективизма и товарищеской взаимопомощи, овладение смежными специальностями, обеспечение широкой взаимозаменяемости в боевых расчетах.

Советские офицеры-ракетчики—это, как правило, инженеры и техники, горячо любящие свое дело, имеющие высокую военно-теоретическую подготовку и большой опыт практической работы. В ракетных частях и подразделениях выросло много замечательных командиров, инженеров, техников, в совершенстве овладевших ракетно-ядерным оружием, способными его боевого применения, искусством обучения и воспитания личного состава. Они могут обеспечить выполнение сложных боевых задач в любых условиях.

Ракетные войска стратегического назначения—это детище и гордость советского народа. Находясь на переднем крае обороны Советского Союза, всех стран мировой социалистической системы, советские войска ракетчики всегда готовы с честью и достоинством выполнить свой высокий патриотический и интернациональный долг.

(АПН).

НА СНИМКЕ: подразделение тяжелых гаубиц на занятии.

Фото Е. Удовиченко.

Фотохроника ТАСС.



### СООБЩЕНИЕ ТАСС

## „Венера-3“—в полете

16 ноября 1965 года в Советском Союзе в сторону планеты Венера осуществлен запуск автоматической межпланетной станции «Венера-3».

Схема вывода автоматической межпланетной станции «Венера-3» на гелиоцентрическую орбиту аналогична схеме вывода автоматической межпланетной станции «Венера-2».

Основная цель запуска автоматической станции «Венера-3»—увеличение объема научной информации и получение дополнительных научных данных о планете Венера и космическом пространстве.

Автоматическая станция «Венера-3» имеет вес 960 килограммов.

Ее конструкция несколько отличается от конструкции станции «Венера-2» составом научной аппаратуры. Эта станция призвана решить ряд новых исследовательских задач.

Автоматическая межпланетная станция «Венера-3» выведена на траекторию, близкую к расчетной. Наземный командно-измерительный комплекс следит за полетом обеих станций «Венера-2» и «Венера-3» и управляет работой их систем.

По данным телеметрической информации, все системы станции «Венера-3» работают нормально.

Координационно-вычислительный центр ведет обработку всей поступающей информации.



ПАРТИЙНАЯ  
ЖИЗНЬ

# Вожакам групп—инициативу

100 партийных групп действуют на автомобильном заводе. Созданы они главным образом в крупных парторганизациях. Работа, которую ведут эти группы, различна. Например, партгруппа отделения «станки, штампы, инструменты» инструментального цеха в последнее время много заботится об укреплении трудовой дисциплины и порядка в коллективе. Такова же «линия» партгруппы цеха опытного производства № 2, которой руководит тов. Поваров. Она пользуется немалым влиянием, ряды ее растут. Группа, возглавляемая тов. Калоловым, в третьем литейном цехе постоянно держит на прицеле вопросы производства.

Партийный комитет завода провел в этом году несколько семинаров партгрупторгов. Обсуждался опыт работы лучших групп, их роль в повышении трудовой дисциплины, вопросы научной ор-

ганизации труда. В октябре на семинарах в инструментальном, деревообрабатывающем цехах, во втором цехе опытного производства шла речь о воспитании молодых коммунистов.

И все-таки некоторые «ячейки» нашей большой парторганизации работают не так, как хотелось бы. Так идут дела в отделе главного технолога, в моторном цехе, шасси, первом цехе опытного производства и кое-где еще... В чем тут причина? Прежде всего в том, что некоторые секретари, видимо, недооценивают значение партгрупп в коллективах, не видят, как они должны действовать. В отделе главного технолога даже семинаров не проводят... А ведь учить партгрупторгов надо—они порой не знают, с чего начать, чем заниматься...

Скажем, партгруппы не весьма активно воспитывают трудящихся. В обеденные перерывы почти в

каждом цехе слышен дробный стук—это «козлятники» стучат усердно в домино. Когда это в меру—ничего, но если такой способ проведения свободных минут становится единственным—с этим надо бороться. А борьбы-то никакой нет. К забивающим «козла» часто присоединяются мастера, старшие мастера. Так почему же в это свободное время не почитать вслух интересную статью из газеты, книжку, не затеять увлекательную беседу? Такое дело прямо-таки обязанность партгруппы.

Руководить и помогать комсомольской группе на участке—также долг самого первого звена парторганизации. Но увы—можно встретить вожаков партгрупп, которые не знают, кто у них на участке комсорг, чем занимается комсомольцы, собираются ли они на собрания.

На иных участках неблагоприятно положение с трудовой дис-

циплиной. Надо бы партгрупторгам взяться за дело, чтобы общими усилиями коммунистов и беспартийных выправить его. Часто нарушителей трудовой и производственной дисциплины обсуждают на собраниях профгрупп, цеховых профсоюзных организаций. Пишутся протоколы, выносятся решения, ведется большая разъяснительная, воспитательная работа. Но далеко не всюду стараются своевременно предупредить, заранее пресечь нарушения дисциплины, общественного поведения. Это могут взять на себя партгруппы.

Много задач необходимо решать каждой партийной группе в области производства, воспитания, руководства комсомольскими группами. Решение этих вопросов зависит прежде всего от инициативы и активности самого руководителя партгруппы.

**В. ЯНОВЛЕВ,**  
инструктор парткома автозавода.



**В МОСКОВСКОМ** городском профессионально-техническом училище № 64. Здесь учатся будущие столяры-краснодеревщики, слесари-граверы по пресс-формам, специалисты по производству и росписи игрушек. За 20 лет своего существования училище выпустило около 2.500 квалифицированных рабочих для предприятий столицы.

**НА СНИМКЕ:** учащиеся Татьяна Кирикова (справа) и Татьяна Аникина в кабинете производства и росписи игрушек.

Фото В. Мастюкова и Е. Касина.

Фотохроника ТАСС

## Депутаты одного поселка

Жизнь сталкивает депутата со многими вопросами, которые затрагивают кровные интересы избирателей.

Взять хотя бы депутатскую группу Мелентьевского поселка. Во время выборов в местные Советы жители поселка дали нам 23 наказа. А за каждым таким наказом стоят насущные нужды населения. И там, где депутат активно берется за их решение, они быстрее претворяются в жизнь.

В нашей группе 19 депутатов горсовета. Дел — непочатый край. Особенно по благоустройству. В апреле, на первом заседании депутатской группы мы обсудили наказы. Больше половины их выполнены. Проведена большая организационная работа. Во всех 15 избирательных округах выбраны уличные комитеты. Свыше 80 членов этих комитетов — большая сила. Опираясь на такой актив, мы настойчиво проводим в жизнь намеченные мероприятия. Установлен депутатский день — последняя среда каждого месяца, когда мы собираемся для решения насущных вопросов. Систематически контролируем выполнение наказов.

Там, где депутат, уличный комитет горячо, с инициативой берется за дело, достигаются хорошие результаты. Взять депутата 147-го избирательного округа машиниста экскаватора треста «Уралавтострой» В. Антонова и председателя уличного комитета пенсионера Я. Латохина. Они первыми благоустроили свою Волгоградскую улицу до моста через Миасс. Депутат Антонов заготовил кронштейны и арматуру для освещения. Общими силами, совместно с горэлектросетью, улица освещена.

Рачительными хозяевами оказались депутат бригадир слесарей цеха нормалей автозавода Б. Степанов и председатель уличного комитета пенсионер И. Петров. Вся Станочная улица прогредирована и посыпана песком. На это потребовалось около ста машин песка. Транспорт выделил горкомхоз. Каждый житель принял участие в общественной работе.

Хочется также сказать о депутате стрелочнице Тургоякского рудника З. Афанасьевой. Очень нуждались в питьевой воде жители Альпийской улицы. «Нужен новый колодец» — так написали они в своем наказе. Быть его надо было в скальном грунте. Депутат обратилась за помощью к руководителям рудника. Главный инженер тов. Шевченко поддержал депутата. Был выделен компрессор. Буровые работы вел председатель

уличного комитета Н. Кучин, а «отпалку» — рудничные взрывники. С июня до октября колодец был углублен на 12 метров. Колодец укрепили бетонными кольцами, и вода пошла.

С большой ответственностью относятся многие депутаты к своим обязанностям. Умело поддерживая инициативу жителей, депутаты В. Звездин, З. Коломайко, Н. Соломин и другие многое сделали для благоустройства поселка. Прогредировали

### ДЕПУТАТ и ЖИЗНЬ

ваны и засыпаны полностью или частично гравием десять улиц. Депутаты 144 избирательного округа Н. Малахова и 141 округа т. Сергеева содействовали озеленению улиц имени Крупской и Торговой.

С самой весны десятки самосвалов мчались по улице Щукина, поднимая тучи пыли. Они возили на бетонный завод строительного треста песок из карьера у Поликарповского пруда. Все лето сидели с закрытыми форточками и ставнями жители, спасаясь от пыли.

Депутатская группа обратилась к руководителям завода и специализированного управления треста «Уралсибгидромеха-

низация» с просьбой отвести эту дорогу из населенного пункта в другое место. Но тт. Колбасов и Липкин не оказались такими же отзывчивыми, как тов. Шевченко. Наше решение, согласованное с горисполкомом, они, как говорят, положили в долгий ящик. Отвод дороги оттягивали под разными предлогами. Потом сказали, что дорога им обойдется в 4 тысячи рублей. Главный инженер ЗЖБИ заявил: «Делать дорогу не будем. Это удорожит нам стоимость продукции». А ведь мы и просили-то один бульдозер выделить на день.

Решили сделать все силами общественности. Наняли бульдозериста за 15 рублей и он, проработав пять часов, проложил дорогу в стороне от поселка. По ней и идут теперь самосвалы. Нечутко отнеслись руководители этих предприятий к законным требованиям населения.

Перед депутатской группой стоит много задач. Плохо у нас с водоснабжением. Необходимо организовать бурение скважин. Жалуются жители на плохое освещение улиц. Тут нужна помощь горэлектросети.

Долг депутатов — выполнить все наказы своих избирателей.  
**М. БАРАНОВ,**  
руководитель депутатской группы пос. Мелентьевка.

## Семинар советских активистов в Тургояке

Работники горисполкома провели недавно в Тургояке семинар председателей и секретарей поселковых и сельских Советов. Инструктор орготдела А. В. Тимаева рассказала советским активистам о предстоящих задачах Советов по подготовке и проведению выборов народных судей, ознакомилась с Положением о выборах. Заведующая горздравотделом В. К. Долгова рассказала на семинаре о задачах Советов в организации здравоохранения, заведующая горфинотделом А. М. Нечухина — о бюджетных правах и обязанностях Советов, а заведующая отделом культуры горисполкома Э. Р. Скрипова — о роли Советов и его актива в улучшении культурно-просветительной работы на селе.

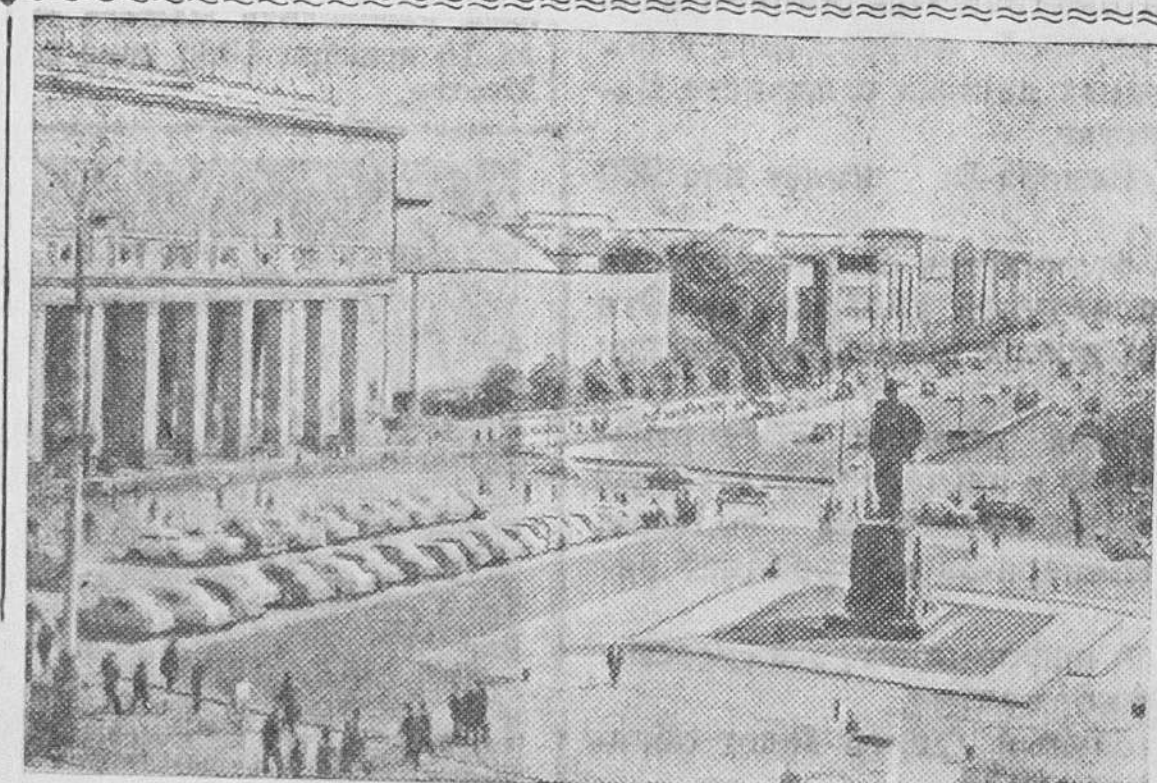
**МОСКВА.** Площадь Маяковского.

Фото Ю. Меснянина.

Фотохроника ТАСС

Участники семинара ознакомились с практикой работы Тургоякского поселкового Совета и присутствовали на показательном заседании исполкома поселкового Совета, на котором обсуждался вопрос о работе поселковых библиотек.

**К. ПЕТРОВ.**



**В ЭТОМ ГОДУ** для работников Уральского автомобильного завода строится несколько многоквартирных жилых зданий. Завершаются отделочные работы в одном из домов на проспекте Мира. Скоро будет сдан государственной комиссии и дом № 17 по улице 8 Июля.

Но все-таки ход строительства жилья для автозаводцев вызывает

большую тревогу.

Медленно идет сооружение жилых зданий из крупных панелей по улице Романенко. На строительстве дома № 3 ведется монтаж пятого этажа. Одновременно ведутся и другие работы. Идет настилка полов, уже остеклены окна трех этажей. Приступили к своему труду и маляры. Согласно графику, 24 ноября монтаж всех пяти этажей должен быть закончен.

Своевременная сдача пускового объекта в эксплуатацию во многом зависит от оперативного руководства, правильной организации труда. Однако приходится сталкиваться с недопустимыми фактами. Например, девятого ноября в деревообрабатывающем цехе автозавода уже была полая доска, но из-за нерасторопности заместителя директора завода железобетонных изделий М. Копарушкина этот строительный материал был подан на объект лишь одиннадцатого числа к концу первой половины рабочего дня.

Двенадцатого ноября бригада, монтирующая из крупных панелей стены дома № 3, несколько часов простояла из-за отсутствия раствора. Такие факты можно привести еще, но вряд ли в этом есть необходимость.

Коллективы, строящие жилье автозаводцам, полны решимости сдать дом № 3 государственной

### НА ПУСКОВЫХ СТРОЙКАХ

## Следует поторопиться

комиссии к новому году. Хорошо трудятся здесь плотники. Их бригадир В. Куликов от имени всего коллектива дал слово, что все работы будут вестись по графику.

Дом № 4 тоже строится из крупных панелей. Но с девятого ноября все работы здесь приостановлены. Недавно в Златоуст, на завод железобетонных изделий, выезжали наши представители во главе с главным инженером четвертого строительного управления т. Филимоновым. Руководители завода заверили, что панели будут подаваться по графику, составленному миассцами. Поэтому следует немедленно приступить к монтажу стен дома № 4. Тов. Филимонов должен в самое ближайшее время составить график производства работ и требовать ежедневного его выполнения. Дома из крупных панелей должны быть сданы в эксплуатацию до первого января 1966 года.

**А. КАЛУГИН,**  
мастер цеха шасси,  
член бытовой комиссии завкома.

### Колонны лучших машинистов

**БАЛУГА.** Бригады комсомольского паровоза Спас-Демянского депо во главе со старшим машинистом Е. Соловьевым первыми завоевали почетное право войти в состав локомотивной колонны имени XXIII съезда КПСС. Это право предоставляется тем, кто перевезет за месяц сверх задания не менее десяти тысяч тонн груза и сэкономит десять тонн топлива.

Все локомотивные бригады Калужского отделения Московской железной дороги начали соревнование за достойную встречу XXIII съезда партии. Машинисты отделения уже выполнили семилетнее задание по перевозкам.



К 90-летию со дня рождения

М. И. Калинина

## Всесоюзный староста

**БОЛЬШАЯ** и яркая жизнь выдающегося деятеля Коммунистической партии и Советского государства Михаила Ивановича Калинина (1875—1946), верного ученика и соратника В. И. Ленина—пример безаветного служения народу.

С юношеских лет он встает на путь революционной борьбы. На Путиловском заводе М. И. Калинин руководит марксистским кружком, который входит в «Союз борьбы за освобождение рабочего класса». В 1898 году Михаил Иванович вступает в партию и целиком отдает себя борьбе за счастье трудового народа. Партия поручала М. И. Калинин важнейшие участки революционной работы. Опытный организатор, он активно участвует в первой русской революции.

В Октябрьские дни 1917 года Михаил Иванович выполняет важные поручения Центрального Комитета партии по организационно-технической подготовке вооруженного восстания. После победы Великого Октября М. И. Калинин принимал деятельное участие в формировании первых отрядов Красной Армии, руководил городским хозяйством Петрограда. По

сле смерти Я. М. Свердлова по предложению В. И. Ленина М. И. Калинин возглавил ВЦИК. В 1938 году Первая сессия Верховного Совета СССР избирает его Председателем Президиума Верховного Совета.

Двадцать семь лет М. И. Калинин самоотверженно трудился на посту всесоюзного старосты, отдавая все свои силы укреплению социалистического государства, упрочению союза рабочего класса и крестьянства, дружбе народов. М. И. Калинин постоянно находился в живом общении с народом, бывал во многих городах и селах страны. «Он обладает умением подходить к широкому слою трудящихся масс»,—говорил о Михаиле Ивановиче В. И. Ленин.

Блестящий и талантливый агитатор, М. И. Калинин в своих статьях, речах, беседах и выступлениях пропагандировал ленинское учение, разъясняя политику партии, вел большую работу по коммунистическому воспитанию трудящихся. Его образ, сына народа, истинного коммуниста, человека твердой воли, ясного ума и чуткого сердца, его богатейшее теоретическое наследие и сегодня служит великому делу коммунистического строительства.



МОСКВА. IV сессия ВЦИК XVI созыва.

НА СНИМКЕ: тов. М. И. Калинин перед началом заседания беседует с группой членов ВЦИК.

Фотохроника ТАСС

## На родине Михаила Ивановича

**ВЕРХНЯЯ ТРОИЦА** (Калининская область). Празднично выглядит село Верхняя Троица—родина Михаила Ивановича Калинина. Односельчане готовятся торжественно отметить 90-летие со дня рождения выдающегося деятеля Коммунистической партии и Советского государства. Здесь открыта новая библиотека, обновлено здание клуба. Колхозники сельхозартели имени Калинина в память о дорогом земляке заложили парк.

На днях почта доставила в село новый путеводитель «Музей М. И. Калинина в Верхней Троице» и

открытки, посвященные жизни и деятельности соратника В. И. Ленина.

В доме-музее М. И. Калинина в нынешнем году побывало около десяти тысяч человек из Москвы, Ленинграда, Ярославля, а также из других городов и сел нашей страны.

С большим интересом посетители знакомятся с выставками о революционной деятельности Михаила Ивановича—«Калинин в родном Калининском», «Калининцы строят коммунизм». 25 передвижных выставок развернуто в близлежащих колхозах.

## Памяти революционера

В центральной библиотеке завкома профсоюза Уральского автомобильного завода организована выставка произведений Михаила Ивановича Калинина и книг, рассказывающих о славной жизни всероссийского старосты, посвященная девяностолетию со дня рождения верного ленинца. Здесь представлены труды М. И. Калинина о советской молодежи, о строительстве Страны Советов, высказывания В. И. Ленина о М. И. Калинин

В. ЖУКОВ.

## Об образовании избирательных участков по выборам народных судей Миасского городского народного суда

Решение исполнительного комитета Миасского городского Совета депутатов трудящихся

от 11 ноября 1965 года

№ 275

Исполнительный комитет Миасского городского Совета депутатов трудящихся решает:

На основании ст. ст. 16—21 «Положения о выборах в районные (городские) народные суды РСФСР» образовать на территории города и рабочих поселков для выборов народных судей Миасского городского суда следующие избирательные участки по избирательным округам:

## Избирательный округ № 1

## ИЗБИРАТЕЛЬНЫЙ УЧАСТОК № 1

ЦЕНТР—клуб заповедника. В участок входят жилые дома Ильменского заповедника на базе и на кордонах (кроме пикета № 10 и кордонов Тургоянского, Октябрьского, Пугачевского и по ул. Труда), Уральская турбаза, дома железнодорожников на 2007, 2008, 2009, 2010 километрах.

## ИЗБИРАТЕЛЬНЫЙ УЧАСТОК № 2

ЦЕНТР—школа № 22 (улица Школьная). В участок входят улицы: Учительская, Тальковская, Силовая, Береговая, Труда—полностью; Заповедная, Школьная, Винокурова, 8 Марта, Гуськова—от начала до пер. Элеваторного; переулки: Элеваторный, Комсомольский, Силовой, Пожарный; железнодорожные дома №№ 1, 2, 3, 4, 5, 6, 7, 8, 9, 10, 11, 12, 13, 14, 16, 17, 18, 19, 20, 21; дома комбината «Миастальк» в районе фабрики, пикет № 10; кордон заповедника, дома нефтебазы, дома железнодорожников на 2004, 2005, 2006 километрах и барак бывшего леспромхоза.

## ИЗБИРАТЕЛЬНЫЙ УЧАСТОК № 3

ЦЕНТР—школа № 16 (ул. 8 Марта). В участок входят улицы: Железнодорожная, Элеваторная, Нечетная, Степана Разина, Пугачева, Мало-Школьная—полностью; Заповедная, Школьная, Винокурова, 8 Марта, Гуськова (включая дома комбината «Миастальк») —от Элеваторного переулка до улицы Степана Разина; переулки: Нечетный, Подстанционный, Проводниковый, площадь Пугачева, кордон заповедника.

## ИЗБИРАТЕЛЬНЫЙ УЧАСТОК № 4

ЦЕНТР—контора грузового автохозяйства. В участок входят улицы: Центрально-Ильменская, Мало-Ильменская, Народная, Ракетная, Варламовская, Сенная, Локомотивная, Станционная, Плотникова, Мотовозная, Сыростанская, Зеленая, Пензенская, Луговая, Болотная, Моховая, Ильменская турбаза, пионерский лагерь завода железобетонных изделий, дом подстанции энергосетей, железнодорожные дома №№ 15, 22, 23, дома № 1 и № 2 энергоучастка.

## ИЗБИРАТЕЛЬНЫЙ УЧАСТОК № 5

ЦЕНТР—школа № 44. В избирательный участок входят улицы: Буденного, Фрунзе, нечетная сторона улицы Уральской—от переулка Соединения до улицы Степана Разина, Дубинина и переулок Моторный—полностью, улицы Заповедная, Школьная и Винокурова—от улицы Степана Разина до переулка Соединения, переулок Соединения—дома №№ 2 и 4. Улица Уральская—многоквартирные дома №№ 112, 114, 118, 124, 128, 126.

## ИЗБИРАТЕЛЬНЫЙ УЧАСТОК № 6

ЦЕНТР—школа № 44. В избирательный участок входят улицы: Доватора, Буденного, Фрунзе, Таганайская, Ватутина, Партизанская, Уральская (нечетная сторона) от оврага до переулка Соединения; улица Уральская—дома №№ 84 и 86, переулок Соединения—дома №№ 1, 3 и 5.

## ИЗБИРАТЕЛЬНЫЙ УЧАСТОК № 7

ЦЕНТР—профтехучилище № 49 (улица Романенко). В избирательный участок входят улицы: 8 Марта—дома №№ 92, 94, 96, 98, 100, 102; Романенко—дома №№ 101, 103, 105; Лихачева—дома №№ 7, 9, 11, 15; Макаренко—дома №№ 2, 4; Ильменская—дома с №№ 95 и 112 до конца.

## ИЗБИРАТЕЛЬНЫЙ УЧАСТОК № 8

ЦЕНТР—профтехучилище № 49 (улица Романенко). В избирательный участок входят улицы: Романенко—дома №№ 93, 95, 97, 99; Лихачева—1, 3, 5, 6, 8, 10; Сосновский переулок—дома №№ 2, 4, 6, 8, 10; Ильменская—дома №№ 87, 87-а, 89, 89-а, 91, 91-а, 93, 93-а, 98, 100, 102, 104, 106, 108, 110; Уральская—88, 90, 94, 96, 100, 102, 104.

## ИЗБИРАТЕЛЬНЫЙ УЧАСТОК № 9

ЦЕНТР—геологоразведочный техникум (проспект Автозаводцев, № 43). В избирательный участок входят улицы: Доватора, Буденного, Фрунзе, Таганайская, Ватутина, Партизанская, Уральская, Либединского, Ильменская, Островского, Чкалова, Романенко (индивидуальная застройка)—от улицы Ферсмана до оврага; дома №№ 1, 3, 5, 7, 9.

## ИЗБИРАТЕЛЬНЫЙ УЧАСТОК № 10

ЦЕНТР—геологоразведочный техникум (проспект Автозаводцев, № 43). В избирательный участок входят улицы: Ферсмана—дома №№ 4, 6, 8; Романенко—дома №№ 46, 46-а, проспект Автозаводцев—дома №№ 36, 39, 42, 43-а, 43-б, 44, 45, 45-а, 48/2; 8 Июля—дом № 39/14; бульвар Мира—дома №№ 8, 12.

## ИЗБИРАТЕЛЬНЫЙ УЧАСТОК № 11

ЦЕНТР—филиал политехнического института (улица Калинина). В избирательный участок входят улицы: 8 Июля—дома №№ 11, 11-а, 13, 15, 17, 23, 25, 27, 29, 30, 31, 33, 35; Калинина—дома №№ 16, 18, 20, 28, 31, 32, 33, 35, 43, 45, 47; улица Гвардейская—дом № 1, проспект Автозаводцев—дом № 38, переулок Физкультурников—дома №№ 2, 4, 6, 8, 10, 12.

## ИЗБИРАТЕЛЬНЫЙ УЧАСТОК № 12

ЦЕНТР—школа № 17 (проспект Автозаводцев). В участок входят улицы: Доватора, Буденного, Фрунзе, Таганайская, Ватутина, Партизанская, Уральская, Либединского, Ильменская, Островского, Чкалова, Романенко—от начала до улицы Ферсмана; Ферсмана—дома №№ 5-а, 7, 9, 11, 13, Гвардейская, Лесная, Орловская (индивидуальные дома) от улицы Романенко до конца; переулки Батальонный, Заводской, Аптекарский—полностью.

## ИЗБИРАТЕЛЬНЫЙ УЧАСТОК № 13

ЦЕНТР—школа № 17 (проспект Автозаводцев). В участок входят улицы: Романенко—дома №№ 16, 18, 20, 22; Лесная—дома №№ 2, 4, 6, 8, 12-а, 14, 16-а; Гвардейская—дома №№ 3, 5, 7, 9, 11, 13; Калинина—дома №№ 12, 14, 23, 25, 27; 8 Июля—дома №№ 7, 9; проспект Автозаводцев—дома №№ 20, 22, 23, 24, 25, 27, 29.

## ИЗБИРАТЕЛЬНЫЙ УЧАСТОК № 14

ЦЕНТР—Дом техники (проспект Автозаводцев). В участок входят улицы: Романенко—дома №№ 16, 18, 20, 22; Лесная—дома №№ 2, 4, 6, 8, 12-а, 14, 16-а; Гвардейская—дома №№ 3, 5, 7, 9, 11, 13; Калинина—дома №№ 12, 14, 23, 25, 27; 8 Июля—дома №№ 7, 9; проспект Автозаводцев—дома №№ 20, 22, 23, 24, 25, 27, 29.

## ИЗБИРАТЕЛЬНЫЙ УЧАСТОК № 15

ЦЕНТР—школа № 10. В участок входят улицы: Орловская—дома №№ 4, 6, 8; Романенко—дома №№ 12 и 14; Лесная—дома №№ 1, 3, 5, 7, 9, 11; Калинина—дома №№ 13, 15, 17, 19, 21; проспект Автозаводцев—дома №№ 13, 14, 15, 16, 17, 18, 19.

## ИЗБИРАТЕЛЬНЫЙ УЧАСТОК № 16

ЦЕНТР—клуб ДОСААФ. В участок входят улицы: 8 Июля—дома №№ 1, 3, 5; Орловская—дома №№ 1, 3; проспект Автозаводцев—дома №№ 6, 7, 8, 9, 10, 11, 12; Предзаводская площадь—дома №№ 3, 5, 7; жилые помещения детских садов, полигон золотодобычи № 4.

## ИЗБИРАТЕЛЬНЫЙ УЧАСТОК № 17

ЦЕНТР—школа № 29 (проспект Автозаводцев). В участок входят улицы: Победы—дома №№ 2, 4, 5, 6, 7, 9, 11, 12, 17, 18, 19, 20; Инструментальщиков—дома №№ 1, 2, 3, 3-а, 4, 5, 5-а, 6, 8; Романенко—дома №№ 1, 3, 3-а, 1-а, 6, 8, 10; Орловская—дома №№ 9, 11, 13, 13-а, 15, 17; жилые помещения в пожарной охране, школе № 29.

## ИЗБИРАТЕЛЬНЫЙ УЧАСТОК № 18

ЦЕНТР—школа № 30. В участок входят улицы: Победы—дома №№ 21, 22, 23, 24, 26, 28, 29, 30, 30-а, 31, 32, 33, 34, 35, 36, 37, 38, 39, 40; Орловская—дома №№ 19, 21, 23, 25, 26, 27, 28, 29, 30, 31, 31-а, 31-б, 32, 36, 40, 41, 42, 44, 46; Жданова—дома №№ 2, 2-а; жилые помещения школы № 30 и школы-интерната № 2, кордон лесника «Золотой».

## ИЗБИРАТЕЛЬНЫЙ УЧАСТОК № 19

ЦЕНТР—Дом культуры автозавода. В участок входят индивидуальная застройка и коммунальная застройка Восточного поселка—улицы: Жданова, Восточная, Ангарская, Солнечная, Копейская, Баумана, Садовая, Строительная, Красная, Александра Матросова, Зои Космодемьянской, Краснодарская, Российская, Высокая—полностью; переулки: Лучевой, Вельский, Нагорный, Средний, Тихий, Парковый, Стахановский, Береговой, Песчаный, Тургоянский—полностью; неплановая застройка в Тургоянском переулке, Победы—дом № 41.

Продолжение на 4 стр.



# Об образовании избирательных участков по выборам народных судей Миасского городского народного суда

## Решение исполнительного комитета Миасского городского Совета депутатов трудящихся № 275 от 11 ноября 1965 года

Продолжение. Начало на 3 стр.

### ИЗБИРАТЕЛЬНЫЙ УЧАСТОК № 20

ЦЕНТР—школа № 27. В участок входят улицы поселка Строителей: Севастопольская, Кубанская, Керченская (ее четная сторона) от начала до Садового проезда, Керченская (ее нечетная сторона), Ялтинская, Донская—от начала до улицы Азовской; Амурская, Невская, Азовская (нечетная сторона)—полностью.

### ИЗБИРАТЕЛЬНЫЙ УЧАСТОК № 21

ЦЕНТР — Дом культуры строителей. В участок входят улицы: Севастопольская, Кубанская, Керченская (четная сторона)—от Садового проезда до конца; Керченская (нечетная сторона), Ялтинская, Донская, Суворова—от улицы Азовской до конца; Нахимова—полностью; непланируемая застройка бывшего подсобного хозяйства строителей.

### ИЗБИРАТЕЛЬНЫЙ УЧАСТОК № 22

ЦЕНТР—клуб в поселке Лесной. В избирательный участок входит поселок Лесной—полностью.

### Избирательный округ № 2

### ИЗБИРАТЕЛЬНЫЙ УЧАСТОК № 23

ЦЕНТР — школа-интернат № 3 (поселок станции Миасс-II). В участок входят улицы: Товарная, Глинки, Белинского, Городская, Озерная, Шинкина, Репина, Герцена, Сосновая, Боровая, Привокзальная; железнодорожные дома путейцев на 4, 5, 7, 9-м километрах; улицы: Дунаевского—дома с № 24 до конца; Учалинская—дома с № 15 и 20 до конца; Магнитогорская—дома с № 2 до конца.

### ИЗБИРАТЕЛЬНЫЙ УЧАСТОК № 24

ЦЕНТР—школа № 8 (филиал) по улице Центральной. В участок входят улицы: Центральная, Пионерская, Скрябинского, Дачная, Транспортная, Свободная, Механическая, Боровая, Уйская, Светлая, Кленовая, 40 лет ВЛКСМ, Цветочная—полностью; Учалинская—дома с №№ 1 и 2 по №№ 13 и 28; Дунаевского—дома с № 2 по № 22.

### ИЗБИРАТЕЛЬНЫЙ УЧАСТОК № 25

ЦЕНТР—школа № 8 по улице Ровной. В участок входят улицы: Ровная, Кирпичная, Красноармейская, Миасская, Парниковая, Красноуральская, Западная, Подгорная — полностью; Набережная—дома с №№ 26 и 115 до конца; переулки: Рабочий, Малый, Кладбищенский, Старательский — полностью.

### ИЗБИРАТЕЛЬНЫЙ УЧАСТОК № 26

ЦЕНТР — профтехучилище № 9. В участок входят улицы: Заимочная, Огородная, Комсомольская, Ленина — от переулка Шерстневского до конца; Фурманова, Чапаева, Световая, 9 Мая, Льва Толстого—полностью; Чехова, Андреева—от улицы Ленина до конца; переулки: Березовский, 2-й Луговой, Садовый проезд — пол-

ностью; Ветреный — дома с №№ 17 и 46 до конца; Луговой—дома с № 19 до конца; Шерстневский—дома с №№ 25 и 36 до конца, электроподстанция, торфяники.

### ИЗБИРАТЕЛЬНЫЙ УЧАСТОК № 27

ЦЕНТР—школа № 28 по улице Бережковской. В участок входят улицы: Березовская, Динамитная, Ветреная, Крестьянская, Свердлова—от переулка Шерстневского до конца; Андреева, Чехова—от начала до улицы Ленина; Степная, Ульяновская, Павлика Морозова—полностью; переулки: 2-ой Ветреный—полностью; Ветреный—от начала по дома №№ 15 и 44; Луговой—от начала по дома №№ 17 и 34; Шерстневский—от начала по дома №№ 23 и 34; ветлечебница; кордон леспромхоза у второго залива.

### ИЗБИРАТЕЛЬНЫЙ УЧАСТОК № 28

ЦЕНТР—школа № 26 (улица Октябрьская). В участок входят улицы: Свердлова—от Златоустовского переулка до Шерстневского; Октябрьская, Свиридова — от Златоустовского переулка до конца; Березовская, Крестьянская, Динамитная — от начала до переулка Шерстневского; переулки: Кустарный — полностью, Златоустовский — от начала по дома №№ 25 и 32; Клубничный—от начала по дома №№ 10 и 15.

### ИЗБИРАТЕЛЬНЫЙ УЧАСТОК № 29

ЦЕНТР—школа № 1 (улица Первомайская). В участок входят улицы: Ленина—от начала по дома № 119, 120; Свиридова, Октябрьская, Свердлова—от начала до переулка Златоустовского; Первомайская—полностью; Пролетарская — дом № 2; переулок Почтовый—от начала по дома №№ 32 и 33.

### ИЗБИРАТЕЛЬНЫЙ УЧАСТОК № 30

ЦЕНТР—школа № 11 (улица Феди Горелова). В участок входят улицы: Феди Горелова, Лесопильная—полностью, Комсомольская, Огородная — от начала до переулка Шерстневского; переулки: Клубничный, Златоустовский, Почтовый—от улицы Ленина до конца; Базарный—полностью.

### ИЗБИРАТЕЛЬНЫЙ УЧАСТОК № 31

ЦЕНТР — филиал школы № 11 (улица Советская). В участок входят улицы: Советская — от начала до Целинного переулка, 30 лет ВЛКСМ, Больничная, Вокзальная, Гранитная, 6-я Ильменская—от начала до переулка Мостового; Чашковская—полностью; Набережная—дома с №№ 2 и 19 по дома №№ 24 и 113; переулки: Четвертина, Трудовой—полностью; Мостовой—от начала по №№ 6 и 15.

### ИЗБИРАТЕЛЬНЫЙ УЧАСТОК № 32

ЦЕНТР—школа № 11 по улице Ленина. В участок входят улицы: Набережная—от начала до переулка Целинного; Советская—от переулка Целинного до переулка Узкого, 30 лет ВЛКСМ, Больничная, Гранитная—от переулка Мостового до переулка Узкого; Вокзальная—от переулка Мостового до конца; переулки: Короткий,

Целинный, Детский — полностью, Мостовой—дома с №№ 8 и 17 до конца.

### ИЗБИРАТЕЛЬНЫЙ УЧАСТОК № 33

ЦЕНТР—клуб напильного завода. В участок входят улицы: Нижне-Заводская, Мало-Набережная, Спортивная—полностью; Пролетарская—дома с №№ 1 и 4 до конца; Советская, Гранитная, 6-я Ильменская—от переулка Узкого до конца; Больничная—от переулка Узкого по дома №№ 205 и 218; 30 лет ВЛКСМ—от переулка Узкого по дома №№ 205, 228, переулок Узкий—полностью.

### ИЗБИРАТЕЛЬНЫЙ УЧАСТОК № 34

ЦЕНТР—школа № 9 (Ремесленная площадь). В участок входят улицы: Больничная—дома с №№ 207 и 220 до конца, 30 лет ВЛКСМ—дома с №№ 207 и 230 до конца, Косая, Прибрежная, Рукав, Мельничная—полностью, Нагорная, Чебаркульская — от начала до переулка Ремесленного; переулки: Ремесленный, Каменный, Алтайский — полностью; дома на площади Ремесленной.

### ИЗБИРАТЕЛЬНЫЙ УЧАСТОК № 35

ЦЕНТР—педучилище (улица Пушкина). В участок входят улицы: Пушкина, Ремесленная, Чернореченская, Силкина—от начала до Автомеханического переулка; Нагорная, Чебаркульская—от Ремесленного переулка до Автомеханического; Ключевая—полностью; переулки: Хлебозаводский, Ши-

рокий, Запрудный—полностью; Ильменский кордон леспромхоза.

### ИЗБИРАТЕЛЬНЫЙ УЧАСТОК № 36

ЦЕНТР—Автомеханический техникум. В участок входят улицы: Силкина, Нагорная, Чебаркульская, Чернореченская—от переулка Автомеханического до конца; Родниковая, Кузцова, Проточная, Мало-Сарафановская, Нижне-Сарафановская, Сарафановская, Новая, Профсоюзная, Якутская, Охотская—полностью; переулки: Мало-Лесной, Песчаный, Большой Лесной—полностью; Автомеханический, Жебруна, Гончарный—от улицы Нагорной до конца; общежитие Автомеханического техникума по Автомеханическому переулку; кордон леспромхоза по Кундрявинскому зимнику.

### ИЗБИРАТЕЛЬНЫЙ УЧАСТОК № 37

ЦЕНТР—школа № 14 (улица Пушкина). В участок входят улицы: Ремесленная, Пушкина — от Автомеханического переулка до конца, Казымовой, бывшая Одиарная, Полевая, Тракторная, Напильная—полностью; переулки: Автомеханический, Жебруна, Крутой, Гончарный—от начала до улицы Нагорной; Загородный—полностью; лесопитомник горкомхоза.

### ИЗБИРАТЕЛЬНЫЙ УЧАСТОК № 38

ЦЕНТР—клуб поселка Ленинского. В участок входят поселки: Ленинск, Дрожный, Красный, Каскын, Осьмушка, хутор Мелентьевка и Дрожная подстанция.

### ИЗБИРАТЕЛЬНЫЙ УЧАСТОК № 39

ЦЕНТР—школа № 42 (второе здание в поселке Старо-Ленинском). В избирательный участок входят: поселок Старо-Ленинск—полностью и дом обходчика лесничества.

### ИЗБИРАТЕЛЬНЫЙ УЧАСТОК № 40

ЦЕНТР—школа поселка Архангельска. В избирательный участок входят поселки: Архангельск, Октябрьский, Верхний Ирмель.

### Избирательный округ № 3

### ИЗБИРАТЕЛЬНЫЙ УЧАСТОК № 41

ЦЕНТР—клуб завода «Миассэлектроаппарат». В участок входят дома, улицы, переулки пос. Динамо (по левую сторону реки Миасс), торфяник, дом у коллективного сада, кордон лесничего на Поликарповском пруду, Малозвестковский поселок, дома на Центральной площади, жилой дом на стадионе; улицы: Готвальда—дома с №№ 48 до конца; Павших борцов, Гражданская—полностью.

### ИЗБИРАТЕЛЬНЫЙ УЧАСТОК № 42

ЦЕНТР—школа № 12 в поселке Динамо. В участок входят улицы: Готвальда (индивидуальная застройка)—от ее начала по дом № 46 и все дома коммунальной застройки: Батина, Лесная, Шолохова, Электроразводская, Радищева, Ермака, Уржумская—полностью.

Окончание в следующем номере.

## Фильмы, любимые всеми

Сегодня начинает работать кинозал во Дворце культуры. Правление Дворца культуры решило открыть кинотеатр документального и повторного художественного фильма.

В прежнем Доме культуры и в кинозале демонстрировались главным образом художественные фильмы, но у населения огромный интерес и к документальным фильмам. Это ярко видно на примере челябинского кинотеатра «Знамя», который пользуется такой популярностью, что билет трудно купить на сеанс. Нам удалось получить разрешение на получение фильмов с Челябинской базы проката, и мы включены в одно «кольцо» показа с этим кинотеатром.

В ноябре будут очень интересные кинопрограммы. Первая такая программа будет показана 19 и 21 ноября. В нее входят фильмы о Всеуральском смотре художественной самодеятельности, о гастрольях хора имени Пятницкого в скандинавских странах; «Дело №...» — мультипликация для взрослых о тундрах, сатирический киножурнал «Фитиль».

С 1 декабря будут показываться старые, но до сих пор любимые зрителями художественные фильмы (только 1 сеанс с 8 вечера). Интересны и остальные программы документальных фильмов.

**П. КРАМ,**  
председатель правления Дворца культуры.

Редактор  
**А. Ф. ФИЛИПОНЕНКО.**

### В КИНОТЕАТРАХ И ДОМАХ КУЛЬТУРЫ

«ЭНЕРГИЯ» — «Комедия с дверной ручкой», ГОРОДСКОЙ ДК — «Обыкновенное чудо», «ВОСТОК» — «Твой следы», КИНОЗАЛ «УРАЛ» — «Четыре дня Неаполя», ДК СТРОИТЕЛЕЙ — «Закон Антарктиды».

### ТЕЛЕВИДЕНИЕ. 19 НОЯБРЯ, пятница

18.00 Наша хроника («АЭ»). Творческое объединение «САМОЦВЕТ». 18.15 Для тех, кто любит кино. 19.00 «У нас в гостях «Пионерская правда» (М). 19.30 Всероссийский староста К 90-летию со дня рождения М. И. Калинина (М). 20.00 Теленовости (М). 20.10 «Всегда на чеку». Посвящается Дню ракетных войск и артиллерии (М). 21.00 Концерт по заявкам ракетчиков и артиллеристов (М). 21.30 Передача «К 20-летию Нюрнбергского процесса» (М). 22.00 Художественный фильм «Мать-Индия». (2-я серия). (По просьбе зрителей).

Коллектив учителей школы № 28 выражает глубокое соболезнование директору школы Осипову П. П. по случаю смерти его

МАТЕРИ.

### Правление Дворца культуры автозавода ОБЪЯВЛЯЕТ НАБОР

в студию изобразительного искусства (руководитель Николай Е. В.). Запись в группу начинающих и старших производится ежедневно в художественном секторе Дома культуры (в парке).

### Автотранспортной конторе № 17 ТРЕБУЮТСЯ

на работу карбюраторщики, слесари по ремонту автомобилей, кузнецы, жестянщики, плотники, автоэлектрики, слесари-мотористы, шоферы, слесари по отоплению. Обращаться по адресу: г. Миасс (южная часть города), остановка автобуса «Гараж».

### Миасскому городскому профтехучилищу № 38 СРОЧНО ТРЕБУЕТСЯ

на постоянную работу мастер производственного обучения в группу электромонтеров с образованием не ниже среднего. За справками обращаться по адресу: Миасс, 4, ул. Орловская, № 3, с 8 утра до 4 часов вечера.

ДИРЕКЦИЯ.

### Миасскому хлебокомбинату СРОЧНО ТРЕБУЮТСЯ

электросварщик, электрик, экспедиторы - бракеры. Обращаться по адресу: г. Миасс, 19, ул. Лихачева, 2, хлебокомбинат.