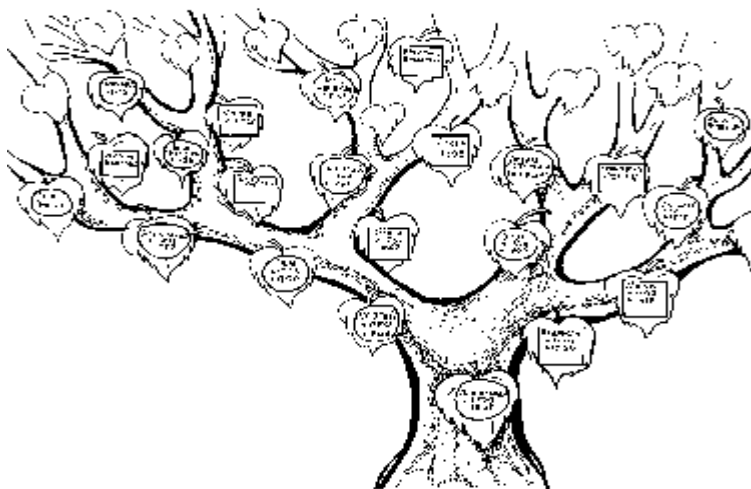




Отдел библиографической работы
Центральная городская библиотека
им. Ю.Н. Либединского

Как составить родословную?

Дайджест



Миасс, 2025

Каждому человеку интересно узнать, откуда он происходит, кем были его предки, где его настоящая "малая Родина". Ответить на эти вопросы, правильно собрать и сгруппировать материал вам поможет Генеалогия.

Генеалогия - (с греч. *genealogia* - родословная) это вспомогательная историческая дисциплина, изучающая происхождение и родственные связи исторических лиц, родов, фамилий.

Люди знатных сословий, аристократы и их потомки - наши современники гордятся своей принадлежностью к древним родам, могут рассказать о деятельности своих предков, о истории своей семьи, которая зафиксирована в родословных росписях.

На самом деле, каждый может сказать, что он происходит из древнего рода (Ивановых, Кузнецовых и т.д.), и будет прав, так как любой род является древним, ведет свою историю из необозримой глубины веков. Только не все могут доказать это соответствующими родословными таблицами и росписями.

В прошлом только знать имела возможность и испытывала необходимость в фиксации родственных связей. Сегодня генеалогией может заниматься каждый, кому интересна история семьи. Это занятие не только увлекательно, но и познавательно. Уже знакомство с семейными преданиями дает какую-то историческую канву: в этом событии участвовал мой отец, в том - дед, прадед воевал в Крымской войне, в семье есть именное оружие, награды за храбрость и т.д. Таким образом, прошлое семьи становится частичкой общей истории страны, и человек, составляющий таблицу предков, осознает связь с историей. Знание прошлого семьи может оказаться полезным для определения происхождения семейных реликвий, для установления лиц, изображенных на пожелтевшем фото начала нашего века из семейного альбома, для объяснения тайн семейных преданий.

Предлагаемое пособие познакомит вас с теоретическими основами генеалогии, раскроет значение основных понятий и терминов, даст рекомендации по практической работе над составлением родословий

История генеалогии

Генеалогия, как знание родства, появилась вместе с человеческим обществом и живет на всех этапах его развития. В современных зарубежных энциклопедических словарях статья "Генеалогия" начинается с библейского ветхозаветного раздела. Библия рассказывает о происхождении и родстве всех многочисленных народов. Расцвет генеалогии во многих странах Европы совпадает с развитием феодализма. Когда в обществе появляется собственность и обсуждаются права ее наследования, особенно важно знание степени родства. Издавна повелось: чтобы преумножить владения, лучше родниться с зажиточной семьей. Расслоение общества приводит к появлению замкнутых групп (сословий), каждая из которых имеет свои особые права, обязанности, привилегии. Такая обособленность заставляет фиксировать степень родства внутри каждой семьи, чтобы не затесался чужак, и между различными семьями. В Англии и Франции в XVI веке создаются государственные должности, отвечавшие за правильность составления родословий.

В России родословные росписи появляются в конце XV века. Образование единого Русского государства требует юридического закрепления отношений между родами правящего класса. В сороковые годы XVI века появляются первые родословные книги, составленные в Разрядном приказе, ведавшим назначениями на военную службу. При Петре I была создана Герольдмейстерская контора. Меняя названия, она просуществовала при Сенате до 1917 года. Именно здесь официально утверждалось происхождение семей, велись генеалогические документы, которые начинали высоко цениться в обществе.

Генеалогия веками вырабатывала нормы оформления сведений о родстве в виде различных таблиц, росписей, досье, карточек. Устанавливались четкие правила заполнения этих документов: графика, символика, нумерация и так далее. Благодаря унифицированной системе знаков, своеобразному языку генеалогии, независимо от того, где составлен генеалогический справочник, прочесть его могут практически везде.

Виды родословий

В генеалогии возможны два направления исследования:

- восходящее,
- нисходящее.

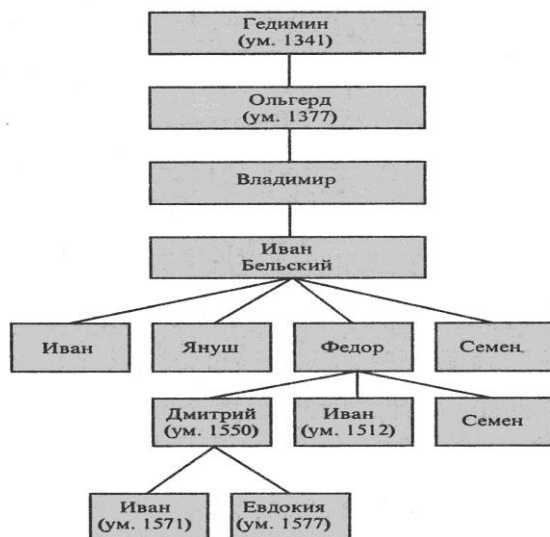
В **восходящем** родословии объектом исследования является лицо, о предках которого собираются сведения. С него начинают, затем уже идут по восходящим ступеням или коленам, т.е. к отцу, деду, прадеду и т.д. Это первоначальный вид родословия, когда у исследователя еще мало сведений, когда он последовательно идет от известного к неизвестному.

При составлении **нисходящего** родословия начинают с самого отдаленного из известных предков и постепенно переходят к его потомкам. Такое родословие позволяет наглядно представить общую картину жизни и деятельности рода, начиная с более отдаленных времен и постепенно разворачивая до наших дней.

Как восходящие, так и нисходящие родословия бывают мужские и смешанные.

Мужским нисходящим родословием называется такое родословие, которое указывает все потомство данного родоначальника, но происшедшее лишь от мужчин, относительно женских представительниц рода оно ограничивается указанием имени их супругов.

Смешанным нисходящим называется такое родословие, которое указывает решительно на все потомство данного родоначальника, как происшедшее от мужчин, так и от женщин. Подобное родословие не является, конечно, родословием одной фамилии, т.к. охватывает часто огромное количество родов, происшедших от одного родоначальника по женским линиям. Оно бывает необходимо для выяснения родственных связей между боковыми и весьма отдаленными родственниками и чаще всего фигурирует в процессах о наследствах.



Мужское нисходящее родословие Бельских

Мужское восходящее родословие, при изображении его, будет выглядеть как линия, поскольку в каждом поколении будет находиться по одному предку данного лица. Это родословие применяется для доказательства родственной связи лица с каким-либо отдаленным по времени известным историческим деятелем.

Смешанным восходящим родословием называется родословие, которое указывает всех предков данного лица как по мужской, так и по женской линии. Подобное родословие всегда имеет правильную форму при изображении графически, т.к. в первом колене указывается одно лицо, во втором - два, в третьем - четыре, в четвертом - восемь и т.д. в геометрической прогрессии, причем каждое из этих лиц в одном колене принадлежит к другому роду, так что в четвертом колене мы имеем представителей восьми различных фамилий, а в пятом уже шестнадцати и т.д.

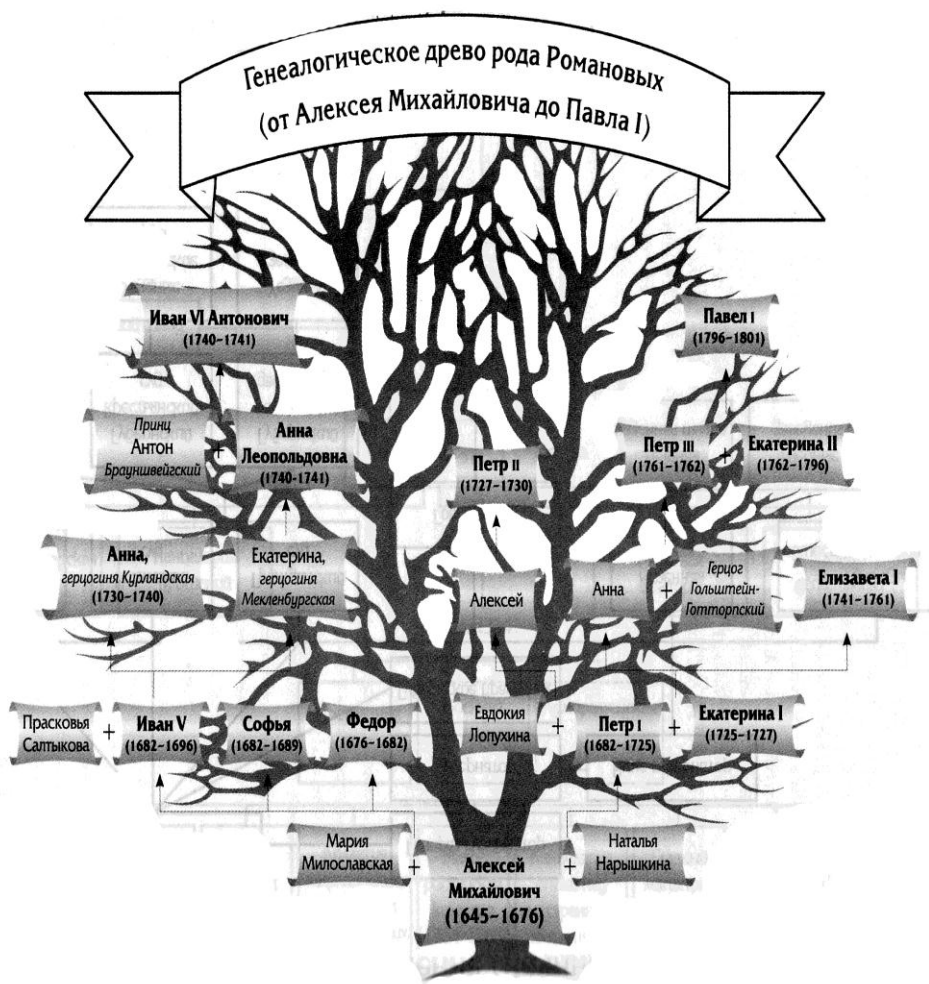
Родословное древо

Родословие может быть оформлено в виде **древа**, где стволом обозначены, к примеру, вы, разветвлением ствола - ваши родители, более мелкими ветвями - дедушки и бабушки и т.д. Такое дерево будет восходящим. Нисходящее древо внешне похоже, но в основании его будет ваш предок, а в кроне окажетесь вы.

Бывают случаи (*в русской генеалогической практике XVII века это считалось правилом*), когда нисходящая таблица как бы переворачивается: родоначальник помещается в верхней строке, а далее, на соответствующих горизонталях, идут вниз поколения его потомков. Именно так оформлены генеалогические таблицы в русских родословных книгах XVII века и русской дореволюционной исторической литературе.

Имя и фамилия при оформлении древа пишутся на кружках, которые прибиты на стволах и ветвях или изображаются в виде листков или плодов, подвешенных к дереву. Все мужчины, имеющие потомство, пишутся на желтом фоне, не имеющие детей - на красном. Имена женщин замужних - на лиловом, девушек - на синем. Все лица, находящиеся в живых - на зеленом фоне, мужчины - более темном, женщины - более светлом. Указанная окраска не правило, а только обычай, принятый в Западной Европе, в России он применяется редко. Мужские имена писались в прямоугольниках или ромбах, женские - на кружках или овалах. Редко бывало обратное обозначение.

Родословное древо выглядит красиво и наглядно, но оно не может дать подробную информацию об упоминаемых в нем личностях.



Родословная таблица.

Родословная таблица может более подробно рассказать о каждом персонаже, упоминаемом в ней. Таблицы также могут быть *восходящими и нисходящими*. Вообще же, таблица - это то же древо, только выполненное не рисунком, а **строго графически**. Если таблица выполнена графически правильно - каждое поколение расположено строго на одной горизонтали,- то тогда четко и наглядно отражаются структура и родственные связи внутри рода. В отличие от восходящей, начертить нисходящую таблицу без ошибок очень трудно: в ней не только не совпадающее число имен в каждом поколении, но и разное число потомков у каждого лица в одном поколении.

Горизонтальная таблица.

Горизонтальная таблица представляет те же данные в несколько ином виде. Поскольку рассчитать расположение лиц в таблице трудно, на современном печатном листе она как бы "лежит на боку". Слева помещается лицо, родословная которого составляется, или родоначальник, а далее - столбиками, по поколениям, все его предки или потомки. В отличие от нисходящей таблицы, построенной вертикально, где старшинство лиц в каждом поколении идет слева направо, в горизонтальной таблице старший сын или дочь всегда располагаются сверху, и старшинство читается сверху вниз.

В таблицах широко используются общепризнанные сокращения и знаки:

И.- имя (отчество исключено с целью экономии места, кроме того, оно восстанавливается по имени отца)

Ф.- фамилия

Т/П - титул, профессия (род занятий, социальное положение, специальность, звания, ранги, чины и т.п.)

*** 1965** - родился в 1965 году

+ 1991 - умер в 1991 году

X 1990 - женился 1990 году

1) 1987 г. 2) 1989 г. - неоднократно женился в 1987 г. и в 1989 г.

Горизонтальная таблица

: Легенда	: N 2	: N 4	: N 8	:
: N по системе	:	: И. Лев	: И. Александр	:
	: И. Сергей	: Ф. Пушкин	: Ф. Пушкин	:
: Страдонитца	: Ф. Пушкин	: Т/П	: X на	:
: И: имя	: Т/П стаский	: подполковник	-----	:
: Ф: фамилия	: советник	: артиллерии	: N 9	:
: Т/П: титул,	: в отставке	: * 17.02.1723	: И. Евдокия	:
: профессия	: * 23.05.1770	: + 25.10.1790	: Ф. Головина	:
: *: родился	: + 29.07.1848	: X	:	:
: где? когда?	: X с ноября 1795	: на	:	:
: +: умер	:	-----	-----	:
: где? когда?	:	: N 5	: N 10	:
: X: женился	:	: И. Ольга	: И. Василий	:
: где? когда? на	:	: Ф. Чичерина	: Ф. Чичерин	:
:	:	: Т/П -	: на	:
: N 1:	:	: * 05.06.1737	-----	:
:	:	: + 22.01.1802	: N 11	:
: И: Александр	:	:	: И. Лукерья	:
: Ф: Пушкин	: на	:	: Ф. Приклянская	:
: Т/П камер-	-----	-----	-----	:
: юнкер	: N 3	: N 6	: N 12	:
: титулярный	: И. Надежда	: И. Иосиф	: И. Абрам	:
: советник	: Ф. Ганнибал	: Ф. Ганнибал	: Ф. Ганнибал	:
: * 26.05.1799	: Т/П -	: Т/П капитан	: на	:
: в Москве	: * 21.06.1775	: II ранга	-----	:
: + 29.01.1837	: + 29.03.1836	: * 20.04.1744	: N 13	:
: в Петербурге	:	: + 12.10.1772	: И. Христина-	:
: X 18.02.1831	:	: X 09.11.1772	: Регина	:
: в Москве	:	: на	: Ф. Альбедиль	:
: на Наталье	:	-----	-----	:
: Николаевне	:	: N 7	: N 14	:
: Гончаровой	:	: И. Мария	: И. Алексей	:
:	:	: Ф. Пушкина	: Ф. Пушкин	:
:	:	: Т/П -	: на	:
:	:	: * 20.01.1745	-----	:
:	:	: + 27.06.1818	: N 15	:
:	:	:	: И. Сарра	:
:	:	:	: Ф. Ржевская	:

Помимо этих знаков используются и другие:

*** 1965** - родился в 1965 году

)(1988 - развелся в 1988 году

(+) 1992 - погребен в 1992 году.

Могут использоваться и другие обозначения.

Наряду со знаками употребляются и сокращения соответствующих слов: отец - **о.**; мать - **м.** Если неизвестна точная дата рождения, смерти или заключения брака, пишут "около" - **ок.**, **до**, **после**. Например: * **до 1914 г.**; **Х ок. 1940 г.**; **+ после 1970 г.**

Каждому имени в таблице присваивается свой номер.

Кругообразная таблица

Кругообразная таблица - это еще одна разновидность предоставления генеалогической информации. Такие диаграммы широко использовались в английской и французской генеалогии. В центре располагается лицо, далее круг делится пополам, в одной половине располагаются предки по отцовской линии, в другой - по материнской. Поскольку в диаграмме возможно лишь удвоение числа людей, изображенных от поколения к поколению, то становится понятно, что круговые таблицы бывают лишь восходящими.



Генеалогические росписи

Родословная роспись - это словесный пересказ таблицы, куда добавлены сведения о каждом имени. При каждом сведении указывают источник, из которого оно взято. При каждом имени с левой стороны ставится номер по порядку.

В России родословные росписи появились в конце XV века. В сороковые годы XVI века появились родословные книги, составленные в Разрядном приказе, ведавшим назначениями на военную службу. При Петре I создана Герольдмейстерская контора, которая существовала, меняя названия, до 1917 года. Для образца приводится родословная роспись предков А.С.Пушкина.

Родословная роспись предков А.С.Пушкина.

1. Александр Сергеевич Пушкин,

р. 26.05.1799 в Москве, ум. 29.01.1837 в Петербурге от смертельной раны, полученной 27.01.1837 на дуэли с кавалергардом Ж.Дантесом. Погребен на кладбище Святогорского монастыря Псковской губернии. В 1811-1817 - в Царскосельском Александровском лицее, 13.06.1817 - выпущен из него в чине коллежского секретаря и определен в ведомство коллегии иностранных дел. С мая 1820 - на службе в Крыму, Кишиневе и Одессе. 08.07.1824 - уволен от службы без награждения чином и отправлен на жительство под надзором в с.Михайловское Опочецкого уезда Псковской губернии. В сентябре 1826 - освобожден из ссылки и поселился в Москве. 14.11.1831 - определен в Государственную коллегию Иностранных дел в прежнем чине, а 06.12.1831 - пожалован в титулярные советники, 31.12.1833 - в звание камер-юнкера. 26.02.1836 - командирован в Московский Главный архив для служебных занятий.

Ж. с 18.02.1831 (в Москве): Наталья Николаевна Гончарова,

р. 27.08.1812, ум. 26.11.1863, погребена на Лазаревском кладбище Александро-Невской Лавры в Петербурге. Дочь Николая Афанасьевича Гончарова (20.10.1787 - 09.09.1861), владельца

Полотняного завода, и Натальи Ивановны, урожденной Загряжской (22.10.1785-02.08.1848). Во втором браке с 16.07.1844 за генерал-адъютантом Петром Петровичем Ланским (1799-1877).

Дети от первого брака: Александр (06.07.1833 - 19.07.1914), Григорий (14.05.1835 - 05.08.1905), Мария (19.05.1832 - 22.02.1919), Наталья (23.05.1836 - 10.03.1913).

І поколение

2. Сергей Львович Пушкин, р. 23.05.1770, ум. 29.07.1848 и погребен в Святогорском монастыре. В 1777 - сержант лейб-гвардии Измайловского полка, 1791 - прапорщик, 1797 - капитан-поручик лейб-егерского батальона, 1798 - майор в отставке, 1800 - в Комиссариатском штате, 1811 - военный советник, 1814 - начальник Комиссариатской комиссии резервной армии в Варшаве, 1817 - статский советник в отставке.

Ж. С ноября 1795:

3. Надежда Осиповна Ганнибал, р. 21.06.1775, ум. 29.03.1836 и погребена в Святогорском монастыре. Ее приданное - с. Михайловское.

ІІ поколение

4. Лев Александрович Пушкин, р. 17.02.1723, ум. 25.10.1790 и погребен в старом соборе Донского монастыря. В 1739 - капрал, 1741 - сержант, 1747 - штык-юнкер, 1749 - подпоручик, 1754 - капитан, 1759 - майор, 23.09.1763 - уволен в отставку в чине подполковника артиллерии. Первым браком женат на Марии Матвеевне Воейковой, умерла в домашней тюрьме, от нее - три сына.

Ж. (второй брак):

5. Ольга Васильевна Чичерина, р. 05.06.1737, ум. 22.01.1802. Дочь Василия Ивановича Чичерина (1700-1793), полтавского коменданта, и Лукерии Васильевны, урожденной Приклонской.

У них два сына и две дочери.

6. Иосиф (Осип) Абрамович Ганнибал, р. 20.04.1744, ум. 12.10.1806. *Капитан II-го ранга, помещик с. Михайловского Псковской губернии.*

Ж. с 09.11.1772:

7. Мария Алексеевна Пушкина, р. 20.01.1745, ум. 27.06.1818. *Дочь Алексея Федоровича Пушкина (1717 - 1777) и Сарры Юрьевны Ржевской.*

У них одна дочь - Надежда.

В родословной росписи при имени с левой стороны ставится номер по порядку. Нумерацию изобрел немецкий историк XVI века Мишель Ейзингер, усовершенствовал ее в 1676 году испанец Жером Соса, а завершил через двести лет Стефан Страдонитц. Номер по системе Соса-Страдонитца присваивается всем прямым предкам, мужчины получают четные номера, а женщины - нечетные (исключение - лицо, чье родословие составляется). Эту таблицу можно продолжать до бесконечности, причем: номер отца - это удвоенное произведение номера сына (дочери), а номер матери - это номер отца плюс единица. По номеру можно легко определить соответствие потомков и предков. Так сын номера 10 будет помещен под номером 5, жена - номером 11, родители - номера 20 и 21 и т.д. Чтобы родословие было научным, оно прежде всего должно быть достоверным. А для этого необходимо, чтобы при каждом сведении был указан источник, из которого оно почерпнуто, что дает возможность всегда его проверить.

Предположим, самый дальний родственник из известных вам - это ваш прадедушка Иван Петрович, у которого был родной брат Степан Петрович и сестра Марья Петровна. У Ивана Петровича было трое детей (один из них ваш дедушка), у Степана Петровича двое, а у Марьи Петровны и вовсе десять. Все эти дети вступали в брак и тоже рожали детей.

Итак, начинаем писать роспись. На самом деле, самый дальний известный вам предок – Петр, отец Ивана и Степана Петровичей. Присваиваем ему номер 1. Начало у нас такое:

I колено

1. Петр

У всех последующих колен номер будет состоять или из двух цифр, или из такого количества цифр, которое соответствует номеру колена. То есть, или мы сначала пишем цифру родителя, а потом порядковый номер ребенка, или мы всех найденных родственников нумеруем по порядку, а номер родителя пишем вторым. (Иногда этот номер родителя пишут справа, в самом конце строчки). Вот как это выглядит на практике:

II колено. (содержащее вашего прадедушку)

1.1. (или 2.1) Иван Петрович

1.2. (или 3.1) Степан Петрович

1.3. (или 4.1) Марья Петровна

III колено (содержащее вашего дедушку)

1.1.1. (или 5.2) Первый ребенок Ивана Петровича

1.1.2. (или 6.2) Второй ребенок Ивана Петровича

1.1.3 (или 7.2) Третий ребенок Ивана Петровича

1.2.1 (или 8.3) Первый ребенок Степана Петровича

1.2.2. (или 9.3) Второй ребенок Степана Петровича

1.3.1. (или 10.4) Первый ребенок Марьи Петровны

И так далее.

IV колено (содержащее вашего отца)

Дети всех представителей третьего колена.

Определим номер для первого ребенка Ивана Петровича. По первому способу это 1.1.1.1. По второму способу. . . Так, у Марьи Петровны было десять детей – номера 10, 11, 12, 13, 14, 15, 16, 17, 18, 19, 20. То есть, значит, первый ребенок в следующем колене будет 21. А номер его родителя – первого ребенка Ивана Петровича - 5. То есть по второму способу номер этого представителя 21.5.

Второй способ более запутанный, но он более распространен, несмотря на то, что, если вы находите нового родственника,

приходится перенумеровывать всех, кто находится в коленях с номером побольше. А по первому способу вы по номеру сразу можете понять всю цепочку предков и добавлять можно их хоть десятками.

При каждом представителе вашей родословной росписи надо писать все, что вы про него (нее) знаете, включая супругу (супруга) и его (ее) родителей и источник сведений (если источники разные). Когда доведете все до логического конца, составьте общий список источников и сделайте ссылки.

Карточки.

Сведения родословной росписи могут быть легко перенесены *на карточки*, работа с которыми намного удобнее и эффективнее, так как в карточку можно внести любые сведения о том или ином предке. В качестве образца приводится генеалогическая карточка ассоциации генеалогов-любителей, созданная на основе карточки французских исследователей.

: N лица	N отца	
: И. имя	О. отчество Ф. фамилия	:
: 1. родился(ась) - дата, место.		:
: 2. умер(ла) - дата, место		:
: 3. физическое состояние		:
: 4. причина смерти		:
: 5. состояние психики		:
: 6. отношение к религии (крещение)		:
: 7. отпет(а) - дата, место		:
: 8. погребен(а) - дата, место		:
: 9. политические убеждения		:
: 10. образование - что и когда окончил(а)		:
: 11. социальное положение		:
: 12. титулы, награды, звания		:
: 13. материальное положение		:
: 14. жена (муж) - когда, где зарегистрирован брак		:
: 15. сведения о рождении супруги(а)		:
: 16. сведения о смерти супруги(а)		:
: 17. разведен(а)		:
: 18. дети: (по старшинству - имена, год рождения).		:

Ссылки на источники можно указывать здесь же, если позволяет

формат карточки, можно на обороте, а можно и на отдельной карточке.
Например:

```
-----
: (1) Свидетельство о рождении N _____ :
: (2) Свидетельство о смерти N _____ :
: (3) Удостоверение инвалида N _____ :
: (4) Свидетельство о смерти :
: (5) Воспоминания родственников :
: (6) Свидетельство о рождении, воспоминания родственников :
: и т.д. :
-----
```

Терминология.

Терминология родства имеет важное значение для всякой работы по генеалогии. Некоторые из терминов, определяющих степень родства, например, распространенное слово "предок", имеют общее значение: предком может быть любой человек из родословной, начиная с деда. Но есть термины, четко определяющие степень родства между лицами, и они должны употребляться лишь в своем значении.

Различают три группы терминов:

- **родства** (отношения по крови),
- **свойства** (по бракам),
- **близких** (духовных) неродственных связей.

1-2- муж и жена;

ПЕРВАЯ СТЕПЕНЬ РОДСТВА: 1-3- отец и сын, 1-4-отец и дочь, 2-3- мать и сын, 2-4- мать и дочь;

ВТОРАЯ СТЕПЕНЬ РОДСТВА: 1-8 и 1-11- дед и внуки, 2-10 и 2-12- бабка и внуки;

ТРЕТЬЯ СТЕПЕНЬ РОДСТВА: 1-15 и 1-17- прадед и правнуки, 3-10- дядя и племянник, 4-8- тетя и племянница;

ЧЕТВЕРТАЯ СТЕПЕНЬ РОДСТВА: 8-11 и 10-12- двоюродные сестры и братья, 3-15 и 3-17- двоюродный дед и внучатые племянники, 4-14 и 4-16- двоюродная бабка и внучатые племянницы;

ПЯТАЯ СТЕПЕНЬ РОДСТВА: 12-15 и 12-17- двоюродный дядя и двоюродные племянники;

ШЕСТАЯ СТЕПЕНЬ РОДСТВА: 14-15 и 16-17- троюродные сестры и братья;

ПЕРВАЯ СТЕПЕНЬ СВОЙСТВА: 1-5- свекор и сноха, 1-6- тесть и зять, 2-6- теща и зять, 2-5- свекровь и сноха;

ВТОРАЯ СТЕПЕНЬ СВОЙСТВА: 7-8- невестка и золовка, 9-10- зять и шурин, 13-16- зять и свояченица, 17-18- деверь и невестка;

ЧЕТВЕРТАЯ СТЕПЕНЬ СВОЙСТВА: 13-19-свояки, 18-20- невестки (сношенницы).

Терминология родства очень разнообразна и сложна. Многие термины в современном языке исчезли или употребляются редко, некоторые распространены лишь на определенных территориях, но беседуя со своими родственниками, пожилыми людьми, вы можете услышать незнакомые вам слова. Поэтому есть смысл подробнее ознакомиться с терминологией родства.

Термины родства.

Знакомясь с терминами родственных отношений, следует помнить, что термины кровного родства состоят из ключевых слов и определений степени родства.

Ключевые слова:

- **Бабка, бабушка** - мать отца или матери, жена деда.
- **Брат** - каждый из сыновей одних родителей.
- **Братан, братаник, братеня, братеник, брательник** - двоюродный брат.
- **Братанна** - дочь брата, племянница по брату.
- **Брательница** - родственница вообще, двоюродная или дальняя.
- **Братыч** - сын брата, племянник по брату.
- **Внук** - сын дочери, сына; а также сыновья племянника или племянницы.
- **Внучка, внука** - дочь сына, дочери; а также дочери племянника или племянницы.
- **Дед** - отец матери или отца.

- **Дедина, дедка** - тетка по дяде.
- **Дедич** - прямой наследник по деду.
- **Дочь** - лицо женского пола по отношению к своим родителям.
- **Дщерич** - племянник по тетке.
- **Дщерша** - племянница по тетке.
- **Дядя** - брат отца или матери.
- **Мать** - лицо женского пола по отношению к своим детям.
- **Отец** - лицо мужского пола по отношению к своим детям.
- **Отценаачальник** - старший в поколении.
- **Отчинник, отчич** - сын, наследник.
- **Племянник** - сын брата или сестры.
- **Племянница** - дочь брата или сестры.
- **Племяш** - родич, родственник.
- **Прародители** - первая по родословной известная чета, от которой берет начало род.
- **Пращур** - родитель прапрадеда, прапрабабки.
- **Родонаачальник** - первый известный представитель рода, от которого ведется родословие.
- **Сестра** - дочь одних родителей.
- **Сестренница** - двоюродная сестра, дочь сестры матери или отца.
- **Сестренка, сестрина, сестричка** - двоюродная сестра.
- **Сестренич, сестрич** - сын сестры матери или отца, племянник по сестре.
- **Сын** - лицо мужского пола по отношению к своим родителям.
- **Тетка, тетя** - сестра отца или матери.

Определение степеней родства:

- **Великий дядя** - брат деда или бабки.
- **Великая тетка** - сестра деда или бабки.
- **Внучатный, внучатый** - о родстве, происходящем из третьего колена или еще далее.
- **Двоюродный** - о родстве, происходящем из второго колена.
- **Кровный** - о родстве в пределах одной семьи.
- **Малый дядя** - брат отца или матери.
- **Малая тетка** - сестра отца или матери.

- **Однородный** - о происхождении от одного отца.
- **Одноутробный** - о происхождении от одной матери.
- **Полнородный** - о происхождении от одних родителей.
- **Пра** - приставка, означающая родство в дальнем восходящем или нисходящем порядке.
- **Привенчаный** - о происхождении от одних родителей, но до брака рожденный, а затем признанный.
- **Родной** - о происхождении от одних родителей.
- **Сводный** - о происхождении от разных родителей.
- **Троюродный** - см. внучатый.

Термины свойства:

- **Братаниха** - жена двоюродного брата.
- **Братова** - жена брата.
- **Вдова** - женщина, не вступившая в другой брак после смерти мужа.
- **Вдовец** - мужчина, не вступивший в брак после смерти жены.
- **Деверь** - брат мужа.
- **Жена** - замужняя женщина по отношению к мужу.
- **Жених** - сговоривший себе невесту.
- **Золовица, золовка, золова** - сестра мужа, иногда жена брата, невестка.
- **Зять** - муж дочери, сестры, золовки.
- **Муж** - женатый мужчина по отношению к жене.
- **Невестка** - жена сына.
- **Сват, сватья** - родители молодых и их родственники по отношению друг к другу.
- **Свекор** - отец мужа.
- **Свекровь** - мать мужа.
- **Свойственник** - лицо, состоящее в родственных отношениях по мужу, жене.
- **Свои** - лица, женатые на двух сестрах.
- **Свои двоюродные** - лица, женатые на двоюродных сестрах.
- **Сноха, сыноха** - жена сына, невестка.
- **Сношеница** - жена деверя, жены двух братьев по отношению друг к другу, невестки.

- **Супруг** - муж.
- **Супруга** - жена.
- **Тесть** - отец жены.
- **Теща** - мать жены.
- **Шурин** - родной брат жены.

Термины неродственных отношений

В жизни людей большое значение имеют близкие неродственные отношения, отразившиеся и на терминологии генеалогических поисков. Следует помнить о внешней близости этих терминов к терминам кровного родства и не путать их.

- **Брат крестный** - сын крестного отца.
- **Брат крестовый, брат по кресту, брат названный** - лица, обменявшиеся нательными крестами.
- **Дед крестный** - отец крестного отца.
- **Дочь названная** - приемыш, воспитанница.
- **Дядька** - приставленный для ухода и надзора за ребенком.
- **Кум, кума** - см: Отец крестный, мать крестная.
- **Мать крестная, мать крестовая** - восприемница при обряде крещения.
- **Мать названная** - мать приемышу, воспитаннику.
- **Мать молочная** - мамка, кормилица.
- **Мать посаженная** - женщина, заменяющая на свадьбе родную мать жениха.
- **Мачеха** - другая жена отца, неродная мать.
- **Отец крестный** - восприемник у купели.
- **Отец названный** - отец приемышу, воспитаннику.
- **Отец прибеседный, отец посаженный, отец ряженный** - лицо, выступающие вместо родного отца на свадьбе.
- **Отчим** - другой муж матери, неродной отец.
- **Падчерица** - дочь от другого брака по отношению к неродному родителю.
- **Пасынок** - сын неродной одному из супругов.
- **Сводные** - братья и сестры от разных родителей.
- **Сын крестный (крестник)** - лицо мужского пола по отношению к восприемнику.

- **Сын названный** - приемыш, воспитанник.
- **Усыновленный** - лицо мужского пола по отношению к усыновителям.
- **Удочеренная** - лицо женского пола по отношению к приемным родителям.

Законы генеалогии

Закон трех поколений

Один из них относится к таблице нисходящего родства:

НА СТО ЛЕТ ПАДАЕТ ДЕЯТЕЛЬНОСТЬ ТРЕХ ПОКОЛЕНИЙ. Это может означать вот что; если семейная легенда или роспись гласит, что предок рода участвовал в государственном перевороте, который привел Екатерину II на престол, а его потомок в шестом колене, ваш дедушка, приехал в Казахстан осваивать целину, то это можно проверить. Нужно взять отрезок времени между этими событиями и разделить на число поколений (у нас около 190 лет, делим на 6 получается примерно 31,5). Если в результате получается цифра 30 или очень близкая к ней (28-33), этот текст можно считать достоверным. А вот если разница между поколениями получилась 20-21 год или 38-40 лет - здесь что-то не то, надо все перепроверить.

Как из всякого закона бывают исключения, так и из этого тоже. Но при больших величинах, когда перед нами роспись в 6-8 поколений или временной интервал в 200-250 лет, в правильности закона никто не сомневается.

Сейчас распространяется мнение, что в современных условиях, когда число браков, заключаемых между людьми в более молодом возрасте, чем ранее, резко возросло, нужно вводить поправку в этот закон. Но это положение требует дополнительных исследований.

Закон удвоения числа предков.

Работая с таблицей восходящего родства можно заметить, что **В КАЖДОМ СЛЕДУЮЩЕМ ПОКОЛЕНИИ ЧИСЛО ПРЕДКОВ УДВАИВАЕТСЯ.** Это второй закон генеалогии. Это понять легко,

поскольку у каждого из нас есть папа и мама, а их папы и мамы дают нам четверых бабушек и дедушек и т.д.

Закон убывания предков.

Если соединить два правила: "Удвоения числа предков", и "На сто лет падает деятельность трех поколений" можно будет представить следующее. Если вы родились, к примеру, в 60-е годы нашего века, то ваши дедушка и бабушка - дети начала века. Тогда в начале XIX века должно появиться шестое поколение ваших предков (32 человека), в эпоху Ивана Грозного - четырнадцатое поколение, и у каждого человека, родившего в 60-е годы XX века, в это время должно жить 8192 реальных предка. Прикиньте, сколько реальных пращуров каждого из нас жило в начале новой эры, сопоставьте с тем, что знаете о росте населения на нашей планете, и вы скажете: это невозможно. Действительно, невозможно, потому что в действительности у каждого из нас реальных предков гораздо меньше, чем предполагает теория. В генеалогии это называется *"Закон убывания предков"*. Этот закон объясняется тем, что **В РЕАЛЬНОЙ ТАБЛИЦЕ ВОСХОДЯЩЕГО РОДСТВА ПО НЕСКОЛЬКО РАЗ ПОЯВЛЯЕТСЯ ОДНО И ТО ЖЕ ЛИЦО, КОТОРОЕ ПРЕДСТАВЛЯЕТ СРАЗУ НЕСКОЛЬКИХ ТЕОРЕТИЧЕСКИХ ПРЕДКОВ.** Иначе говоря, нашими родителями и более отдаленными предками заключались браки между довольно близкими родственниками.

Больше всего закон убывания предков проявлялся в знатных феодальных и королевских семьях, где для сохранения привилегий и состояний создавались семьи с родственниками. Ограничено число предков и у крестьян, и у мелких феодалов, которые постоянно жили в одном месте и выбирали жен из соседних семей. До сих пор про русскую деревню говорят, что в ней все друг с другом в родстве. А наибольшее число реальных предков у рабочих и интеллигенции, жителей больших городов, где собирались люди из разных мест. К тому же эти слои жителей наиболее подвижны, не так связаны со своим местом жительства. Современность и в этот закон вносит свои коррективы, изменяя темп нашей жизни, упрощая контакты с отдаленными территориями.

Составление родословной

С чего начать.

Вы поставили перед собой задачу: составить родословие своей семьи. Заполнив свое восходящее древо, вы будете знать, что вам уже известно и что предстоит узнать. Вам лучше начать с самого себя. Вы представляете собой начальную веточку семейного древа. Вписав себя, соберите информацию о родителях и запишите ее. Далее ищите сведения о ваших бабушках и дедушках, а затем - о более ранних поколениях.

Какие документы использовать.

Ищите информацию сначала дома - в документах семейного архива, дневниках, письмах, записных книжках, на оборотах фотографий и в альбомах с фотографиями, в вырезках из газет. Изучение этих неофициальных документов и даже простое знакомство с ними заставит вас по-новому взглянуть на своих родителей, бабушек и дедушек, откроет перед вами мир их чувств и отношений, неудач и успехов. Обращайте внимание на **имена, даты, место жительства, родственные связи**. Они представляют собой ключевые моменты, важные для родословной семьи.

Используйте официальные документы.

Свидетельство о рождении даст знание о времени и месте рождения, имена и отчества родителей, их фамилию.

Свидетельство о браке даст сведения о времени и месте заключения брака, девичьей фамилии матери, датах рождения супругов (это особенно важно при отсутствии свидетельства о рождении).

Свидетельство о расторжении брака - о дате расторжения брака (в загсе, а не суде), месте его регистрации, послебрачных фамилиях супругов.

Свидетельство о смерти сообщит о времени, месте и ее причине.

Паспорт помимо некоторых указанных здесь сведений укажет

места жительства владельца документа, сведения о супруге, детях (их именах и датах рождения). Еще паспорт имеет одну или несколько фотографий владельца, может содержать иные сведения (о группе крови, об обмене денег).

Трудовая книжка даст сведения о всех местах работы и занимаемых должностях, образовании...

Данные о профессии, образовании, званиях и наградах предков могут содержаться в *свидетельствах, аттестатах, удостоверениях, грамотах, дипломах, орденских книжках*. Для мужчин (и части женщин) универсальным документом является *военный билет*, который содержит все эти сведения (и даже указание роста, веса, размера головы и обуви).

Перечисленных документов семейного архива будет достаточно для составления таблицы до 4-5 колена.

Теперь приходит очередь разговоров

У большинства людей родственники не интересуются генеалогией и родственными связями, сотрудничать не хотят, никаких документов не предоставляют... *Многие генеалогические исследования закончились именно на этом этапе*. Ну, для начала, подумайте сами, - с какой стати им для вас что-то делать? Одно дело, когда случается что-то серьезное, тогда родственники, как правило, приходят на помощь, а так, ради фантазий... Генеалогия - это для вас серьезно. А для них, вполне возможно, что-то другое. У них свои проблемы, хлопот выше головы, поэтому они уж точно не могут считать себя обязанными, например, сначала искать документы, потом идти их ксерокопировать и сканировать, а потом еще тратить вечер, а то и не один, на то, чтобы с вами общаться. Поэтому, нужно все как следует продумать.

Ходите с блокнотом или с карточками и приставайте ко всем родственникам с вопросами. Расспросите родителей, бабушек и дедушек, тетю и дядю обо всем, что они помнят. Проживающих в других городах расспрашивайте письмами, а лучшие по телефону и

электронной почте.

Не надо обижаться, если вновь найденные родственники не приглашают вас в гости, мало ли какие у них условия и обстоятельства. Тем не менее, если родственники живут с вами в одном городе, желательно не писать им письма, а общаться лично. Разговаривать надо в приятной, расслабляющей обстановке, лучше всего дома у того, кого вы решили расспросить, но может подойти и что-то другое. **Главное, чтобы опрашиваемый никуда не спешил – двадцатиминутный обеденный перерыв для серьезного опроса не годится, лучше использовать его, чтобы назначить настоящую встречу.** Если ваши родственники иногда собираются – на праздники, свадьбы, дни рождения – этот случай можно использовать по максимуму.

Начиная разговор, поговорите о себе. Вам нужно установить контакт, создать ощущение комфорта и связи между вами и человеком, с которым вы разговариваете. Подготовьте список вопросов, причем выдумывайте такие, чтобы на них нельзя было ответить односложно. Вопрос: *«А вы помните как звали родителей бабушки?»*, - не годится, очень легко получить ответ «Нет». Даже вопрос: *«А что вы помните о родителях вашего бабушки?»*, - не слишком хорош, можно получить ответ: «Ничего!». Вопрос должен прозвучать так, чтобы на него отвечали как можно дольше, поэтому нужно сначала спросить о самом бабушке, о его характере, о том, что он рассказывал о своем детстве, а если не рассказывал, то почему, а потом уже постепенно переходить к его родителям. Если вы все-таки получили односложный ответ, попробуйте уточнить: *«А почему?»* Поскольку каждая семья уникальна, нельзя составить список вопросов, подходящий для всех. Но вот некоторые темы, которые можно обсудить.

Когда в семье появилась фамилия, есть ли какие-нибудь истории о ее происхождении, менялась ли она когда-нибудь? Есть ли традиционные для семьи имена?

Какими уменьшительными именами звали предков и родственников и откуда они взялись?

Переселялась ли семья с места на место, сколько лет уже семья живет на этом месте, **есть** ли какие-то семейные предания,

связанные с местом жительства, предметы, привезенные со старого места?

Какие самые старые вещи были в доме, когда ваш собеседник был маленьким?

Есть ли какие-то семейные реликвии? Существует ли какая-то связанная с ними история?

Кто изображен на старых фотографиях? **Кто, когда и по какому поводу** делал эти фотографии?

Есть ли какие-то старинные документы? Были ли в семье какие-то традиции, которые со временем пропали или изменились?

В чем они состояли и откуда взялись? **Как** в семье отмечали праздники? **В каких** случаях собиралась вся семья? **Что** при этом делали, о чем говорили? Если это прекратилось, то почему?

Кого в семье уважали и выражали ему особое почтение? Были ли в семье нарушители традиций, люди, которых не любили, побаивались или такие, связь с которыми была потеряна?

Есть ли какие-то семейные особенности разговорной речи, семейные шутки и непонятные другим слова?

Известны ли **какие-то** яркие случаи из жизни родителей, дедушек и бабушек, более ранних предков, любых родственников.

Есть ли легенды о родственных связях с какими-то колоритными личностями и знаменитостями? Есть ли истории про соседей и знакомых?

Как ваши предки встретились и поженились?

Есть ли какие-то специальные семейные блюда? Передавались ли какие-то рецепты из поколения в поколение? **Откуда** они взялись, как и почему менялись со временем? Была ли какая-то традиционная праздничная пища? **Есть ли** в семье какие-то истории, связанные с едой?

Как на семью повлияли разные исторические события, кто в семье пострадал или совершил героический поступок? Хранятся ли в семье какие-то награды?

Какие браки не могли бы состояться если бы не какое-то историческое событие?

Лучше всего начать с какого-то простого вопроса, на который можно отвечать, не задумываясь – *про время и место рождения, или о какой-то ранее рассказанной вам этим собеседником истории*. Выдумывая вопрос, пытайтесь **представить реакцию собеседника**. Лучше всего начинать разговоры с тех, кто **заведомо** хорошо к вам относится, с кем вы чувствуете себя хорошо. В процессе разговора вы можете узнать что-то и о других источниках, что-то вроде: «Тетя Марина может про него много рассказать, ей всегда нравилась эта история». Да и вообще, лучший способ найти новые источники информации – расспрашивать тех, кто первым приходит вам в голову. При этом не нужно «зацикливаться» на списке вопросов и стремиться их все задать, **задавайте те, которые подходят к разговору**.

Слушайте внимательно и проявляйте интерес, кивайте и улыбайтесь. Если человек задумался, не торопите, не бойтесь тишины. Если возникла не предусмотренная вами тема, не прекращайте разговора, пригодится все. Не пытайтесь говорить только о прошлом, а выслушивайте все, что вам хотят и могут сказать. Стимулируйте рассказывать вам истории и анекдоты. Они интересны даже и в том случае, если не соответствуют историческим фактам, они позволяют понять **историю вашей семьи** во всей полноте, со всеми мечтаниями и предрассудками ваших предков, со смыслом их жизни и со смыслом существования вашей семьи.

Но, конечно, не надо забывать о цели. В чем цель ваших расспросов? Даже если ваша цель – только узнать исторические факты, **не затыкайте рот собеседнику, пусть разговор течет свободно**. Цель определяет, какие стоит задавать вопросы. Стимулируйте собеседника использовать в разговоре *старые документы, семейные фотографии, даже какие-то бытовые предметы, если они сохранились* – все это помогает вспомнить. Когда разговор будет подходить к концу, просмотрите свой список вопросов, может быть, в ходе разговора вы какую-то тему не затронули. Если собеседник устал, не настаивайте на продолжении, договоритесь о следующей встрече.

Опыт показывает, что нормальная продолжительность беседы – **один-два часа**.

Вернувшись домой, приведите в порядок записи,

систематизируйте все, что узнали, особо отметьте то, что поможет вам в дальнейшем поиске, но не подлежит разглашению. *Обязательно запишите из чьего рассказа вы подчеркнули информацию, когда и при каких обстоятельствах. Не откладывайте это, позже вы обязательно забудете какие-то важные детали.*

Но вообще-то записывать надо все, даже описания внешности, привычек и смешные истории, и обязательно записывать, кто и когда вам это сказал.

Учтите, что все люди вспоминают **одно и то же по-разному**, они называют разные годы рождения и имена одних и тех же родственников и предков, путают сословия и населенные пункты, как правило не помнят имена и события жизни чужих детей, но постепенно вырисовывается приблизительная картина, готовая для дальнейшего исследования.

Чтобы послать запрос в архив, нужно знать хотя бы про одного человека следующее: ФИО, год и место рождения (до 1917 года) и смерти, где жил (для определения церковного прихода - места крещения), чем занимался (сословие). В крайнем случае, можно указать приблизительный год рождения, тогда в архиве просмотрят документы за несколько лет, но и стоять это, соответственно будет дороже (генеалогический поиск в большинстве архивов - платная услуга).

Постройте свои первые деревья

Устав от изучения терминов, вы можете пока построить свое восходящее древо, нисходящее древо, от самого древнего найденного вами предка до вновь найденных дальних родственников, древо по материнской линии (ориентируясь на ее девичью фамилию), а так же на фамилии бабушек и дедушек. Все зависит от того, что вы узнавали.

Но не исключено, что это все неправда.

Необходимость систематизировать информацию и подвергать ее *компьютерной обработке* возникает довольно быстро, особенно если пытаться собрать информацию по всем носителям своей

фамилии. Что выбрать, зависит от того, к каким программам вы привыкли. Для анализа нужна такая, чтобы умела сортировать строки информации по любому столбцу. То есть подойдет **word**, **Excel** или любая база данных. И еще нужна какая-нибудь генеалогическая программа, чтобы вносить туда сформировавшиеся ветви дерева.

Заводите таблицу: 1 столбец - **фамилия**,

- 2 - **имя**,
- 3 - отчество,
- 4 – год рождения,
- 5 - место рождения,
- 6 - год смерти,
- 7 – дополнительная информация,
- 8 - номер источника.

Программа, в которой вы работаете, должна уметь, если надо, выстраивать всю вашу информацию по **алфавиту по месту рождения**, или, допустим, **по порядку возрастания годов рождения**, или **выстроить людей по отчеству**, если вы ищете чьего-то сына или дочь. 7 столбец - дополнительная информация - вовсе не должен содержать всю известную вам информацию о персоне, только основную, которая может как-то помочь в ее **идентификации**.

Итак, вы приступаете.

Допустим, вы исследуете **фамилию отца**. *Ищете эту фамилию сначала по всем поисковым системам, распечатываете страницы, где она попадает, нумеруете источник, вносите имеющуюся информацию в свою таблицу, убираете источник в конверт и аккуратно ставите на полку.*

Начинать думать еще рано. О порядке расположения тоже не думаете, *просто добавляете в таблицу одну строчку за другой*. Нет имени и отчества, есть только инициалы - пишете в соответствующие клеточки по одной букве. Нет годов жизни - не пишете их. В 7 столбец пишете, например, *название книги*, если это вы автора книги так нашли. Или пишете, *чей это был друг*, и в каком городе, если вы упоминание этой фамилии нашли, например, в статье о каком-нибудь поэте. Если в одной статье упоминается *несколько человек* с одной

фамилией, на каждого заводите **отдельную строчку**, а в дополнительной информации пишете, как они связаны.

Если вам попалась чья-то родословная, вносите всех ее персонажей и в эту таблицу, и в генеалогическую программу, в столбце «дополнительная информация» пишете название файла с древом

Потом вы ищете эту фамилию *по всем телефонным базам данных, по базам данных сотрудников различных учреждений, по словарям и энциклопедиям, по базе данных регистрационной палаты, по спискам разыскиваемых преступников, то есть везде*. Если, допустим, человек к вам попал из телефонной базы данных, пишете в дополнительную информацию **телефон и адрес** (город не забудьте). По ходу дела везде, где можно, подписываетесь на новости по этой фамилии. На Яндексе, можно, но наверняка еще где-нибудь. *Информация-то в интернете обновляется, чтобы вам пореже его прочесывать, лучше на новости подписаться.*

Теперь начинаете **манипулировать таблицей и думать**. Сортируете по **имени** - чтобы совместить совпадающих персонажей, зачем вам один и тот же человек два раза? Кстати, полные тезки существуют в изобилии, так что при малейшем сомнении лучше не совмещать. Если из разрозненных сведений сформировались пусть короткие цепочки, создаете для них файлы в генеалогической программе. И тут вы обнаруживаете, что **информации мало**. Кстати, это **титанический труд**. Вы не забывайте все свои файлы копировать и сохранять на дисках, дискетах или прочих удобных вам носителях, два раза такую работу проделать ни один человек не способен.

Дальше вы отправитесь в библиотеки. Накопленной в Интернете информации недостаточно, чтобы разобраться со всеми носителями своей фамилии.

Вы идете на Поклонную гору и по всем книгам памяти всех регионов выписываете носителей своей фамилии. Чувствуете размах? Если у вас *много денег и мало времени*, наймите студентов, платите им сдельно, но будьте готовы к тому, что они могут случайно допустить ошибку при переписывании - от ошибок никто не застрахован. Или можно попробовать уговорить работников

электронной книги памяти распечатать вам всех **носителей фамилии**, но они на это обычно не соглашаются - у них нормальных заказов более чем достаточно, они и их-то выполнять не успевают.

Вы идете в историческую библиотеку и выписываете своих однофамильцев из памятных книжек всех губерний, из разнообразных книг, начинающихся словами "Список...", "Алфавит..." или "Алфавитный список...".

Всю полученную информацию вы заносите в свою таблицу, периодически совмещаете двойников и вытаскиваете образовавшиеся родословные цепочки. Строки тех персонажей, которые в какие-то цепочки уже попали, выделяйте каким-то образом.

Думаете, из этого может получиться совокупность родословных? **Не может.**

Чтобы сделать из этой ошеломляющей кучи материала совокупность родословных, вам надо связаться со всеми носителями исследуемой фамилии, адреса которых вы к этому времени нашли, и предложить им присоединиться. Один человек справиться с этим не может.

Связавшись с **однофамильцами**, вы сможете кое-как расшифровать информацию по двадцатому веку и извлечь из нее родословные цепочки, но для того, чтобы отыскивать общих предков, все равно придется обращаться в **архивы** - крайне незначительная часть живших на земле людей попала в печатные источники и Интернет. Остается только надеяться, что ваш титанический труд поможет вам подвигнуть однофамильцев предпринять **совместный архивный розыск**, иначе это все так и останется совокупностью несвязанной информации, впрочем, весьма впечатляющей

Существует много **программ, с помощью которых можно рисовать генеалогические деревья**. Одна из них, которую можно скачать в интернете бесплатно - никакого воровства, это просто бесплатная программа **GenoPro**. Основные ее преимущества - она очень простая и с ее помощью можно распечатать свое древо на бумаге, чтобы показать родственникам. А если у вас нет принтера, вы можете просто перерисовать то, что получилось. Поговорив с родственниками, вы можете вносить *исправления и дополнения*, и к

следующим родственникам отправляться уже с новым вариантом.

Начать составлять древо можно с любого места. Когда вы установите эту программу, наверху будет много разнообразных кнопок, среди них вам нужно выбрать кнопку, при наведении на которую всплывают слова *Family wizard* (там нарисован кусок родословного древа и волшебная палочка). Когда вы щелкнете по этой кнопке, появится *таблица*. В левую часть таблицы вы вписываете **отца** (Father), в левую - **мать** (Mother), нажимая кнопку **Add** внизу таблицы добавляете **детей**, потом нажимаете **OK** сверху в правом углу и начало древу положено.

На кончике мыши у вас висит *схема из родителей и детей*, вы устанавливаете ее на странице, щелкаете на любом пустом месте (чтобы было ничего не выделено) и продолжаете.

Если щелкнуть правой кнопкой мыши по любому элементу этого древа, выскочит меню. Снизу написано **Properties** - выбрав этот пункт вы будете менять свойства выбранного вами человека, дописывать что-нибудь про него. Сверху написано: **New mate, new parents, new son, new daughter** - выбрав этот пункт меню, вы можете к этому человеку добавить нового супруга, добавить родителей, сына или дочь. Выбрав пункт меню **Family wizard**, вы сможете добавить сразу еще одного супруга (супругу) и детей от этого брака.

Под чертой написано **Link as a parent, link as a child**. Выбрав этот пункт меню вы сможете присоединить этого человека к кому-то в качестве родителя или ребенка (этот пункт понадобится, когда у вас уже будет *большое древо*).

Может быть, это звучит и сложно, но на самом деле это невероятно просто, чуть-чуть поэкспериментировав, вы освоите эту программу в совершенстве.

Чтобы проверить, правдоподобное ли получилось родословие, надо применить к его результатам **законы генеалогии**. В каждом следующем поколении число предков удваивается (это называется **закон удвоения числа предков**), но при этом на достаточно большом временном расстоянии этот закон не действует, часть предков людей, вступающих в брак, оказываются общими (**это называется закон убывания предков**). Если найдено шесть или восемь поколений предков, должен уже действовать **закон трех**

поколений - деятельность каждого трех поколений должна укладываться в сто лет (впрочем вряд ли вы дошли до таких степеней на основании расспросов).

Зачем вам все это нужно?

У каждого *своя причина* для изучения истории семьи, часто она полностью не осознается, тогда человек отвечает на соответствующий вопрос – **просто интересно**, хочется и.т.п. Но для того, чтобы добиться таких результатов, которые вас удовлетворят, необходимо совершенно точно понять, какие *подсознательные мотивы* вами движут.

Люди часто стесняются собственных мотивов и целей, поэтому для их выявления разработаны соответствующие методики.

Приводим одну из них. Это займет **неделю**. Пять дней, каждый вечер вы садитесь в одиночестве за стол, берете ручку и лист бумаги (или садитесь за компьютер, открываете текстовый редактор) и в течение пяти минут (или десяти, если вы медлительны) как можно быстрее, не перечитывая, **пишете, чего вам хочется в связи с генеалогией, родственными связями, знанием своих предков и всеми взаимосвязанными областями**. *Не надо сосредотачиваться и думать, цель – писать как можно быстрее и больше и прекратить, даже на середине слова, когда закончится отведенное время*. Потом сворачиваете бумагу и убираете в стол (сохраняете файл и закрываете). **Ни в коем случае не читаете!** Не ограничивайте себя, если случайно напишете, что хотите в связи с генеалогией похудеть на 20 кило и купить себе новую удочку, в этом нет ничего страшного или глупого, на то он и анализ. И так пять дней.

На шестой день, читаете, ничего не вычеркиваете и не стираете, сводите все воедино (поэтому компьютер удобнее, конечно), разделяя на темы. Никаких выводов не делаете. *Читаете, удивляетесь и ложитесь спать*. И только на седьмой день анализируете, смотрите, в какой теме больше всего пунктов и тогда определяете свою главную цель.

Не удивляйтесь, если она совершенно не будет связана с генеалогией. В этом случае вам просто не нужно ограничиваться

генеалогией, ну, например, если цель ваших занятий – ***воспитать из ребенка гармонически развитую личность.***

В день седьмой пяти или десяти минут вам не хватит, потому что это еще **не конечный этап.**

Из своей главной цели вам нужно вычленить **цели конкретные, понятные всем окружающим и вам лично**, и вполне достижимые, пусть и не скоро.

Итак, примеры конкретных целей:

- Раз в пять лет собирать всех членов своей семьи в специально снятом отеле на берегу озера.
- Создать в близлежащей школе музей истории района с родословными древами всех учеников.
- Создать личный фонд в музее.
- Создать свой собственный домашний музей по истории семьи.
- Стать всеми признанным генеалогом по своей фамилии.
- Превратить семейную историю в способ повышения благосостояния всех членов семьи, так чтобы все, к кому вы хорошо относитесь, постоянно получали дополнительный доход.

Не стоит копировать чужие цели и говорить, что вы тоже всего этого хотите – **конкретные цели должны вытекать из главной.** Выделив конкретную цель, надо разбить ее достижение на **этапы и направления, составить план и приступить к его выполнению.** Чем мельче будут этапы, тем приятнее будет осуществлять план – движение будет лучше заметно.

Варианты оформления результатов

Способ со шкатулками Для каждого предка заводится шкатулка. В нее укладываются какие-то документы (не все), какие-то фотографии, письма, предметы. **Смысл в том, чтобы, открыв шкатулку, почувствовать прикосновение времени, понять, что за человек был этот предок.** Результат генеалогических исследований в этом случае – **шкаф**, заполненный шкатулками, которые можно с любовью открывать

Одна женщина придумала **групповую семейную фотографию**. В процессе исследований она обязательно искала изображения своих предков и родственников. Потом она заказала в мастерской деревянную коробку, без передней стенки, но с крышкой, в которую вертикально вставлялись *стекла* (по числу поколений, которые она собиралась найти). На каждое стекло она наклеивала фотографии предков из этого поколения, вставляла их в рамку и любовалась толпой своих предков и родственников из всех поколений сразу.

Достаточно любопытны варианты, предполагающие **выпуск книг** (цель - просто получение дохода или получение дохода для того, чтобы организовать встречу родственников). При этом исследуется не генеалогия в чистом виде, а **история семьи в целом**, выявляются некоторые уникальные элементы, на основе которых и пишутся книги. Некоторые из них стали бестселлерами. Например, **кулинарная книга** семьи может включать не только рецепты, как таковые, но и истории о том, как этот рецепт в семье появился, откуда брались составные части и, как и почему они менялись со временем. Туда же могут войти истории о **традициях совместных праздников**, о том, как организовались праздничные обеды. Рецепты заготовок на зиму могут включать в себя **истории о традициях сбора или выращивания нужных для этого продуктов**. Семейные фотографии сделают эту книгу крайне колоритной. Известны примеры имевших большой успех книг о каких-то **ремесленных традициях** (с фотографиями членов семьи, осуществляющих).

Если кто-то из членов семьи художник, а все остальные обладают чувством юмора, может появиться **книга комиксов** о занимательных приключениях семьи в течение всей известной ее истории.

Если цель исследований – наладить **контакт с детьми**, чаще всего детей привлекают к сбору информации и оформлению результатов, тут совершенно не важно, каким именно будет результат (лучше всего, если способ оформления придумает сам ребенок), важен тут **процесс**.

Ребенок, конечно, не может работать в архивах, но он может фотографировать и сканировать, работать с компьютерными программами, опрашивать родственников и записывать результаты на магнитофон, с ним можно ездить на родину предков, сидеть за столом и разбирать найденные сокровища и так далее и тому подобное.

Часто в рамках этой цели родители организуют в школе, где учится их ребенок, **кружок генеалогии**.

Если цель – наладить **контакт с родственниками** (со всеми или с частью), чаще всего занимаются изготовлением **генеалогических подарков и сувениров к разнообразным датам и юбилеям**. Кто-то занимается этим **самостоятельно**, изготавливая в единственном экземпляре книжку с текстом и засканированными фотографиями. Кто-то обращается к **профессионалам** и дарит на дни рождения родословные деревья в рамках для вывешивания на стену.

Варианты подарков крайне многочисленны. Дело доходит даже до золочения первых ботиночек младенца-прабабушки, которые чудом сохранились до сегодняшних дней.. Осознав свою цель, вы сами придумаете массу способов оформления результат

Рекомендации по хранению материалов.

Хранить собранные выписки, документы, документы семейного архива следует по нескольким простым правилам:

- хранить в развернутом виде (для предупреждения потертостей

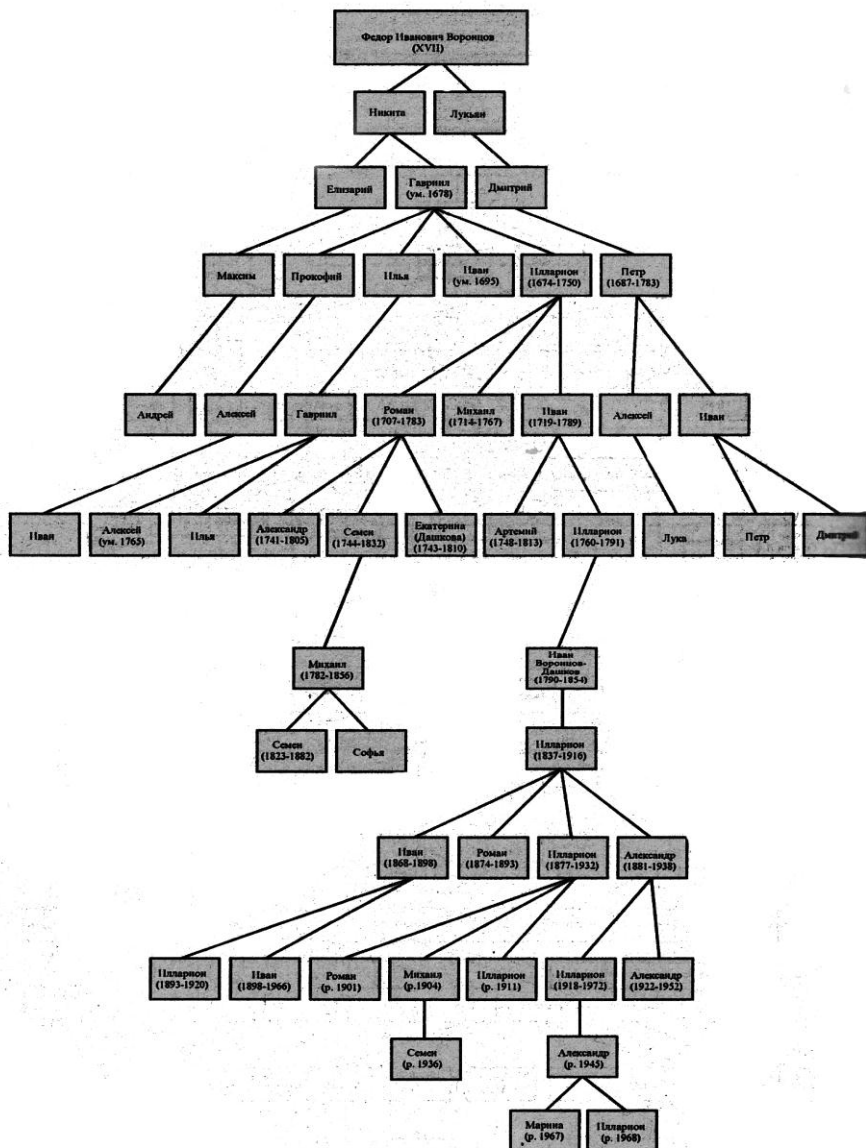
- в местах сгибов)
- большеформатные и ценные документы и редкие фотографии размещать в отдельных конвертах
- весь материал следует сгруппировать в папках по темам, авторам, адресатам и хронологии.

Составление родословных таблиц и росписей - занятие долговременное. За один-два месяца можно собрать много сведений, которые составят костяк ваших исследований. Но совершенствовать таблицы и росписи можно годами. За эту интересную, но кропотливую работу ваши родственники, а особенно дети и внуки, будут бесконечно благодарны вам.

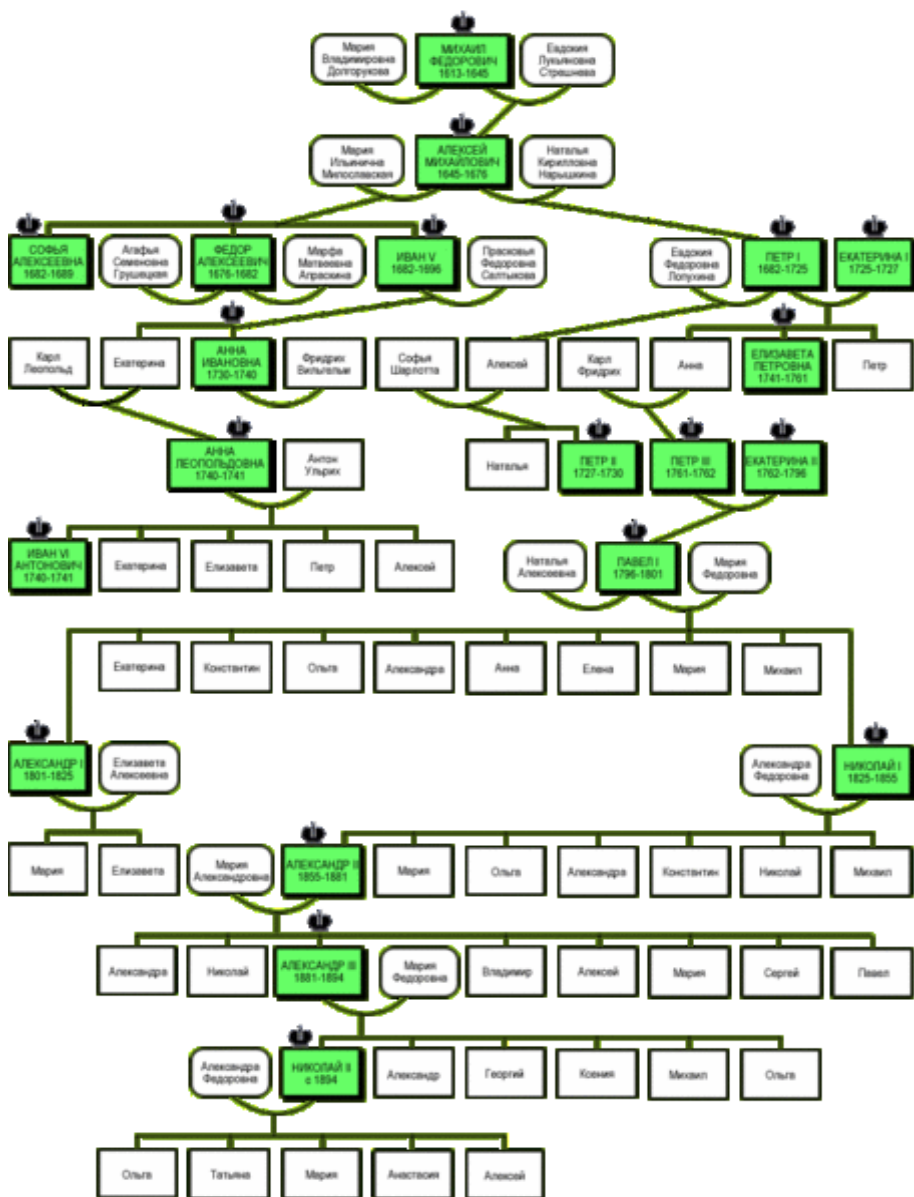
УСПЕХОВ ВАМ!

При составлении пособия использованы следующие издания:

1. *Бычкова М.* Семейный летописец.// Родина – 1991. - №3. – С.80..
2. *Сурмина И.О.* Самые знаменитые династии России/ И.О.Сурмина, Ю.В.Усова. – М.,2002.-480 с.
3. [http:// familytree.narod.ru](http://familytree.narod.ru)
4. <http://fio/ifmo/ru>



Родословие князей Воронцовых



Смешанное нисходящее родословие Романовых

Содержание

1. История генеалогии.....	3
2. Виды родословий.....	4
3. Терминология.....	16
4. Законы генеалогии.....	21
5. Составление родословной.....	23
6. Литература.....	37

Составитель:

Шакирова О.Б., ведущий библиограф ОБР